



INSTRUCTION
MANUAL

THE REVENGE OF
SHINOBI™

SEGA

Instructions de chargement:

Mise en route

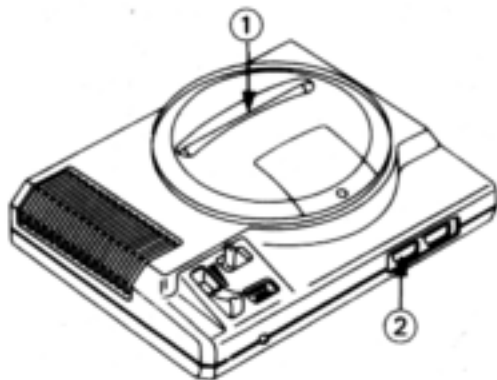
1. Assurez-vous que l'alimentation de la console est coupée.
2. Introduisez la cartouche de jeu dans la console, de la manière décrite dans le mode d'emploi de votre "SEGA MEGA DRIVE/GENESIS SYSTEM".
3. Mettez la console sous tension. Si rien n'apparaît sur l'écran, mettez la console hors tension, retirez la cartouche et essayez à nouveau.

IMPORTANT:

Faites toujours très attention à ce que l'alimentation de la console soit coupée avant d'introduire ou de retirer une cartouche Mega Drive/Genesis.

Pour un joueur: Appuyez sur la touche Start sur le bloc de commande Mega Drive/Genesis 1.

- ① Introduisez la cartouche Mega Drive/Genesis.
- ② Introduisez le bloc de commande Mega Drive/Genesis 1.



La Vengeance de Shinobi™

Dans les montagnes impénétrables du Japon, il y a des guerriers mystiques, les ninjas. Ces maîtres du combat possèdent des pouvoirs apparemment impossibles. Pendant les combats, ils sautent à des hauteurs vertigineuses. Lorsqu'il sont touchés, ils ne sont pas blessés. Ils peuvent appeler le feu du ciel pour enflammer leur ennemi!

Vous étudiez les techniques ninja depuis votre enfance. Dans le *dojo* (école), vous étiez d'abord le plus faible, et tout le monde pouvait vous battre. Mais vous avez pratiqué et médité chaque jour. Vous êtes enfin parvenu à maîtriser les arts du saut, du saut périlleux et du lancer du mortel shurikin.

Un jour, enfin, votre *sensei* (professeur) vous a révélé les secrets de Shinobi, l'art de l'esquive. Et finalement, il vous a enseigné le Ninjitsu, la magie ninja.

Vous êtes Musashi, le maître ninja. Vos mains et vos pieds sont meurtriers. Entre vos mains, toute arme ninja est un instrument de mort.

Maintenant, des ennemis puissants et diaboliques, les Neo Zeed, ont envoyé leurs propres ninjas, soldats, espions et bandits pour conquérir le monde. En signe d'avertissement, ils ont assassiné votre *sensei* et kidnappé la belle Naoko.

Vous avez juré d'anéantir les Neo Zeed. Vous les pourchassez dans le monde entier, pour les détruire partout où ils sont. Vous ne dormez jamais. Vous n'arrêtez jamais. Et vous n'abandonnez jamais! Tant que cet ennemi maléfisant existe, votre monde n'est pas en sécurité.



Musashi

Prise des commandes

La Vengeance de Shinobi se joue à 1 joueur à l'aide du bloc de commande 1. Essayez de vous familiariser avec le bloc de commande avant de commencer le jeu.

Touches du bloc de commande

① Touche de direction (touche D)

Avant le jeu:

- Appuyez pour omettre la séquence d'ouverture.
- Appuyez en haut ou en bas pour déplacer la flèche de sélection sur le jeu de départ ou les écrans d'options.
- Appuyez à droite ou à gauche pour changer les paramètres sur l'écran d'options.

Pendant le jeu:

- Appuyez à droite ou à gauche pour faire marcher Musashi vers la droite ou la gauche.
- Appuyez en bas pour que Musashi s'accroupisse.
- Appuyez en bas et à droite ou à gauche pour que Musashi marche vers la droite ou la gauche en position accroupie.
- Appuyez à droite ou à gauche pendant une pause pour déplacer le cadre rouge sur le Ninjitsu (art ninja) que vous voulez utiliser.



② Touche de départ (Start)

- Appuyez pour commencer le jeu.
- Appuyez pour indiquer vos choix sur l'écran d'options.
- Appuyez pour faire une pause pendant le jeu. La boîte de sélection de Ninjitsu (magie ninja) apparaît. Faites votre choix, puis appuyez de nouveau sur la touche Start pour reprendre le jeu.

③ Touche A (Touche de Ninjitsu)

- Appuyez pour utiliser le Ninjitsu (magie ninja).

④ Touche B (Touche d'attaque)

- Appuyez pour attaquer.

⑤ Touche C (Touche de saut)

- Appuyez pour sauter. Lorsque vous êtes en l'air, appuyez de nouveau pour faire un saut périlleux.
- Appuyez en bas sur la touche D et appuyez sur la touche C pour sauter à un niveau inférieur (s'il y a une ouverture dans le niveau, il suffit de marcher au-delà du bord pour descendre).

Remarque:

Vous pouvez réarranger les fonctions des touches A, B et C. Les instructions vous sont données dans la section sur l'écran d'options.



Taïso (Préparation physique)

Regardez la séquence d'ouverture qui vous présente les dons extraordinaires de Musashi. Ensuite, à l'écran de titre, appuyez sur la touche Start. L'écran de début de jeu apparaît.

Appuyez sur la touche D à droite ou à gauche pour choisir votre position de départ (indiquée en haut à droite sur l'écran de début de jeu). Les Neo Zeed occupent 8 districts dans le monde. Chaque district comporte 3 scènes. Vous pouvez commencer dans n'importe quel district et n'importe quelle scène entre 1—1 et 8—3.

Amenez ensuite la flèche de sélection sur Options et appuyez sur la touche Start. L'écran d'options apparaît.



Omote

Ecran d'options

Utilisez l'écran d'options pour vous préparer au combat. Déplacez la flèche vers le haut et le bas pour sélectionner une option. Appuyez ensuite à gauche ou à droite sur la touche D pour changer les paramètres.

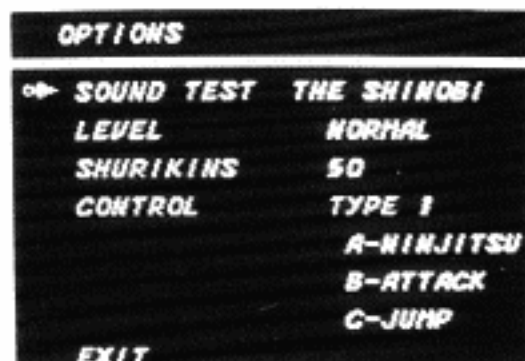
Test sonore

- Choisissez un son pour le jeu.
- Appuyez sur la touche Start pour entendre le son.

Niveau

- Choisissez un niveau de difficulté: Facile, Normal, Difficile, Très difficile. Plus le jeu est difficile, plus les assauts des ennemis sont meurtriers! A chaque niveau, vous avez également un nombre de vies différent par jeu:

Facile (Easy) 10 vies par jeu
Normal 3 vies par jeu
Difficile (Hard) 1 vie par jeu
Très difficile (Hardest) 1 vie par jeu



Shurikins

- Choisissez le nombre de shurikins (poignards à lancer) portés par Musashi pendant le combat. Vous pouvez régler le chiffre entre 00 et 90 par multiples de 10.

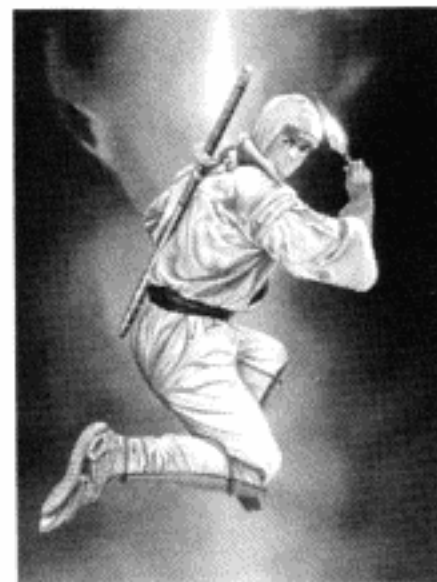
Commandes

- Choisissez les effets des Touches A, B et C sur le bloc de commande.

	Type 1	Type 2	Type 3	Type 4
A	Ninjitsu	Attaque	Saut	Ninjitsu
B	Attaque	Saut	Attaque	Saut
C	Saut	Ninjitsu	Ninjitsu	Attaque

Fin des réglages

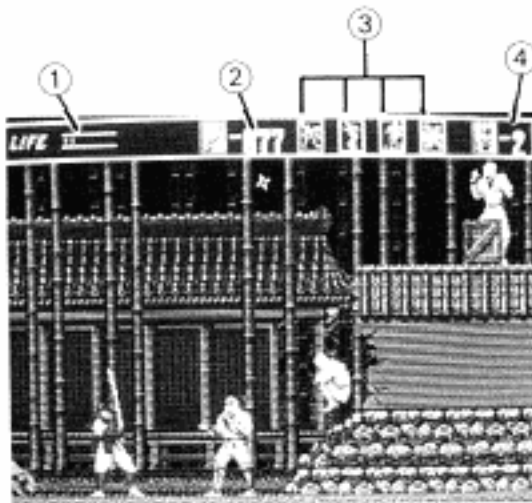
- Appuyez sur la touche Start pour revenir à l'écran de début de jeu. Appuyez de nouveau pour commencer le jeu.



Le point de non-retour

Vous êtes Musashi, le Ninja puissant et surdoué. Les terroristes de Neo Zeed sont vos pires ennemis. Vous avez juré de les détruire, jusqu'au dernier soldat et bandit de leur armée infâme. Vérifiez d'abord votre situation sur la carte, et que la chasse commence!

- ① Barre de vie
- ② Shurikins disponibles
- ③ Ninjitsu
- ④ Vies restantes



Vous portez un poignard et une collection de shurikins mortels, vos poignards à lancer. Appuyez à droite ou à gauche sur la touche D pour marcher, et appuyez en bas pour vous accroupir. Pour faire une attaque furtive, accroupissez-vous pour marcher, en appuyant sur la touche D à droite ou à gauche. Attaquez en appuyant sur la touche d'attaque (touche A, B ou C, suivant votre réglage). Lorsque vous êtes juste sur votre ennemi, vous le poignardez si vous êtes debout et vous lui donnez un coup de pied si vous êtes accroupi. Si votre ennemi est plus loin, vous lancez des shurikins.

Sautez en appuyant sur votre touche de saut (ici aussi, touche A, B ou C, suivant votre réglage). Au plus haut de votre saut, appuyez de nouveau sur la touche de saut pour faire un saut périlleux. Appuyez sur la touche d'attaque pour attaquer en sautant, et pour lancer 8 shurikins en même temps pendant le saut périlleux.

Suivez les flèches Go (aller) et Exit (sortie) pour rester sur la bonne piste.



Kabuto

Votre barre de vie

Pendant le combat, vous serez blessé par des épées et par des étoiles de mort lancées violemment, l'explosion des bombes, le feu des canons et des mitraillettes, des chiens de garde, des coups de pieds brutaux et autres ruses de vos ennemis. Votre barre de vie en haut à gauche raccourcit à chaque blessure. Lorsqu'elle disparaît, vous mourez.

Vous pouvez ressusciter tant qu'il vous reste des vies. Pendant le combat, vous pouvez regagner des forces et des vies supplémentaires en ramassant des blocs de puissance et des Musashi dans des boîtes bonus.



Blue Infantry Grunt



Green Infantry Grunt

Boîtes bonus

Attaquez les boîtes bonus pour les ouvrir en les faisant éclater. Les armes cachées à l'intérieur des boîtes vous aideront à rester en vie! Marchez sur les armes pour les ramasser. Vous trouverez les armes suivantes:

① Bloc de puissance:

Il augmente votre force et vos armes. Vous lancez vos shurikins plus rapidement et avec une plus grande précision, vous gagnez une épée meurtrière pour le combat, et vous appliquez l'art de la garde en croix, pour parer les étoiles de mort avec des shurikins croisés.

② 5 Shurikins:

Vous gagnez 5 poignards à lancer supplémentaires.

③ 20 Shurikins:

Vous gagnez 20 poignards à lancer supplémentaires.

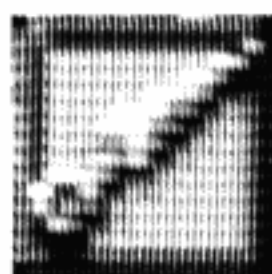
④ Petit cœur:

Votre barre de vie augmente de 2 bâtons.

①



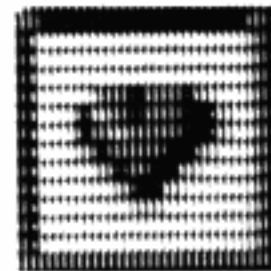
②



③



④



⑤ Grand cœur:

Votre barre de vie est ramenée à sa longueur maximale.

⑥ Musashi:

Vous gagnez une vie supplémentaire.

⑦ Ninjitsu:

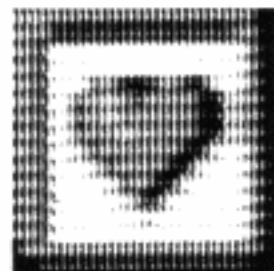
Vous pouvez utiliser encore une fois le Ninjitsu (magie ninja) dans la même vie, même si vous l'avez déjà utilisé.

⑧ Bombe:

Un explosif à retardement qui éclate lorsque vous le touchez ou lorsque le compte à rebours arrive à zéro. Mais gare à l'explosion!

Parfois, vous gagnez également des armes cachées en lançant des shurikins et en donnant des coups de pied en l'air.

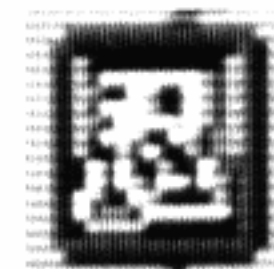
⑤



⑥



⑦



⑧

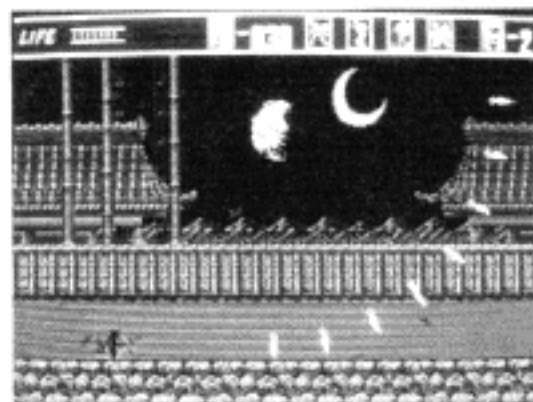
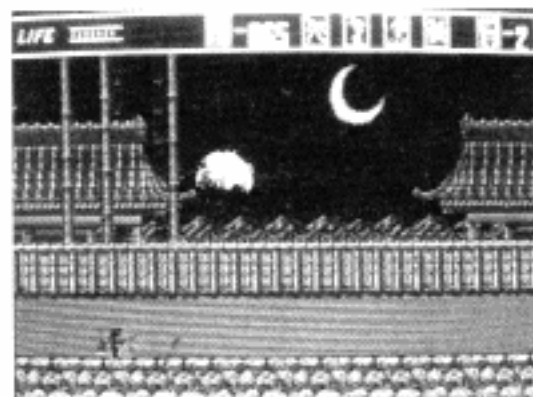


Saut

Appuyez sur la touche de saut pour sauter par-dessus les obstacles et esquiver les étoiles de mort lancées par l'ennemi. Appuyez à gauche ou à droite sur la touche D tout en sautant pour changer votre position et retomber correctement. Lorsque vous êtes en l'air, appuyez de nouveau sur la touche de saut pour faire un saut périlleux et augmenter ainsi la hauteur et la distance. Cette opération vous permet de sauter sur des endroits élevés, inaccessibles par un saut ordinaire.

Normalement, vous descendez en marchant sur une marche ou un rebord. S'il n'y a aucune ouverture à votre niveau, vous pouvez aller à un niveau inférieur en appuyant sur la touche D, puis en appuyant sur la touche de saut.

Attaquez pendant le saut en appuyant sur la touche d'attaque. Pendant un saut périlleux, appuyez sur la touche d'attaque pour lancer 8 shurikins en même temps. Vous lancez toujours un poignard directement sous vous, pour éliminer un ennemi qui vous attend et vous assurer un atterrissage en sécurité.



Ninjitsu

Utilisez le Ninjitsu (magie ninja) pour vous sortir de situations très périlleuses. Appuyez sur la touche Start pour ouvrir la boîte de sélection de Ninjitsu.

Le Ninjitsu comprend quatre différents jitsus, ou arts secrets. Appuyez sur la touche D à droite ou à gauche pour amener le cadre rouge sur le jitsu que vous voulez.

① Ikazuchi, l'art du tonnerre:

Vous pouvez appeler le tonnerre pour vous entourer et vous protéger. Tant que vous êtes enveloppé de l'Ikazuchi, vous n'êtes pas blessé et votre barre de vie ne diminue pas. Après quelques coups de l'ennemi, l'Ikazuchi disparaît.

② Kariu, l'art du feu:

Choisissez ce jitsu pour vous envelopper d'une colonne de feu, qui ensuite se divise et se déplace, en enflammant tous les ennemis qu'elle touche. Le Kariu est terminé lorsque la colonne de feu disparaît.



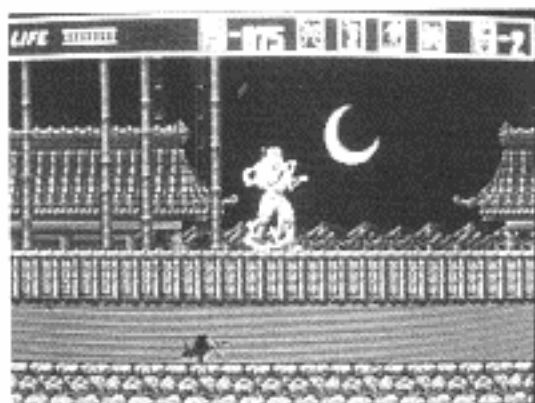
①



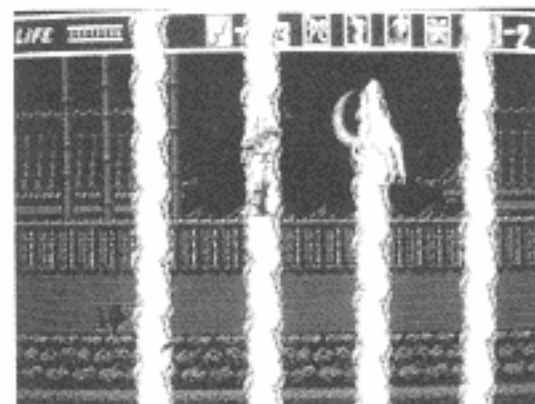
②



① Ikazuzhi



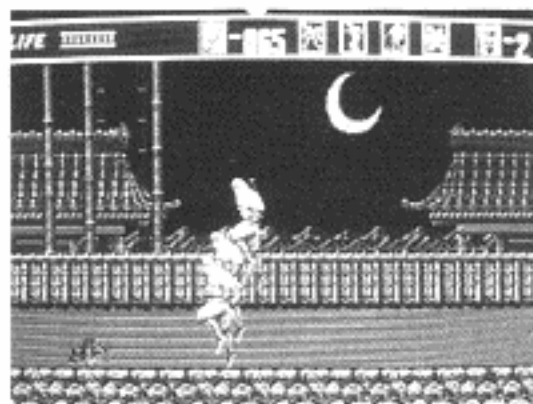
② Kariu



③ Fushin, l'art du saut:

Augmentez vos prouesses de saut grâce à ce jitsu. Lorsque vous choisissez le Fushin, vous sautez encore plus haut et plus loin. Le Fushin reste avec vous jusqu'à la fin de la scène, même si vous prenez un autre jitsu.

③ Fushin



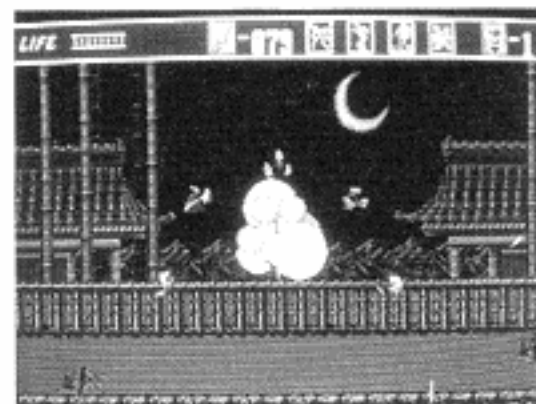
③



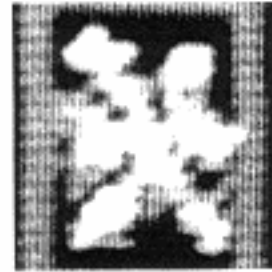
④ Mijin, l'art de la pulvérisation:

Lorsque vous choisissez le Mijin, vous devenez une explosion humaine qui détruit tout sur son passage. Utilisez le Mijin en dernier ressort, lorsque votre barre de vie est courte. Le Mijin vous prend la vie, alors assurez-vous qu'il vous en reste encore une.

④ Mijin



④



Après avoir choisi un jitsu, appuyez de nouveau sur la touche start. Pendant la bataille, appuyez au bon moment sur votre touche de Ninjitsu (touche A, B ou C, suivant votre réglage) pour prendre cérémonieusement possession du jitsu.

Vous pouvez utiliser le Fushin et un autre jitsu pendant chaque vie. Si vous ramassez un Ninjitsu dans une boîte bonus, vous pouvez utiliser un autre jitsu dans la même vie. Le Ninjitsu que vous ramassez ne continue pas dans la scène suivante.

Pause et reprise du jeu

Lorsque vous appuyez sur la touche start pour le Ninjitsu, le jeu s'interrompt et fait le total de votre score jusqu'à ce point. Appuyez de nouveau sur la touche start pour reprendre le jeu.



Blue Lobster

Champs de bataille

Vous parcourez le monde avec une sinistre détermination, en chassant férocelement les Neo Zeed. Vous fouillez 8 districts internationaux, chacun composé de 3 scènes différentes.

District 1: Province d'Ibaraki, Japon

Le jardin de bambou:

Ce jardin paisible abrite le ninja Omoté et le samuraï Kabuto. Attention au chien Hachi, il peut attraper des shurikins dans sa gueule!

La Maison de la Confusion:

Evitez les grilles de bambou acéré, elles vous feront très mal.

Fuite!:

Le grand samuraï Blue Lobster bloque votre fuite!



Shadow Dancer

District 2: Tokyo

La cascade:

Le seul moyen d'arriver à Tokyo, c'est de traverser la cascade! Sautez sur les troncs tourbillonnants pour avancer.

La petite rue:

Le bâtiment est plus haut que vous ne le pensez! Des membres malfaisants du gang des Dragons en fleurs sont tapis là!

Le bistro:

Aveuglé par les éclairs, vous affrontez le Danseur rituel.

District 3: La base militaire

Dans l'aéroport:

Les fantassins de Neo Zeed patrouillent à l'intérieur et à l'extérieur, accompagnés par des chiens de garde méchants.

Avion cargo à réaction:

Vous êtes une menace comme passager clandestin!

Le souterrain de l'ordinateur:

Trouvez l'ordinateur et faites-lui sauter la cervelle.



Karasu



Kasumi

District 4: Détroit

A la casse:

La ferraille de cette casse est mortelle!

L'usine de moteurs:

Des blocs moteurs et des lingots tombent du plafond.

Le dépôt secondaire:

Le Master Attacker se met vraiment en colère, et sa pression artérielle en prend un coup.

District 5: Zone 818

Le gratte-laser:

Sautez au sommet pour avoir une expérience incroyable!

L'autoroute:

Ce n'est pas un endroit pour jouer!

Poursuite à grande vitesse:

Votre pire cauchemar!



Currl

District 6: Chinatown

Le gang du Kung Fu:

Les membres du gang vous attendent avec des coups de pied rapides comme l'éclair et des nunchakus meurtriers.

Le train:

Vous êtes au sommet d'un train en pleine course. Des poteaux en métal passent tout près de votre tête et des balles sifflent à vos oreilles!

La tanière de Web-Bat:

Il est grand, méchant et laid, et vous avez l'air d'un bon repas!

District 7: New York

La digue:

Des ninjas et des hommes à mitraillette gardent la digue.

La salle des machines:

A l'intérieur du navire porte-containers de Neo Zeed, vous essayez de garder la tête froide.

La tanière du cargo:

Regardez ce que vous avez trouvé: un brontosauve qui crache du feu!



Red Dragon



Blue Dragon

District 8: Place-forte maritime de Neo Zeed

Le projecteur:

Le projecteur vous éclaire et fait de vous une cible parfaite pour l'artillerie de Neo Zeed!

Le labyrinthe souterrain:

Vous avez réussi à vous introduire dans le sous-sol du quartier général de Neo Zeed.

Le sanctuaire intérieur:

C'est là que vous retrouvez votre chère Naoko terrifiée, et affrontez votre dernier ennemi, le Boss.



Pink Dragon

Ecran de continuation du jeu

Lorsque vous avez perdu toutes vos vies, la bataille s'achève et l'écran de continuation de jeu apparaît.

Sélectionnez "Continue" pour reprendre le combat à partir de la scène 1 du dernier district que vous avez joué. Vous pouvez sélectionner "Continue" 3 fois avant que le jeu ne soit définitivement terminé. A ce stade, "Game Over" apparaît.

Sélectionnez "New Game" pour commencer le jeu à partir de la scène 1 du district 1.

Conseils de survie

- Entraînez-vous au maximum! Travaillez votre adresse au saut, à l'attaque et au saut périlleux. Perfectionnez votre jugement.
- Portez autant d'armes que possible, pour ne jamais être pris au dépourvu.
- Apprenez les points faibles de vos assaillants, en particulier les Affreux puissants de la scène 3 de chaque district. Ensuite, vous pouvez les attaquer au point le plus sensible.
- Décidez de votre meilleure position d'attaque: de loin ou d'une certaine distance. Puis allez-y!



Comptage des points

L'armée de Neo Zeed

Omoté	
vert	300 points
rouge	500 points
noir	800 points

Kabuto	
rouge	800 points
bleu/rouge	1 000 points

Hachi	800 points
-------	------------

Karasu	
vert	800 points
noir	1 000 points

Fantassin vert	300 points
avec mitraillette	500 points
avec grenade à main	800 points

Fantassin bleu	500 points
avec mitraillette	800 points
avec grenade à main	800 points

Currl	200 points
-------	------------

Mitrailleur	1 000 points
-------------	--------------

Kasumi	500 points
--------	------------



Purple Phoenix

Le Gang des Dragons en Fleurs

Dragon bleu	300 points
Dragon rouge	800 points
Phénix violet	800 points
Phénix blanc	1 000 points
Dragon rose	1 000 points

Les Affreux Puissants

Blue Lobster	8 000 points
Danseur Rituel	5 000 points
Ordinateur	5 000 points
Master Attacker	5 000 points
Voiture Blindée	8 000 points
Web-Bat	100 000 points
Brontosauve	200 000 points
Le Boss	500 000 points

Bonus

Pas de Ninjutsu	10 000 points
utilisé dans la scène	
Fin d'une scène	10 000 points
avec 11 shurikins pour chaque vie restante	
(1 vie et 11 shurikins, 2 vies et 22 shurikins, etc.)	
Bonus secret	50 000 points



White Phoenix

