



INSTRUCTION MANUAL

STREETS OF RAGE™

SEGA

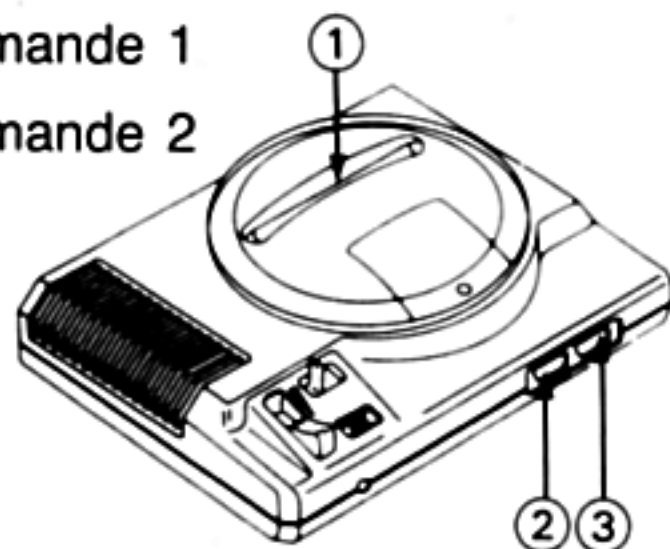
Mise en route

1. Installez votre Sega Mega Drive/Genesis System de la manière décrite dans ce mode d'emploi. Branchez le bloc de commande 1. Pour jouer à deux, branchez le bloc de commande 2 aussi.
2. Assurez-vous que l'interrupteur d'alimentation est sur OFF. Ensuite, introduisez la cartouche Sega dans la console.
3. Mettez l'interrupteur d'alimentation sur ON. Peu après, l'écran de titre apparaît.
4. Si l'écran de titre n'apparaît pas, mettez l'interrupteur sur OFF. Vérifiez que le système est installé correctement et que la cartouche est bien insérée. Remettez l'interrupteur sur ON.

Important: Assurez-vous toujours que l'interrupteur d'alimentation est sur OFF avant d'insérer ou de retirer la cartouche.

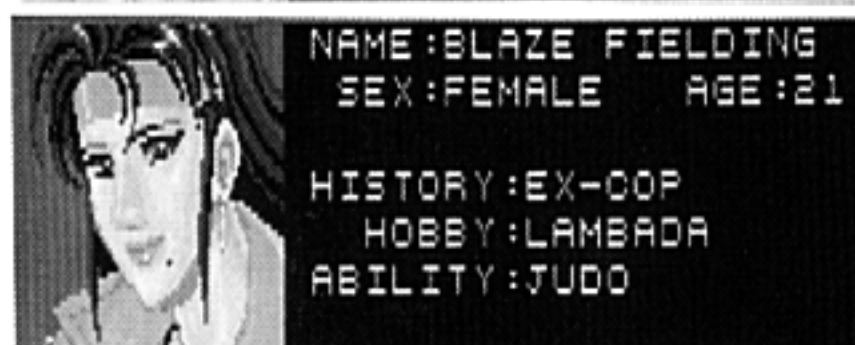
Remarque: Ce jeu est pour un ou deux joueurs.

- ① Cartouche Sega
- ② Bloc de commande 1
- ③ Bloc de commande 2



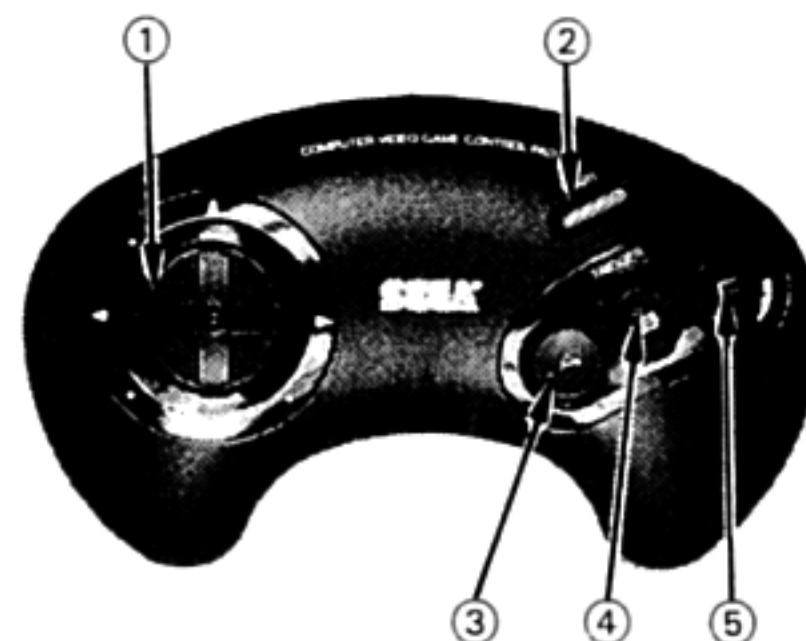
La ville est en ébullition!

Cette ville qui fut autrefois heureuse, paisible, productive et pleine de vie et d'activité est tombée aux mains d'un syndicat secret du crime. Le chef du syndicat a réussi à garder son identité secrète jusqu'à maintenant. L'organisation a pris très rapidement le contrôle du gouvernement de la ville (tout le monde peut être acheté, il suffit d'y mettre le prix). Ils ont même la police métropolitaine dans leur poche. Pillage, violence et destruction sont partout. Il est dangereux de se promener dans les rues, de jour comme de nuit...



Tandis que le chaos continue, trois jeunes officiers de police essaient d'établir une unité de combat spéciale. Leurs chefs refusent de les aider, la plupart parce qu'ils ont été achetés par l'organisation et les autres par peur de s'opposer. Un jour, alors qu'ils ne pouvaient plus supporter de se tourner les pouces et de voir leur ville détruite, ils quittèrent la police.

Adam hunter, Axel Stone et Blaze Fielding décidèrent de laisser tomber leur carrière dans la police et de mettre leur vie en jeu. Ils n'ont pas d'armes mais chacun possède des techniques de combat à mains nues. Accompagnez-les au coeur de la ville et affrontez les plus dangereux bandits et criminels jamais réunis. Faites de cette ville un endroit où les gens ne craignent pas de sortir dans les rues!



Aux commandes!

① Touche directionnelle (Touche D)

- Appuyez sur cette touche pour déplacer Adam, Axel ou Blaze dans une direction.
- Appuyez sur cette touche tout en appuyant sur la touche de saut pour contrôler la direction du saut de votre combattant.
- Appuyez sur cette touche pour déplacer le marqueur sur l'écran de décision.

② Touche Start

- Appuyez sur cette touche pour commencer la partie.
- Appuyez sur cette touche pour faire une pause; y appuyer de nouveau pour reprendre la partie.

③ ④ ⑤ Touches A, B et C

- Les fonctions de ces touches peuvent être réglées sur l'écran des options (Voir à Options pour plus de détails). Une touche est utilisée pour attaquer, une autre pour sauter et la troisième pour appeler à l'aide (Attaque spéciale).

Préparatifs

Après le logo de Sega, les écrans de l'histoire apparaissent sur le fond de la ville mourante. (Pour les passer et aller directement à l'écran de titre, appuyez sur la touche Start.) Une démonstration commence après la présentation de chacun de nos trois courageux combattants. (Pour aller à l'écran de titre à partir de la démonstration, appuyez deux fois sur la touche Start.)

A l'écran de titres, appuyez sur la touche Start pour faire apparaître l'écran de sélection de mode. Appuyez vers le haut ou le bas sur la touche D pour placer le marqueur à côté de "1 Player" (1 joueur) ou "2 Players" (2 joueurs) pour commencer la partie ou sur "Options" pour établir les conditions de jeu avant de commencer. Après avoir placé le marqueur, appuyez sur la touche A, B ou C ou sur la touche Start.



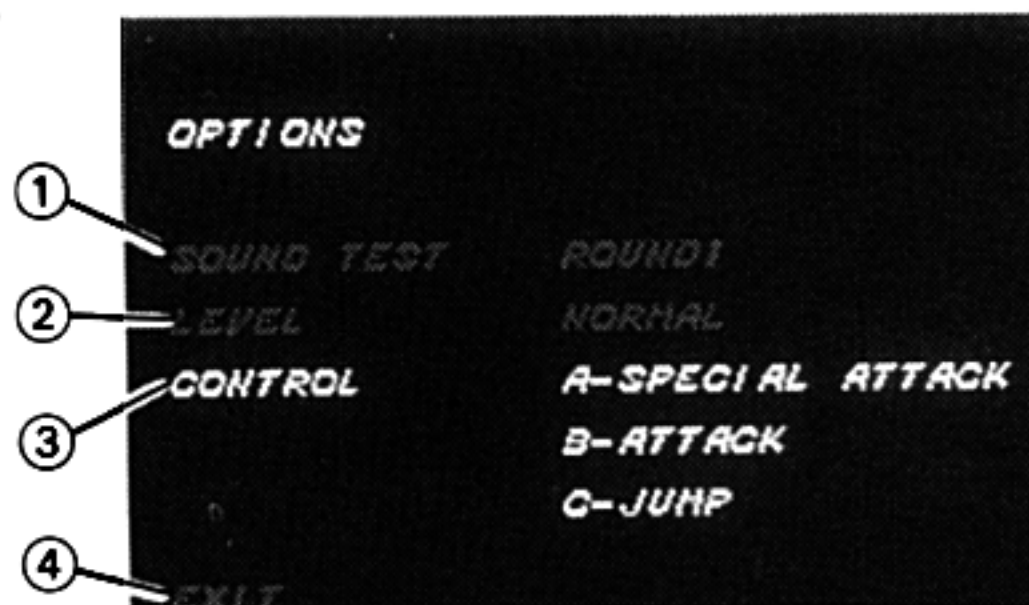
Réglage des options

Appuyez vers le haut ou le bas sur la touche D pour éclairer une catégorie, puis vers la gauche ou la droite pour circuler parmi les différents choix.

- ① **Essai sonore:** Appuyez vers la gauche ou la droite sur la touche D pour choisir un titre, puis appuyez sur la touche A, B ou C pour écouter le morceau ou l'effet de son.
- ② **Niveau:** Choisissez une partie facile ("Easy"), normale ("Normal"), difficile ("Hard") ou très difficile ("Hardest").
- ③ **Commandes:** Régler les fonctions des touches A, B et C. Appuyez vers la gauche ou la droite sur la touche D pour faire apparaître les trois différentes dispositions. Essayez-les toutes en apprenant à jouer et choisissez celle qui vous convient le mieux.

- **Attaque spéciale:** Appuyez pour appeler à l'aide dans une situation désespérée.
- **Attaque:** Appuyez pour attaquer ou pour prendre un objet.
- **Saut:** Appuyez pour sauter.

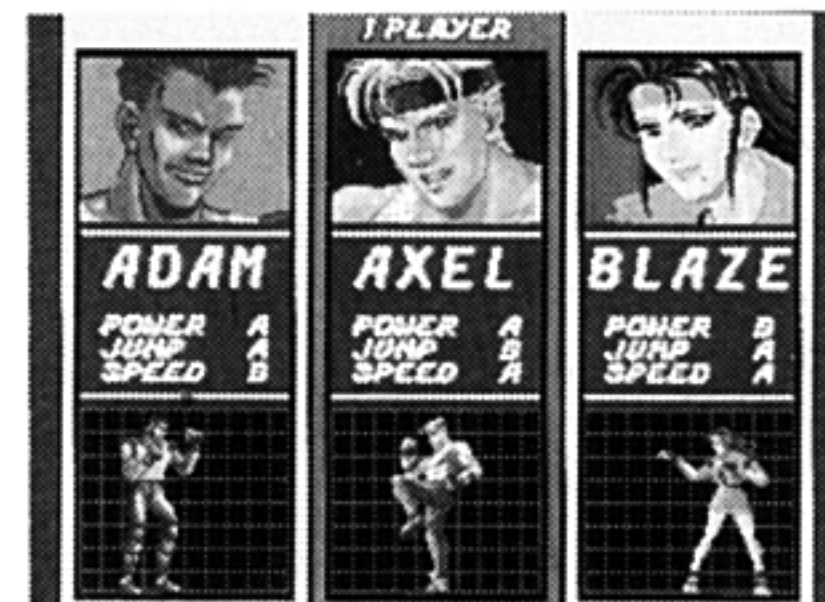
- ④ **Sortie:** Lorsque vous êtes satisfait des réglages, éclairez le mot "Exit" (sortie) et appuyez sur la touche A, B ou C. L'écran de sélection de mode réapparaît. Vous pouvez sortir quand une option est éclairée en appuyant sur la touche Start.



Streets of Rage est pour un ou deux joueurs. Éclairez votre choix en appuyant vers le haut ou le bas sur la touche D, puis appuyez sur la touche A, B ou C ou sur la touche Start. L'écran de sélection de joueur apparaît ensuite.

Sélection de joueur

Vous pouvez choisir un des trois combattants. Les combattants sont classés en trois catégories: Force, saut et vitesse. "A" indique une habilité dans un certain domaine et "B" représente une moins grande habilité. Appuyez vers la gauche ou la droite sur la touche D pour déplacer la case de sélection de manière qu'elle encadre la photographie du joueur souhaité. Le joueur 1 déplace la case marquée de "1Player" et le joueur 2 la case marquée de "2Player". Appuyez sur la touche A, B ou C ou sur la touche Start (sur les deux blocs de commandes) pour entrer vos sélections. La partie commence à la scène 1 après que la dernière sélection est effectuée.



1 joueur/2 joueurs

En mode à 1 joueur, vous affrontez la vague de racailles avec le combattant sélectionné auparavant. Attention aux embuscades de tous les côtés car des ennemis apparaissent brusquement et attaquent sans prévenir. Dans la partie à deux joueurs, le joueur 1 et le joueur 2 font équipe. Bien sûr, chacun d'entre vous veut obtenir un score élevé mais vous irez plus loin si vous protégez réciproquement vos arrières.

Entrée d'un joueur au cours de la partie

Un deuxième joueur peut entrer dans la partie en branchant un bloc de commande au terminal de commande 2 de la console Genesis. Le joueur 2 doit alors appuyer sur la touche Start de son bloc de commande. Le combattant du joueur 2 apparaît au coin supérieur droit de l'écran. Si le joueur commence la partie en cours, il ne peut pas choisir son combattant. Le combattant qui apparaît dépend du choix du joueur 1 comme indiqué ci-dessous:

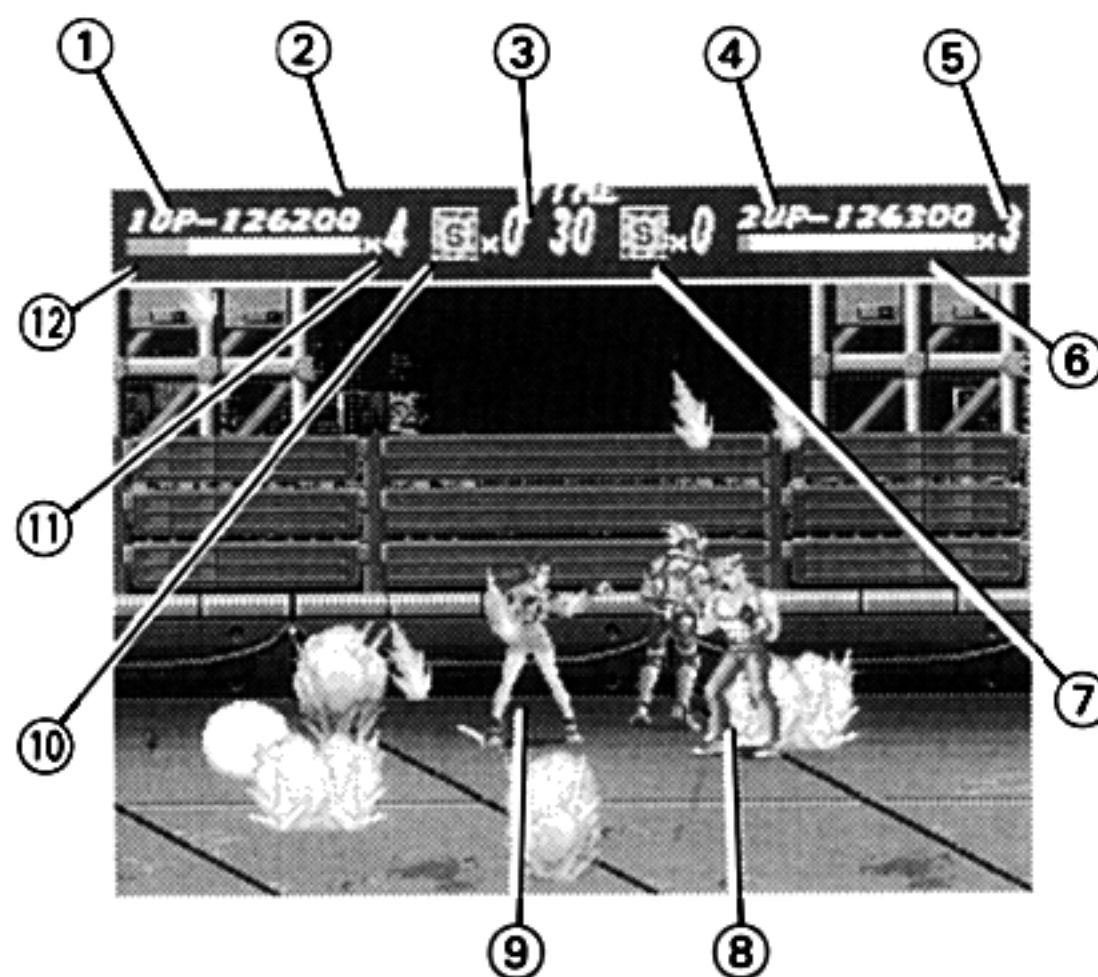
Si le joueur 1 a choisi...	...le joueur 2 est
Adam	Blaze Fielding
Axel	Adam Hunter
Blaze Fielding	Axel Stone

Remarque: Un second joueur ne peut pas entrer dans la partie si le joueur 1 est à la scène 8.

Signaux de l'écran

Apprenez la signification de chaque indicateur qui apparaît sur l'écran car dans l'effervescence du combat, vous n'aurez pas le temps de réfléchir!

- ① Score du joueur 1
- ② Fenêtre d'information
- ③ Minuterie
- ④ Score du joueur 2
- ⑤ Combattants restants du joueur 2
- ⑥ Jauge de vie du joueur 2
- ⑦ Attaques spéciales restantes du joueur 2
- ⑧ Axel Stone
- ⑨ Blaze Fielding
- ⑩ Attaques spéciales restantes du joueur 1
- ⑪ Combattants restants du joueur 1
- ⑫ Jauge de vie du joueur 1



Techniques d'attaque

Nos héros sont tous les trois des vétérans du combat à mains nues. Utilisez la touche D pour déplacer votre combattant et appuyez sur la touche d'attaque pour abattre les ennemis. Ces anciens officiers de police ont plusieurs techniques qu'ils peuvent utiliser.

Attaque régulière:

- ① ADAM: Crochet

①



- ② AXEL: Crochet puissant

②



- ③ BLAZE: Coup horizontal du tranchant de la main

③



Les méthodes d'attaque suivantes infligent plus de dommages aux ennemis que l'attaque régulière. Le timing et la position sont des éléments cruciaux!

La rafale:

ADAM — 2 crochets, un uppercut et un coup de pied à la poitrine

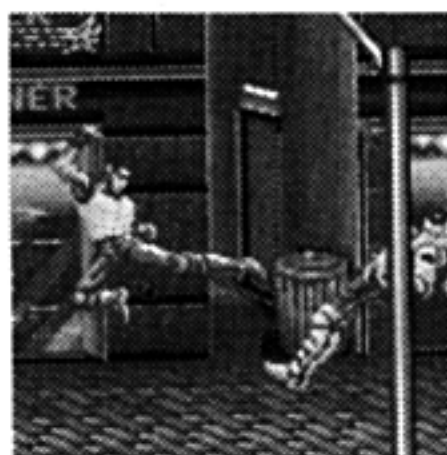
AXEL — 2 crochets puissants, un coup de corps et un coup de genoux

BLAZE — 2 coups horizontaux du tranchant de la main et 2 coups de pied à l'abdomen avec un coup de dos après le second coup de pied

Coup de pied en sautant:

- ① ADAM — Coup de pied sec en l'air

①



- ② AXEL — Coup de genoux sec en l'air

②



- ③ BLAZE — Coup de pied inversé à 360°

③



Attaque par derrière (Touches d'attaque/saut simultanément):

- ④ ADAM — Coup de pied inversé en sautant

④



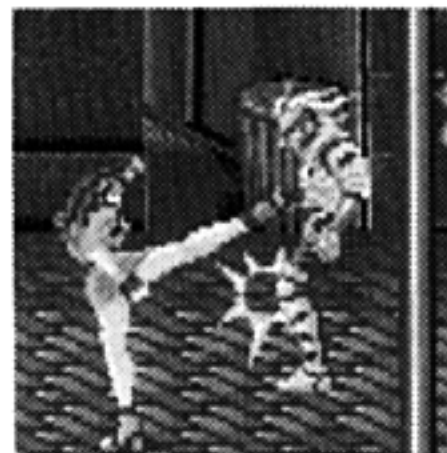
- ⑤ AXEL — Coup de poing en arrière

⑤



- ⑥ BLAZE — Coup de pied sec debout

⑥



Déplacez votre combattant suffisamment près d'un ennemi pour pouvoir l'attraper et effectuer l'une des manoeuvres suivantes:

Le déchainement:

ADAM — 2 coups de genoux droits suivis d'un coup de coude

AXEL — 2 coups de genoux suivis d'un coup de tête

BLAZE — 2 coups de genoux et un coup de pied avec un coup de dos

Projection:

- ① ADAM — Projection de l'épaule

①



- ② AXEL — Projection de l'épaule

②



③ BLAZE — Projection de la tête

③



④ Chute sur le dos:

Attrapez un ennemi par derrière et appuyez sur la touche d'attaque. Ce mouvement inflige un grand dommage à tous les ennemis!

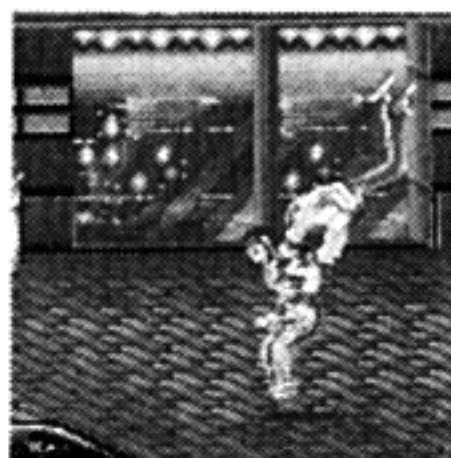
④



⑤ Voltige:

Sautez par dessus un ennemi en attrapant ses épaules et en appuyant sur la touche de saut. Continuez par une chute sur le dos ou autre manoeuvre!

⑤



Double coup de pied:

Si votre combattant est attrapé par derrière, appuyez sur la touche de saut pour donner un coup de pied directement devant vous. En mode à 2 joueurs, c'est une super tactique de combat en équipe!

Projection de la nuque:

Après plusieurs tentatives de double coups de pied, appuyez sur la touche d'attaque quand le pied de votre combattant touche le sol. Votre combattant jette l'ennemi sur le trottoir. Si votre timing n'est pas parfait, vous serez à la merci d'une contre-attaque!

Atterrissage:

Les ennemis lancent parfois votre combattant comme s'il était un projectile! Si vous êtes jetés, appuyez vers le haut sur la touche D tout en appuyant sur la touche de saut.

Là encore, votre succès dépend du timing. Un atterrissage sur les deux pieds élimine beaucoup de risques de dommages!

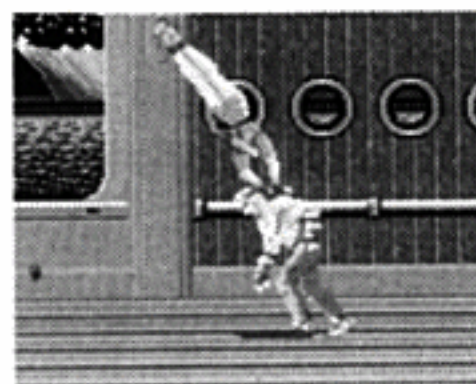
Les manoeuvres suivantes sont utilisées dans la partie à deux joueurs:

Tactique d'équipe 1:

Déplacez votre combattant en face de son partenaire. Puis, attrapez votre partenaire, appuyez sur la touche D pour vous éloigner de votre partenaire et appuyez sur la touche d'attaque. Votre partenaire est projeté sur les ennemis et provoque des dommages considérables (si votre timing et votre position sont corrects). Cette tactique peut être combinée à une voltige pour créer un mouvement d'attaque incroyable!

Tactique d'équipe 2:

Laissez votre partenaire faire la même chose avec vous! Cette fois-ci, c'est votre combattant qui est projeté. Comme pour la tactique 1, le timing et la position sont les clés du succès.



Armes:

Vous allez rencontrer différents types d'armes tout au long de la partie (voir à Objets pour plus de détails). Pour prendre une arme, déplacez votre combattant dessus et appuyez sur la touche d'attaque. Appuyez de nouveau sur la touche d'attaque pour utiliser l'arme. Le style d'attaque est différent selon l'arme utilisée, donc assurez-vous d'être dans la position correcte pour votre attaque. Une attaque ratée peut vous laisser vulnérable à une contre-attaque!

Un coup de main

Si vous vous trouvez proche de la fin ou entouré de trop d'ennemis, il reste toujours un bon gars dans la police. Appuyez sur la touche d'attaque spéciale et il lance un explosif (Napalm pour le joueur 1, grenade pour le joueur 2) qui atteint tous les ennemis de la zone. La fonction d'attaque spéciale peut être utilisée seulement une fois par scène sauf si vous trouvez un objet d'attaque spéciale pendant la partie.

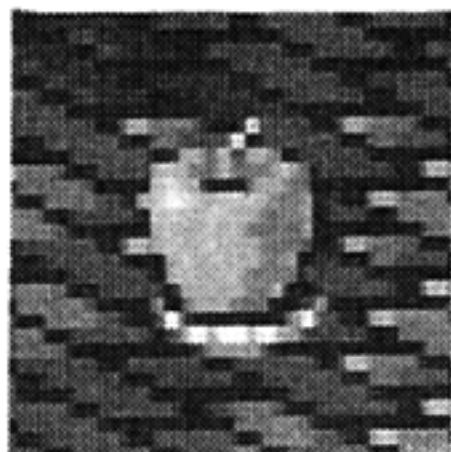


Objets

Tandis que vous combattez ces hordes de démons, vous rencontrez des objets qui peuvent vous aider. Les objets se trouvent à l'intérieur de boîtes, de conduits d'air, de poubelles et même de cabines téléphoniques. Appuyez sur la touche d'attaque pour détruire le réceptacle. Si vous trouvez un objet, déplacez votre combattant dessus et appuyez sur la touche d'attaque.

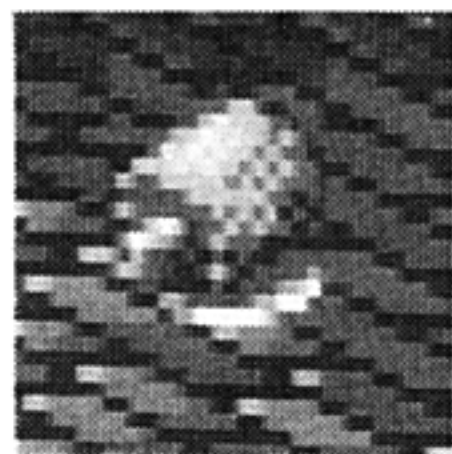
- ① **Pomme:** Donne de l'énergie à votre combattant.

①



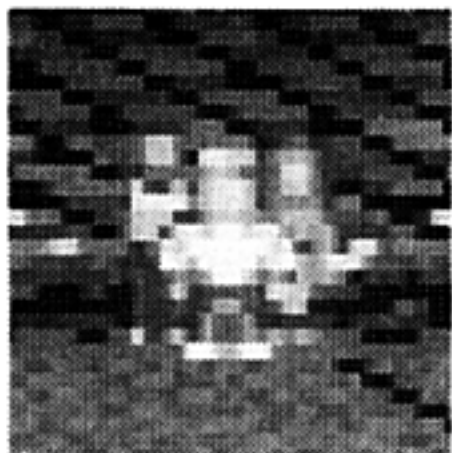
- ② **Boeuf:** Remplit complètement la jauge de votre combattant.

②



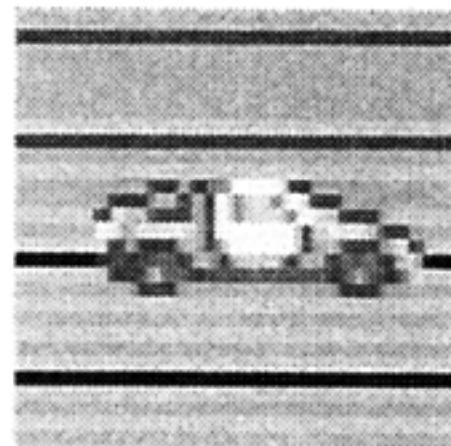
- ③ **1 UP:** Vous donne un joueur supplémentaire pour combattre le mal!

③



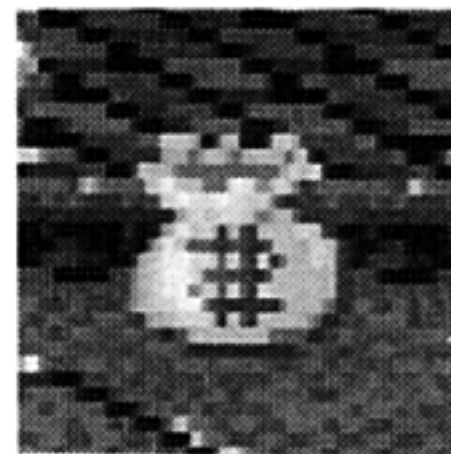
- ④ **Spécial:** Vous fournit une attaque spéciale.

④



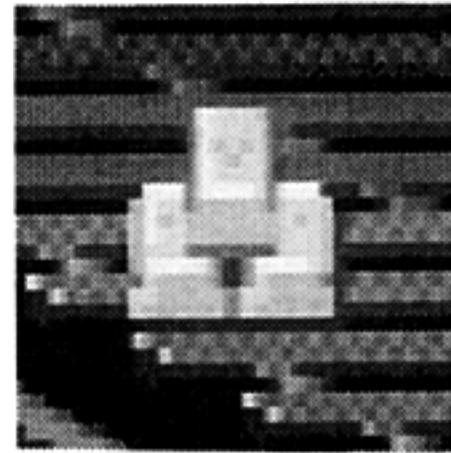
- ⑤ **Sac d'argent:** Ajoute 1 000 points à votre score.

⑤



- ⑥ **Lingots d'or:** Vous donnent 5 000 points de bonus!

⑥



Vous trouverez des armes dans l'un des objets sus-mentionnés, ou dans les mains d'un ennemi. Une attaque rapide force l'ennemi à laisser tomber son couteau, son tuyau de plomb, etc. que vous pouvez prendre en approchant votre combattant et en appuyant sur la touche d'attaque. Appuyez de nouveau pour utiliser l'arme.

- ⑦ **Bouteille:** Assomez les ennemis d'un coup rapide sur la tête!

⑦



- ⑧ **Couteau:** D'un lancement ou d'un coup de couteau, éliminez les ennemis complètement!

⑧



- ⑨ **Tuyau de plomb:** Faites tomber un groupe d'ennemis d'un seul coup!

⑨



- ⑩ **Bâton de Baseball:** Devenez le roi des batteurs!

⑩



- ⑪ **Poivrier:** Fait éternuer les ennemis. Attaquez-les pendant qu'ils sont paralysés!

⑪



Les sites de combat

- ① **Scène 1 — Les rues de la ville**

Affrontez la première vague de gangsters dans les rues!

①



- ② **Scène 2 — Le centre de la ville**

Entourés d'immeubles en démolition, vous continuez le combat!

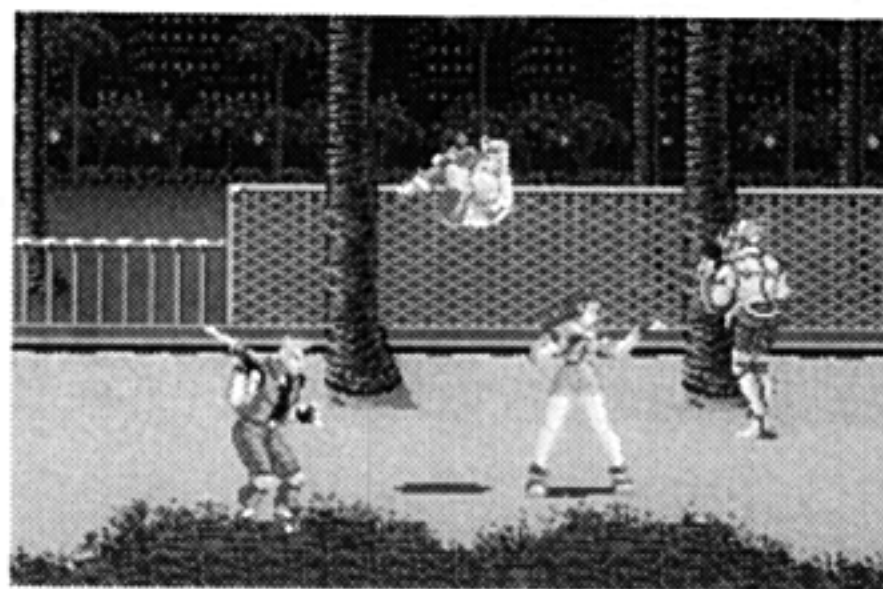
②



- ③ **Scène 3 — Front de mer**

Pas le temps de bronzer et de s'amuser lors du combat sur la plage!

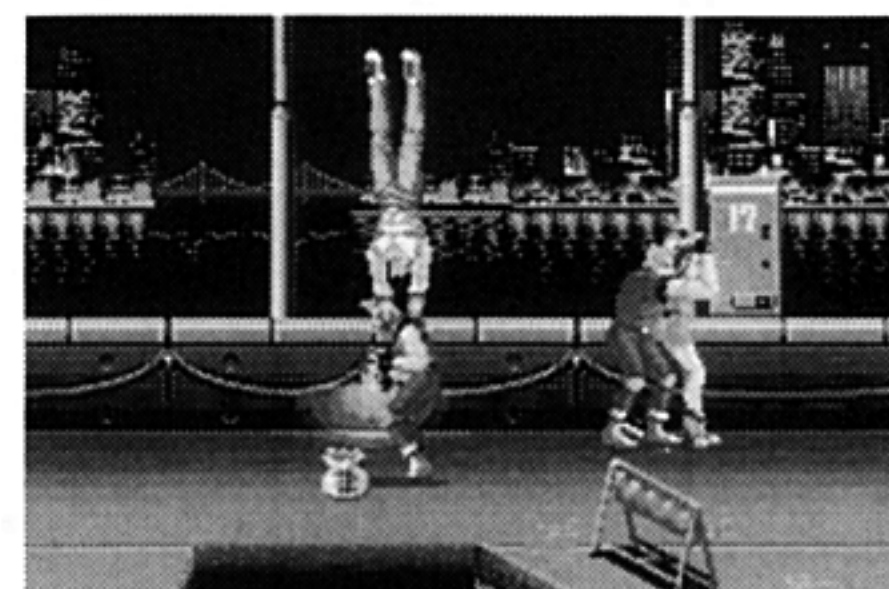
③



- ④ **Scène 4 — Le pont**

Bagarrez-vous en avançant sur ce pont croülant!

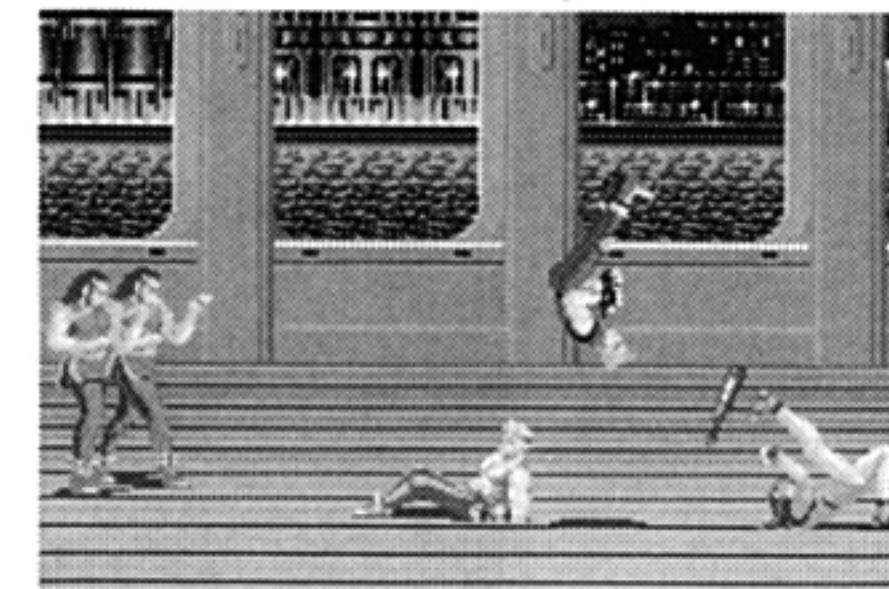
④



- ⑤ **Scène 5 — A bord du bateau**

Espérons que vous avez le pied marin!

⑤



⑥ Scène 6 — L'usine

La guerre se propage dans l'usine et les machines industrielles jouent leur rôle!

⑥



⑦ Scène 7 — L'ascenseur de marchandise

Nos trois combattants de la justice approchent de leur objectif final!

⑦



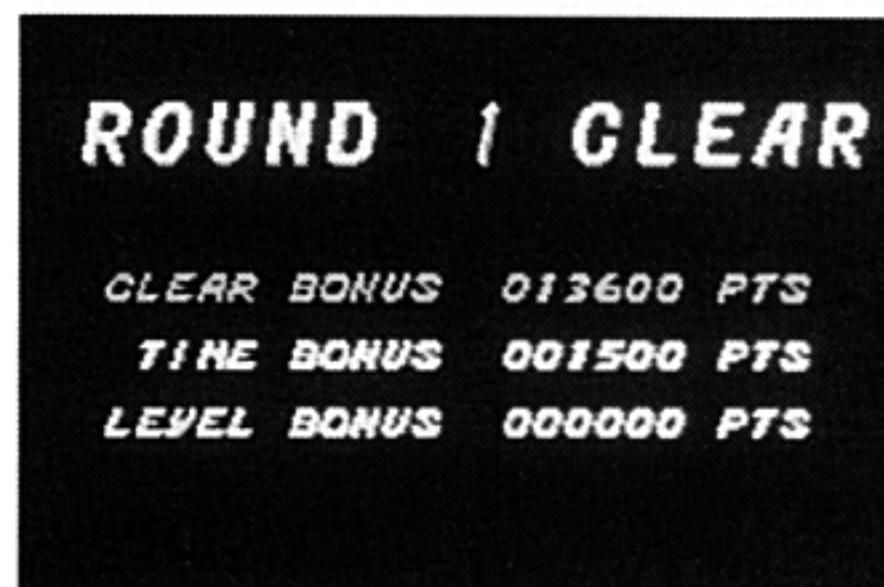
Scène 8 — Quartier général du syndicat

Le seul moyen de connaître les horreurs qui vous attendent est de remonter la file des ennemis et de pénétrer à l'intérieur!

Au sujet du score

Vous recevez des points pour chaque gangster anéanti (le nombre de points dépend de la force du bandit). Le plus coriace de ces brigands à la fin de chaque scène vaut le plus de points. Vous pouvez obtenir un score monstre tout en sauvant la ville de l'organisation!

Vous récupérez également des points de bonus à chaque fois que vous terminez une scène. Vous obtenez des bonus plus élevés si vous jouez sur un des niveaux les plus difficiles.



Bonus de fin de scène: 20 000 points

Bonus de temps: 100 points pour chaque seconde restante de la minuterie.

Bonus de niveau:

Facile	0	points
Normal	10 000	points
Difficile	20 000	points
Très difficile	30 000	points

Bonus de joueur restant:

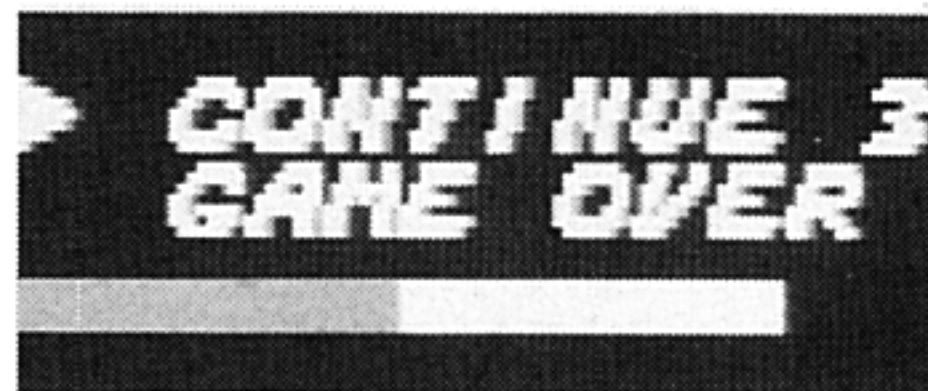
Facile	1 000	points par joueur
Normal	...	2 000	points par joueur
Difficile	...	3 000	points par joueur
Très difficile	4 000	points par joueur

Vous recevez également des points de bonus pour tout objet d'attaque spéciale non utilisé.

Fin de la partie/Suite

Vous commencez la partie avec trois joueurs. Si vous les perdez tous les trois, la partie est finie. Vous avez le choix entre continuer à jouer ou recommencer au début. L'écran de sélection de nouvelle partie/suite apparaît dans la fenêtre d'information (coin supérieur gauche pour le joueur 1; coin supérieur droit pour le joueur 2). A côté du mot "Continue", vos crédits restants sont affichés. Vous pouvez continuer jusqu'à trois fois, ce qui revient à un total de quatre crédits. Déplacez le marqueur à côté de votre choix à l'aide de la touche D et appuyez sur la touche A, B ou C ou sur la touche Start. Si vous choisissez "Game Over" (fin de la partie), vous pouvez recommencer au début. Si vous sélectionnez "Continue" (suite), vous reprenez à l'endroit où vous avez abandonné. La partie est vraiment finie quand vous avez utilisé tous vos crédits.

Remarque: Dans le mode à deux joueurs, chaque joueur a quatre crédits.



Ecran de score élevé

Si vous n'avez plus de joueurs et que votre score est l'un des dix meilleurs, vous pouvez entrer vos initiales sur l'écran de score élevé. L'écran d'entrée de nom apparaît dans la fenêtre d'information (coin supérieur gauche pour le joueur 1; coin supérieur droit pour le joueur 2).

Appuyez vers la gauche ou la droite sur la touche D pour éclairer une lettre, puis appuyez sur la touche A ou C pour l'entrer. Vous pouvez changer une lettre sélectionnée en appuyant sur la touche B. Vous pouvez entrer jusqu'à trois caractères. Après les avoir choisis, appuyez sur la touche Start pour les entrer. Si vous ne souhaitez pas entrer votre nom, appuyez sur la touche Start et l'écran de nouvelle partie/suite apparaît. L'écran de score élevé apparaît après la démonstration.

Survie dans les rues

- Ne risquez pas la vie de votre combattant pour prendre un objet. Nettoyez la zone d'abord, puis ramassez l'objet!
- Une fois que vous êtes familier avec les différentes armes, prenez seulement celles qui vous conviennent le mieux. Souvenez-vous, même sans arme, les trois combattants peuvent provoquer de sérieux dommages!
- Lors d'une partie à deux joueurs, employez les différentes techniques d'équipes à bon escient. Vous avez plus de chances de vaincre l'organisation en combattant ensemble!

THE BEST 10 PLAYERS				
RANK	SCORE	RD	NAME	LEVEL
1ST	100000	1	AAA	NORMAL
2ND	70000	1	AAA	NORMAL
3RD	60000	1	AAA	NORMAL
4TH	70000	1	AAA	NORMAL
5TH	60000	1	AAA	NORMAL
6TH	50000	1	AAA	NORMAL
7TH	40000	1	AAA	NORMAL
8TH	30000	1	AAA	NORMAL
9TH	20000	1	AAA	NORMAL
10TH	10000	1	AAA	NORMAL

Patents: U.S. Nos. 4,442,486/4,454,594/4,462,076; Europe No. 80244; Canada
No. 1,183,276; Hong Kong No. 88-4302; Singapore No. 88-155; Japan
No. 82-205605 (Pending)

672-0561-50

© 1991 SEGA ENTERPRISES LTD. Printed in Japan