

INSTRUCTION MANUAL



MEGA DRIVE

SEGA

AVERTISSEMENT SUR L'ÉPILEPSIE

À lire avant toute utilisation d'un jeu vidéo par vous-même ou votre enfant.

Certaines personnes sont susceptibles de faire des crises d'épilepsie ou d'avoir des pertes de conscience à la vue de certains types de lumières clignotantes ou d'éléments fréquents dans notre environnement quotidien. Ces personnes s'exposent à des crises lorsqu'elles regardent certaines images télévisées ou lorsqu'elles jouent à certains jeux vidéo. Ces phénomènes peuvent apparaître alors même que le sujet n'a pas d'antécédent médical ou n'a jamais été confronté à une crise d'épilepsie.

Si vous-même ou un membre de votre famille avez déjà présenté des symptômes liés à l'épilepsie (crise ou perte de conscience) en présence de stimulations lumineuses, veuillez consulter votre médecin avant toute utilisation.

Nous conseillons aux parents d'être attentifs à leurs enfants lorsqu'ils jouent avec des jeux vidéo. Si vous-même ou votre enfant présentez un des symptômes suivants: vertige, trouble de la vision, contraction des yeux ou des muscles, perte de conscience, trouble de l'orientation, mouvement involontaire ou convulsion, veuillez IMMÉDIATEMENT cesser de jouer et consulter un médecin.

PRÉCAUTIONS À PRENDRE DANS TOUS LES CAS POUR L'UTILISATION D'UN JEU VIDÉO

- Ne vous tenez pas trop près de l'écran. Jouez à bonne distance de l'écran de télévision et aussi loin que le permet le cordon de raccordement.
- Utilisez de préférence les jeux vidéo sur un écran de petite taille.
- Évitez de jouer si vous êtes fatigué ou si vous manquez de sommeil.
- Assurez-vous que vous jouez dans une pièce bien éclairée.
- En cours d'utilisation, faites des pauses de dix à quinze minutes toutes les heures.



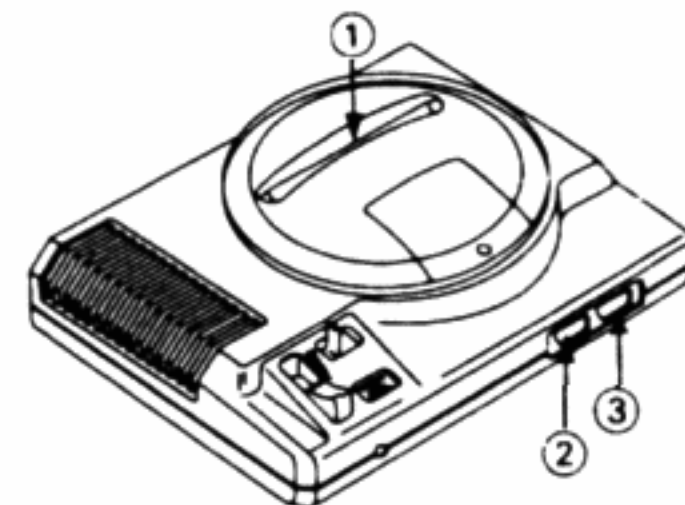
MISE EN ROUTE

1. Installez votre Sega Megadrive System de la manière décrite dans ce mode d'emploi. Branchez la Manette de contrôle 1. Pour jouer à deux, branchez la Manette de contrôle 2 aussi.
2. Assurez-vous que l'alimentation est coupée. Ensuite, introduisez la cartouche Sega dans la console.
3. Mettez l'alimentation sous tension. Peu après, l'écran de titre apparaît.
4. Si l'écran de titre n'apparaît pas, coupez l'alimentation. Vérifiez que le système est installé correctement et que la cartouche est bien insérée. Rétablissez l'alimentation.

Important : Assurez-vous toujours que l'alimentation est coupée avant d'insérer ou de retirer la cartouche.

Remarque : Ce jeu est pour un ou deux joueurs.

- ① Cartouche Sega
- ② Manette de contrôle 1
- ③ Manette de contrôle 2



LE POUVOIR EST À VOUS !

Nous sommes sur une terre lointaine, il y a très longtemps. Zordon, une créature interdimensionnelle, s'installe dans la ville d'Angel Grove. Il vient y établir un poste d'avant-garde pour lutter contre les légions du mal. Avec l'aide de son fidèle bras droit, Alpha 5, le noble maître choisit six adolescents exceptionnels et leur donne le pouvoir de se transformer en une force de combat surhumaine. Nos jeunes héros pourront maintenant avoir recours aux << Zords >>, de redoutables véhicules d'assaut.

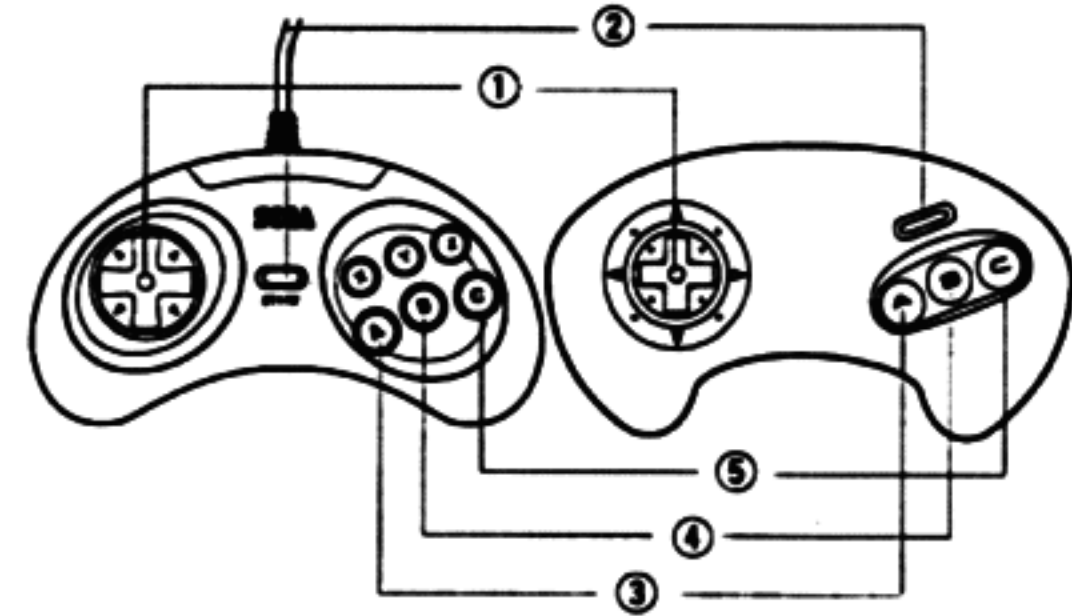
Si l'identité des six adolescents est gardée secrète, leurs exploits sont bientôt connus de tous. C'est ainsi que, sous le nom de MIGHTY MORPHIN POWER RANGERS, ils entrent dans la légende.

Or voici qu'un nouvel ennemi menace la terre. Vous êtes un Power Ranger et devez tout faire pour l'empêcher de réaliser son sinistre dessein. Mettez votre armure, assemblez les Zords et préparez-vous à mener le combat de votre vie !

PRENEZ LES COMMANDES !

- ① Bouton directionel (Bouton D)
- ② Bouton Start (Start)
- ③ Bouton A
- ④ Bouton B
- ⑤ Bouton C

Commande	Avant le jeu
Bouton D	• Sélectionne les options sur les menus.
Start	• Lance le jeu.
Boutons X, Y, Z	• Non utilisés
Bouton A	• Valide un choix.
Bouton B	• Valide un choix.
Bouton C	• Valide un choix.



Commande	Pendant le jeu
Bouton D	• Déplace votre héros sur l'écran. • Guide vos sauts et vos attaques.
Start	• Interrompt momentanément le jeu/reprend le jeu.
Boutons X, Y, Z	• Non utilisés
Bouton A	• Fait effectuer une attaque spéciale à votre personnage.
Bouton B	• Fait effectuer une attaque spéciale à votre personnage.
Bouton C	• Fait sauter/parer votre personnage.

Vous pouvez changer la configuration de la manette sur l'écran Options

MISE EN ROUTE

Le jeu commence par une présentation. Appuyez sur Start pour faire apparaître l'écran-titre. Appuyez à nouveau sur Start pour passer au menu du jeu. En appuyant sur le HAUT ou le BAS du bouton D, choisissez le mode 1 joueur, 2 joueurs ou Options. Appuyez ensuite sur Start.



MODIFIER CERTAINS ASPECTS DU JEU !

L'écran Options vous permet de modifier certains aspects du jeu. Appuyez sur le HAUT ou le BAS du bouton D pour sélectionner une option, puis sur la GAUCHE ou la DROITE du bouton D pour la modifier.

Rank : Vous permet de choisir le niveau de difficulté du jeu. Plus le jeu est difficile, plus grand est le nombre d'ennemis qui essaieront de vous empêcher de sauver le monde !

SE Test, Voice Test : Cette option vous permet d'écouter les voix et les effets sonores du jeu. Choisissez une plage en appuyant sur la GAUCHE ou la DROITE du bouton D, puis écoutez-la en appuyant sur le bouton A, B ou C.

Music Test : Cette option vous permet d'écouter la musique de fond du jeu. Choisissez une plage en appuyant sur la GAUCHE ou la DROITE du bouton D, puis écoutez-la en appuyant sur le bouton A ou C. Pour arrêter la musique, appuyez sur le bouton B.

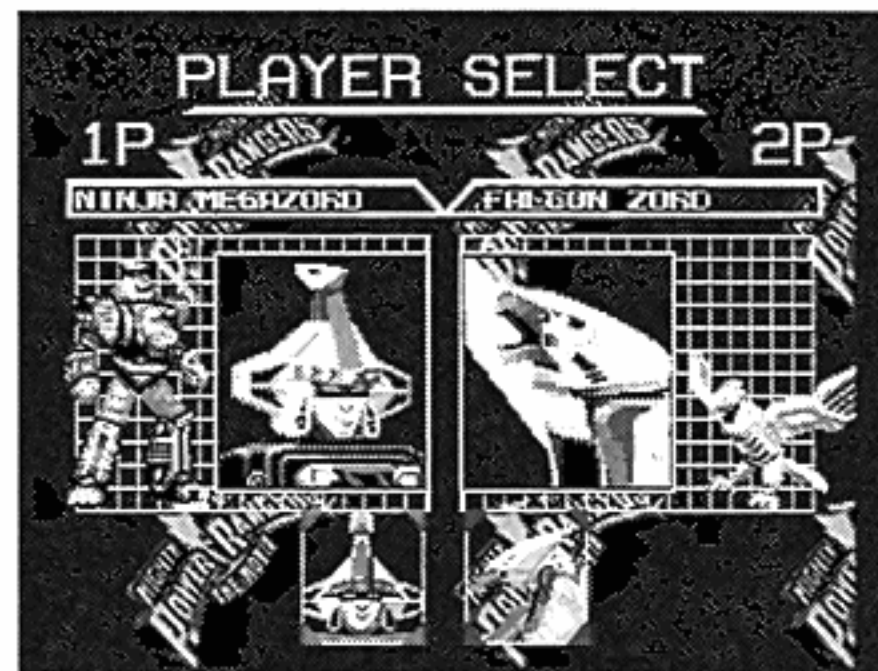
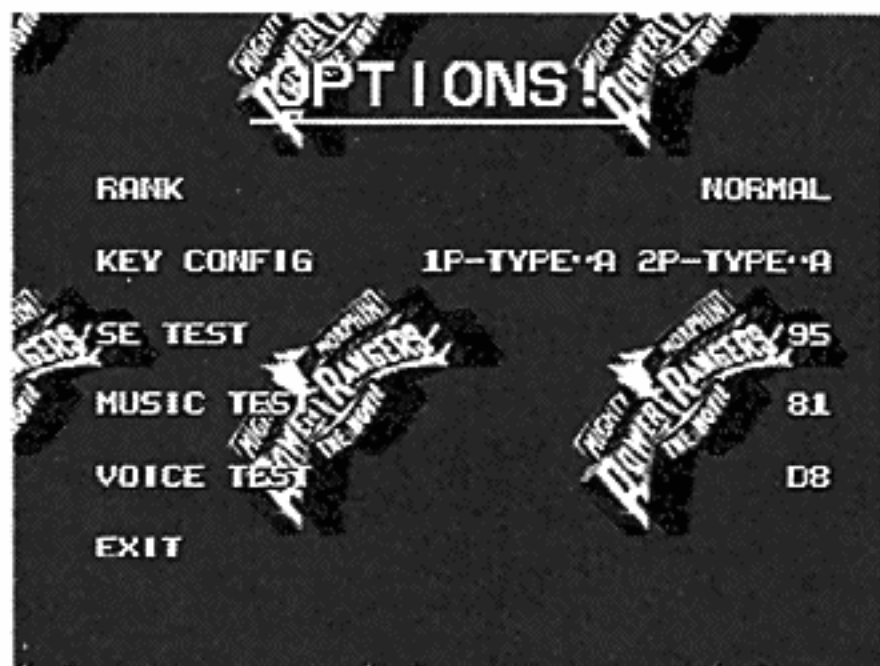
Key Config : Cette option vous permet de changer l'affectation des commandes aux boutons de votre manette. Sélectionnez cette option et appuyez sur le bouton A, B ou C pour faire apparaître l'écran Key Config. Appuyez ensuite sur la GAUCHE ou la DROITE du bouton D pour sélectionner l'une des six configurations disponibles. En mode 2 joueurs, le joueur 2 utilise sa manette pour choisir une configuration.

Pour revenir à l'écran-titre, sélectionnez Exit et appuyez sur le bouton A, B, C ou Start.

LE MODE DEUX JOUEURS

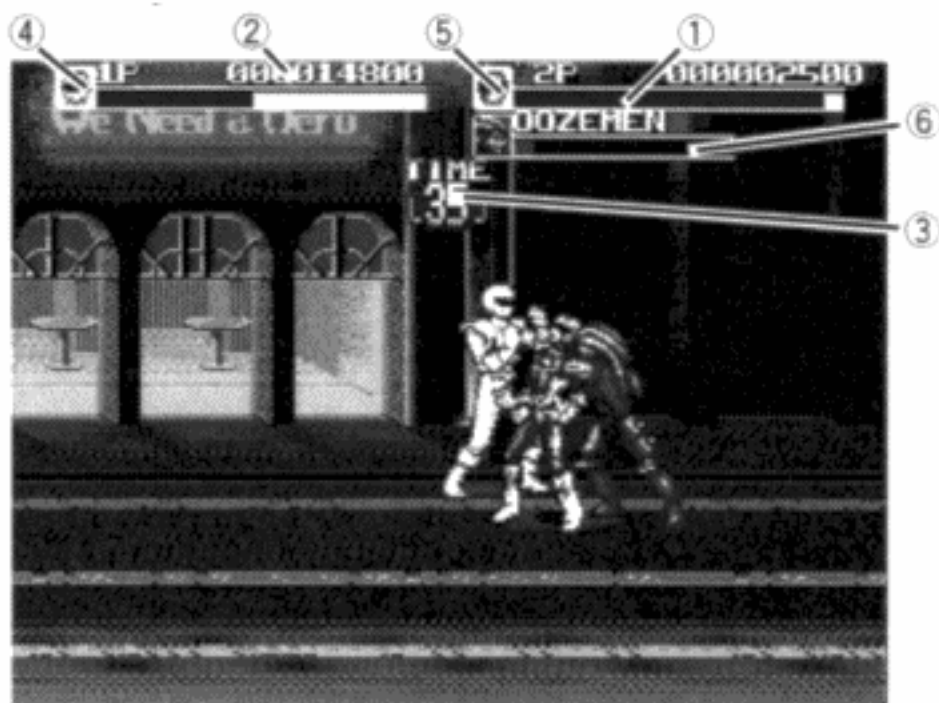
Un ami peut venir vous aider à combattre Ivan Ooze. Sélectionnez 2Players sur le menu du jeu et appuyez sur Start. Après la présentation, l'écran Player Select apparaît. Chaque joueur sélectionne un personnage (le carré de sélection du joueur 1 est rouge), puis il appuie sur Start. Le combat commence alors. Les deux joueurs ne peuvent pas choisir le même personnage.

Un second joueur peut se joindre à vous pendant le jeu en appuyant sur Start de sa manette. Le coin supérieur de l'écran change pour indiquer le nom de l'un des personnages. Sélectionnez un personnage en appuyant sur la GAUCHE ou la DROITE du bouton D, puis appuyez sur Start pour passer à l'action.



LES INDICATIONS SUR L'ÉCRAN

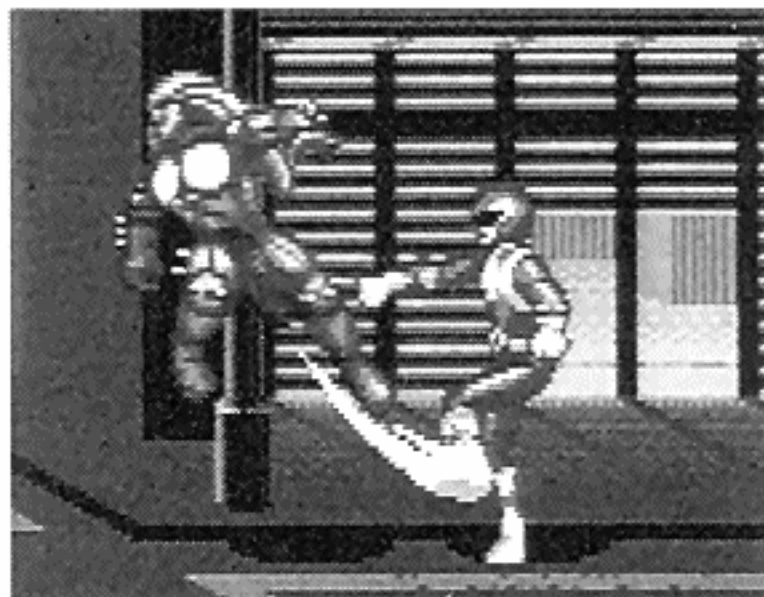
- ① **Barre d'énergie** : Cette barre indique l'état actuel du joueur ou de l'ennemi. Elle diminue à chaque fois que son propriétaire subit des dommages. Lorsqu'elle devient complètement noire, le personnage est mis hors-jeu. Votre barre d'énergie commence par être bleue. En diminuant, elle devient jaune, puis rouge pour finir par être noire. Pour restaurer votre énergie, ramassez des objets spéciaux White Tiger, Pteranodon ou Triceratops
- ② **Score** : Vous gagnez des points pour chaque coup donné et chaque objet ramassé.
- ③ **Minuterie** : Votre temps est compté. Vous en avez peu pour venir à bout de vos ennemis. Lorsque le compte à rebours est fini, votre barre d'énergie commence à se consommer peu à peu. Ne traînez pas !
- ④ **Joueur 1**
- ⑤ **Joueur 2**
- ⑥ **Ennemi**



LES COUPS SPÉCIAUX DES POWER RANGERS

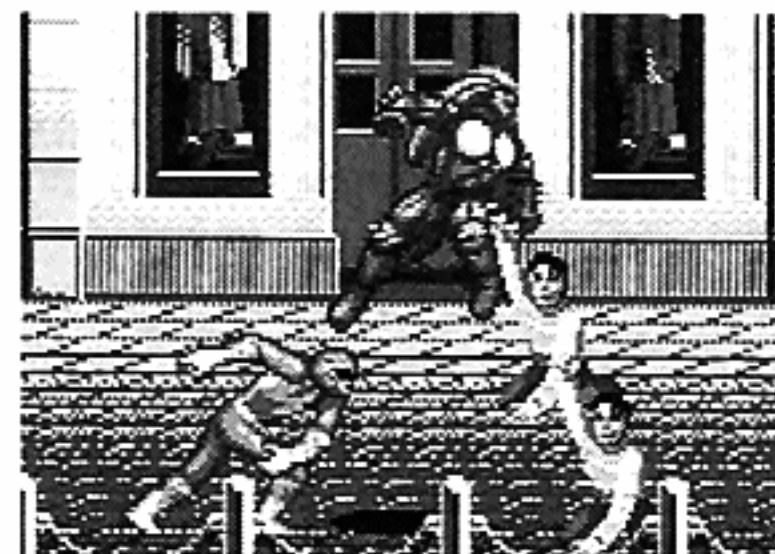
Les styles d'attaque varient selon le Power Ranger ou le Zord que vous avez choisi. Essayez-les tous !

- ① **Rafale**
Appuyez à plusieurs reprises sur le bouton B pour lancer une rafale de coups de poing, coups de pied et coups d'épée.



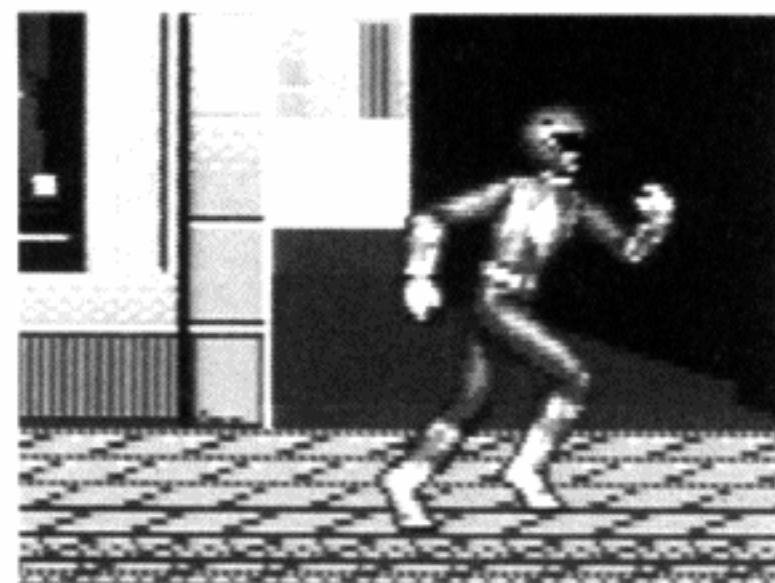
② Projection

Approchez-vous d'un ennemi. Lorsque votre Ranger le saisit, appuyez sur le bouton B pour le projeter.



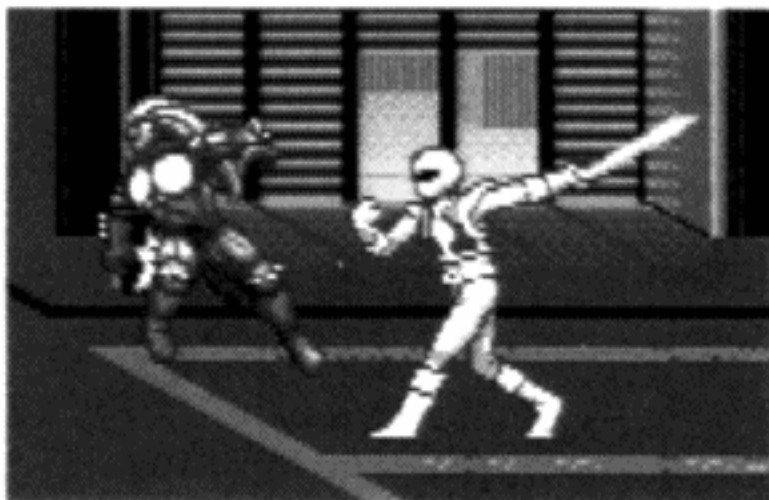
③ Sprint

Appuyez deux fois sur la partie du bouton D correspondant à la direction dans laquelle vous voulez vous déplacer et maintenez-la enfoncée. Vous faites alors un sprint. Ceci vous permet de vous tirer rapidement d'une situation périlleuse.



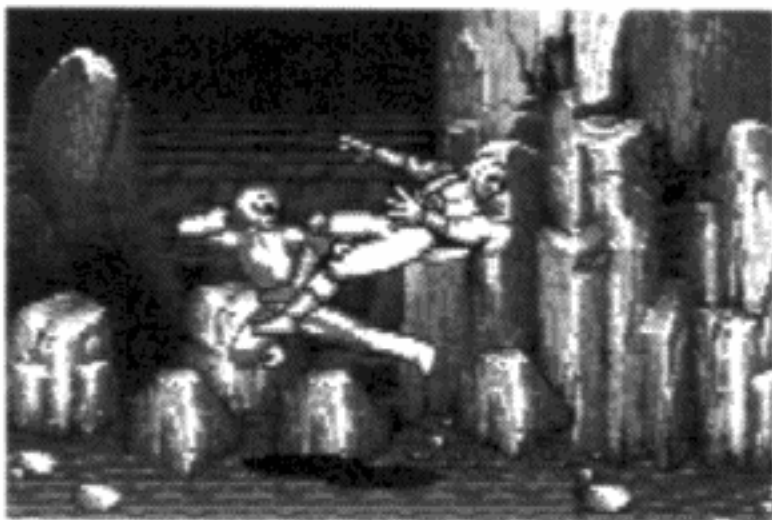
④ Charge

Faites un sprint, puis appuyez sur le bouton B pour lancer une puissante attaque, généralement un coup d'épée. Une technique très efficace !



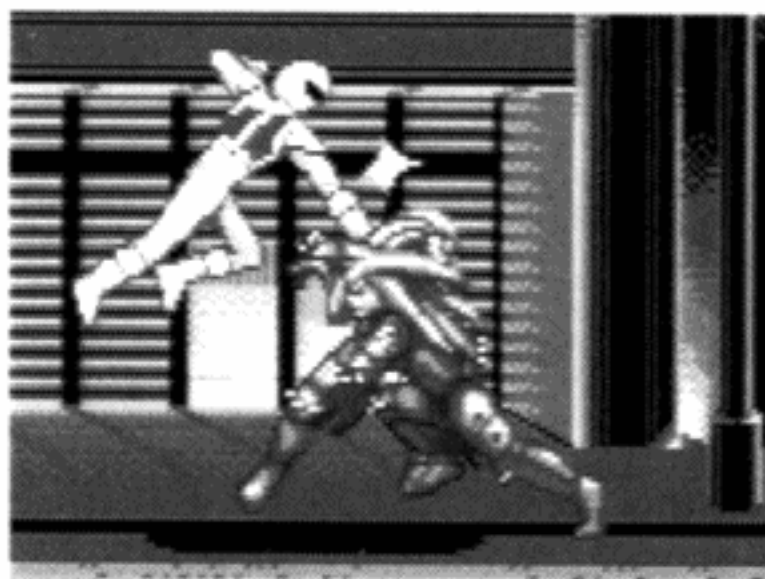
⑤ Kick sauté volant

Faites un sprint, appuyez sur le bouton C, puis sur le bouton B. Effectuez ceci rapidement pour donner un coup de pied sauté dévastateur.



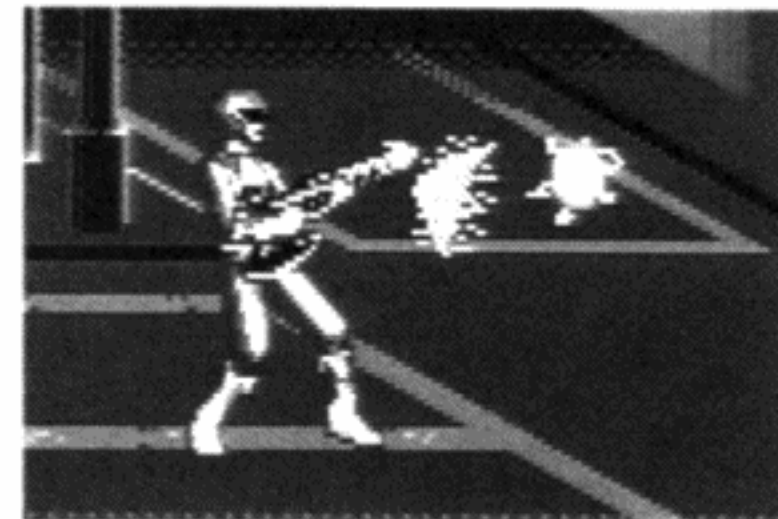
⑥ Attaque aérienne

Sautez, puis appuyez sur le bouton B. Appuyez sur le bouton C pour sauter. Au milieu d'un saut, appuyez sur le bouton B pour donner un puissant coup de pied de revers. Pour un coup de poing aérien, guidez votre saut en appuyant sur la GAUCHE ou la DROITE du bouton D, puis appuyez sur le bouton B. Pour reculer, appuyez sur le bouton C pour sauter, puis appuyez en même temps rapidement sur la partie du bouton D à l'opposé de la direction dans laquelle vous êtes tourné et sur le bouton B.



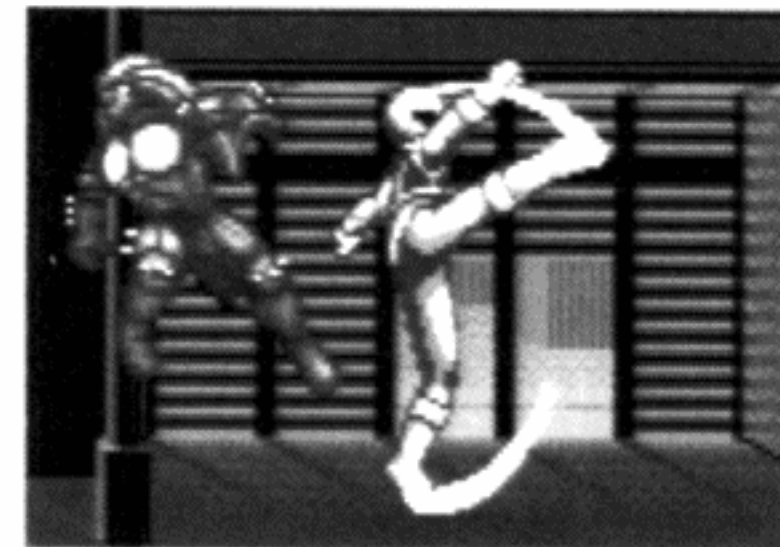
⑦ Power Blow

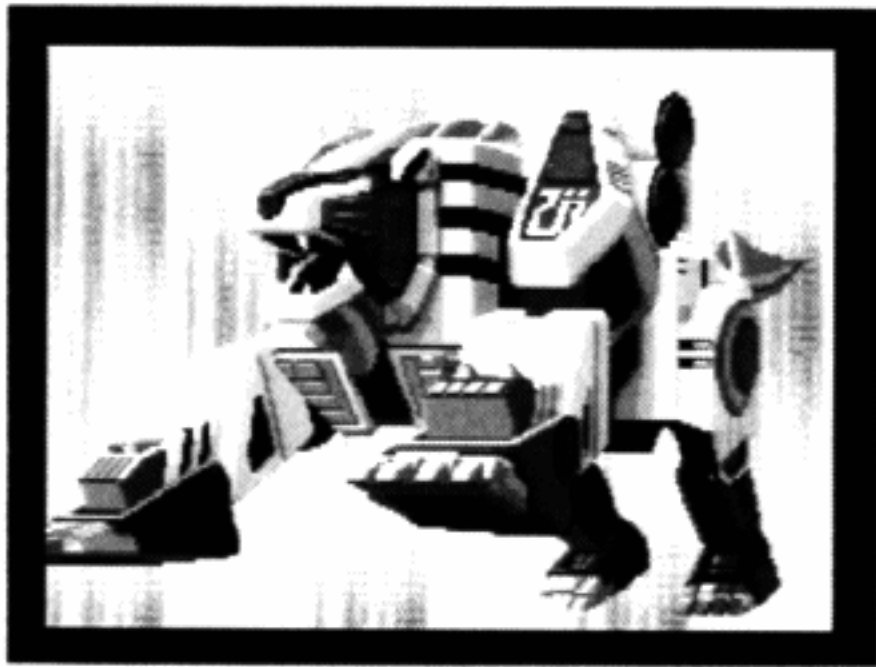
Maintenez le bouton B enfoncé, puis relâchez-le. Maintenez le bouton B enfoncé pour prendre des forces jusqu'à ce que votre personnage se mette à clignoter, puis relâchez-le pour lancer une attaque ultra-puissante !



⑧ Attaque spéciale

Appuyez sur le bouton A pour lancer une attaque dévastatrice contre les ennemis devant et derrière vous. Utilisez ce coup avec modération car il tend à épuiser rapidement votre barre d'énergie.



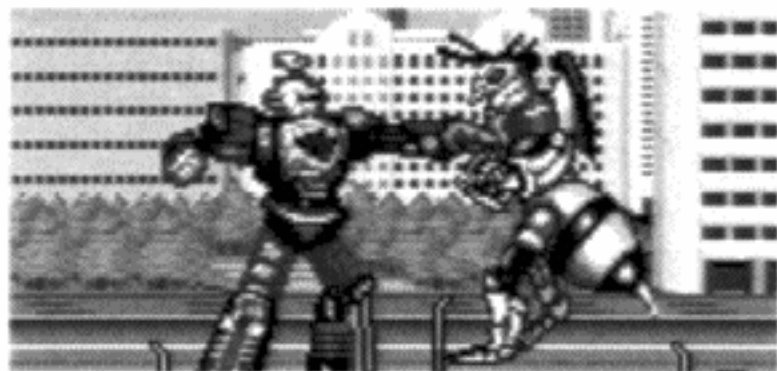


LES COUPS SPÉCIAUX DES ZORDS

Chaque Zord a son propre style de combat. Essayez-les tous pour voir celui qui est le plus efficace contre un ennemi particulier !

① Rafale

Appuyez à plusieurs reprises sur le bouton B pour lancer une rafale de puissants coups de poing, de coups d'épée et de décharges d'énergie.



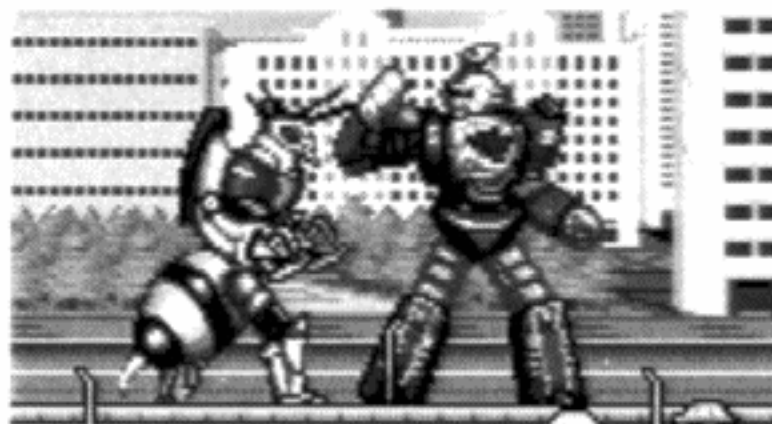
② Charge

Appuyez deux fois sur la GAUCHE ou la DROITE du bouton D et maintenez-la enfoncée pour lancer un coup de pied tourbillonnant (Ninja Megazord), une charge d'énergie enflammée (Falcon Zord) ou un coup d'épaule (Whitetiger Zord, Thunder Megazord).



③ Parade

Maintenez le bouton C enfoncé pour parer les coups de l'ennemi. Ne restez pas trop longtemps en position de parade. Vous risqueriez d'être projeté.



④ Power Blow

Maintenez le bouton B enfoncé, puis relâchez-le. Maintenez le bouton B enfoncé pour accumuler de la force jusqu'à ce que votre personnage se mette à clignoter, puis relâchez-le pour lancer un puissant coup d'épée (Ninja Megazord, Thunder Megazord) ou une boule de feu (Falcon Zord, Whitetiger Zord).



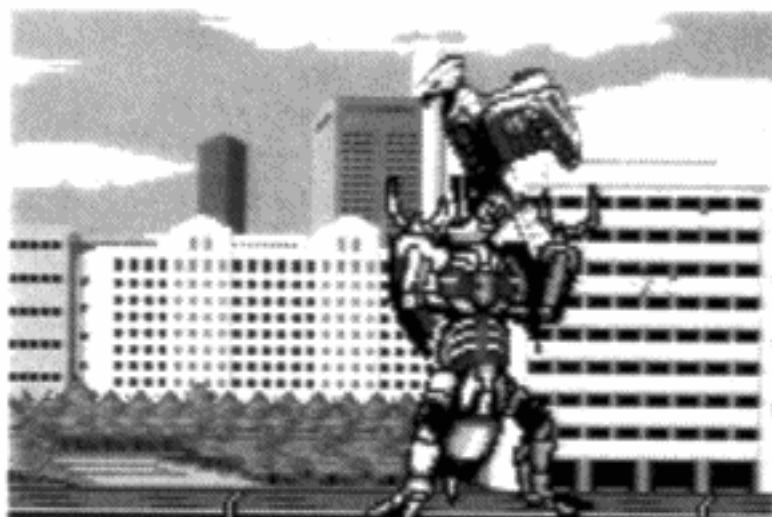
⑤ Attaque spéciale

Appuyez sur le bouton A pour lancer une attaque dévastatrice contre les ennemis devant et derrière vous. Utilisez ce coup avec modération car il tend à épuiser rapidement votre barre d'énergie.



⑥ Chute du faucon

Cette technique ne peut être exécutée que par Falcon Zord. Volez directement au-dessus de votre adversaire. Lorsque Falcon Zord saisit l'ennemi, appuyez sur le bouton B pour le projeter.



LES POWER-UPS !

Des objets spéciaux apparaissent lorsque vous détruisez certains ennemis. Attaquez l'objet pour obtenir l'un des bonus suivants :

- ① **White Tiger** : Restaure complètement votre barre d'énergie ou, si elle est déjà pleine, vous donne un bonus de 10 000 points.



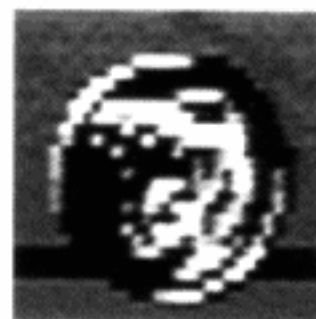
- ② **Pteranodon** : Restaure un tiers de votre barre d'énergie ou vous donne 3 000 points.



- ③ **Triceratops** : Restaure un sixième de votre barre d'énergie ou vous donne 1 000 points.



- ④ **Tyrannosaurus** : Vous donne 10 000 points et un Continue.



- ⑤ **Sabertooth Tiger** : Vous donne 3 000 points.



- ⑥ **Mastodon** : Vous donne 1 000 points



LES NIVEAUX DU JEU

Chaque niveau comporte deux parties. Dans la première partie, vous êtes un Power Ranger. Dans la seconde, vous réunissez les Zords pour un combat général !

① Niveau 1 : Fièvre à Angel Grove

Ivan Ooze s'est échappé et ses Ooze Men infestent la ville. Venez au secours des adolescents en détresse et donnez une leçon aux Ooze Men. Ne les laissez surtout pas passer derrière vous.



② Niveau 2 : Les rues d'Angel Grove

Il fait nuit. La ville est presque déserte et les Ooze Men arrivent en force. Des véhicules rapides rendent le combat encore plus dangereux.



③ Niveau 3 : Le parc d'Angel Grove

Dans ces jardins paisibles, vous venez nez à nez avec vos vieux ennemis de la Putty Patrol. Si vous avez réussi à vous débarrasser des Ooze Men, les Putties ne devraient pas vous poser trop de problèmes... en principe ! Juste quand vous pensez avoir fait assez de gymnastique, vous voyez arriver les Scarlet Sentinels...



④ Niveau 4 : Sur les terres de Goldar

Goldar a enlevé trois adolescents. Pour les récupérer, vous devrez affronter d'autres membres de la Putty Patrol, puis Goldar lui-même. Attention à ses insidieuses attaques aériennes !



⑤ Niveau 5 : La planète interdite

Pour pouvoir transmettre des pouvoirs spéciaux aux nouveaux Power Rangers, il vous faudra aller sur la planète interdite et trouver l'Épée de Légende. Cela ne sera pas une tâche facile. Essayez d'éviter les tempêtes d'astéroïdes enflammés et les adversaires qui vous attaquent pendant que vous cherchez l'épée.



⑥ Niveau 6 : La confrontation finale

Vous êtes de retour sur la terre où vous affrontez les Ecto-Morphicons d'Ivan dans un combat où tous les coups sont permis. Le sort d'Angel Grove et du monde est entre vos mains !

LE SCORE

A chaque niveau terminé, vous gagnez les bonus supplémentaires suivants :

Stage Bonus (Bonus de niveau) : Vous recevez automatiquement ces points lorsque vous terminez un niveau.

Time Bonus (Bonus de temps) : Vous recevez des points pour le temps qu'il vous reste en fin de niveau.

Vitality Bonus (Bonus d'énergie) : Vous recevez des points pour la section de barre d'énergie qu'il vous reste.

Finish Bonus (Bonus de fin de jeu) : Vous recevez un bonus pour avoir détruit les ennemis géants au niveau de Zord.

LA FIN DU JEU

Lorsque votre barre d'énergie est épuisée, le jeu se termine. Le message CONTINUE? apparaît alors à la place de votre barre d'énergie. Vous avez 10 secondes pour appuyer sur Start et continuer le jeu. Appuyez sur la GAUCHE ou la DROITE du bouton D pour sélectionner le Power Ranger que vous voulez utiliser, puis appuyez sur Start pour retourner à l'action.

ENREGISTRER SON NOM

Si votre score figure parmi les meilleurs, vous pouvez enregistrer votre nom. Sélectionnez un caractère en appuyant sur la GAUCHE ou la DROITE du bouton D. Enregistrez-le en appuyant sur le bouton A ou C. Pour corriger un caractère, appuyez sur le bouton B pour revenir un espace en arrière, puis enregistrez le nouveau caractère. Pour quitter l'écran d'enregistrement du nom, sélectionnez "ED" et appuyez sur Start.

CONSEILS DU NOBLE MAÎTRE

- Ne vous laissez pas encercler par l'ennemi. Dispersez les bandes d'assaillants par une attaque spéciale ou une projection.
- Vous pouvez sprinter non seulement vers la gauche et la droite, mais aussi vers l'avant et l'arrière de l'écran.
- A certains niveaux, cherchez des objets qui peuvent vous servir d'armes et essayez de trouver des passages spéciaux vers d'autres champs de bataille.
- Utilisez les ombres du sol pour suivre à la trace un ennemi volant.

STAGE2 CLEAR			
	1P	2P	
STAGE BONUS	10	10	
TIME BONUS	0	0	
VITALITY BONUS	3010	3280	
FINISH BONUS	0	10000	
TOTAL SCORE	8690	23390	

TODAY'S TOP TEN			
1st	442740	STAGE 6	K E NO.1P
2nd	100000	STAGE 4	A N D
3rd	90000	STAGE 3	M I N
4th	80000	STAGE 3	S A S
5th	70000	STAGE 3	O G A
6th	60000	STAGE 2	M O R
7th	50000	STAGE 2	K O Y
8th	40000	STAGE 2	K A W
9th	30000	STAGE 1	N A K
10th	20000	STAGE 1	Y A M

Copying or transmission of this game is strictly prohibited. Unauthorised rental or public performance of this game is a violation of applicable laws.
Jegliche Vervielfältigung oder Übertragung dieses Spiels ist streng verboten. Unauthorisierter Verleih oder öffentliche Vorführung dieses Spiels stellen einen Verstoß gegen geltendes Recht dar.
Copier ou diffuser ce jeu est strictement interdit. Toute location ou représentation publique de ce jeu constitue une violation de la loi.
La copia o transmisión de este juego está terminantemente prohibida. El alquiler o utilización pública de este juego es delito y está penado por la ley.
La duplicazione o la trasmissione di questo gioco sono severamente proibite. Il noleggio non autorizzato o dimostrazioni in pubblica di questo gioco costituiscono una violazione alle leggi vigenti.
Kopiering eller överföring av detta spel är strängt förbjudet. Otillåten uthyrning eller offentlig visning av detta spel innebär lagbrott.
Het kopiëren of anderszins overbrengen van dit spel is ten strengste verboden. Het onrechtmatig verhuren of openbaar vertonen van dit spel is bij wet verboden.

TM & © 1995 Saban.

TM & © 1995 Twentieth Century Fox Film Corporation.

©1995 Bandai America Inc.

©Banpresto 1995.

Patents: U.S. Nos. 4,442,486/4,454,594/4,462,076; Europe No. 80244; Canada Nos. 1,183,276/1,082,351; Hong Kong No. 88-4302; Germany No. 2,609,826; Singapore No. 88-155; U.K. No. 1,535,999; France No. 1,607,029; Japan No. 1,632,396.

©1995 SEGA ENTERPRISES, LTD.

672-2748-50

This product is exempt from classification under UK Law.
In accordance with The Video Standards Council Code of Practice
it is considered suitable for viewing by the age range(s) indicated