



INSTRUCTION
MANUAL

GOLDEN AXE™

SEGA

Instructions de chargement:

Mise en route

1. Assurez-vous que l'alimentation de la console est coupée.
2. Introduisez la cartouche de jeu dans la console, de la manière décrite dans le mode d'emploi de votre "SEGA MEGA DRIVE/GENESIS SYSTEM".
3. Mettez la console sous tension. Si rien n'apparaît sur l'écran, mettez la console hors tension, retirez la cartouche et essayez à nouveau.

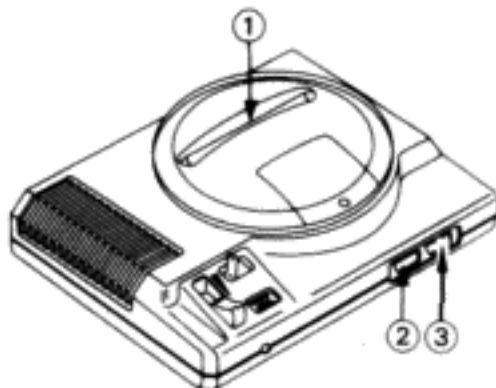
IMPORTANT:

Faites toujours très attention à ce que l'alimentation de la console soit coupée avant d'introduire ou de retirer une cartouche Mega Drive/Genesis.

Joueur 1: Appuyez sur la touche Start sur le bloc de commande Mega Drive/Genesis 1.

Joueur 2: Appuyez sur la touche Start sur le bloc de commande Mega Drive/Genesis 2.

- ① Introduisez la cartouche Mega Drive/Genesis.
- ② Introduisez le bloc de commande Mega Drive/Genesis 1.
- ③ Introduisez le bloc de commande Mega Drive/Genesis 2.



Golden Axe™ ("La hache d'or")

Yuria est un pays étrange, avec de cruels oppresseurs. Les soldats de Death Adder ont envahi chaque village. Et Death Adder lui-même a massacré des milliers de gens.

Finalement, il a kidnappé le roi et sa fille, la princesse, et s'est emparé de la hache d'or. Maintenant, seul le plus fort et le plus habile des guerriers a une chance de le vaincre.

Trois guerriers surviennent pour défier Death Adder. Ax-Battler, le terrible Barbare, arrive des plaines lointaines. Sa puissance et sa bravoure font de lui un adversaire redoutable.

Tyris-Flare, l'Amazone, vient des jungles profondes pour renverser les oppresseurs. Avec son habileté à l'épée et sa flamme magique, elle fait vœu de sauver le royaume.



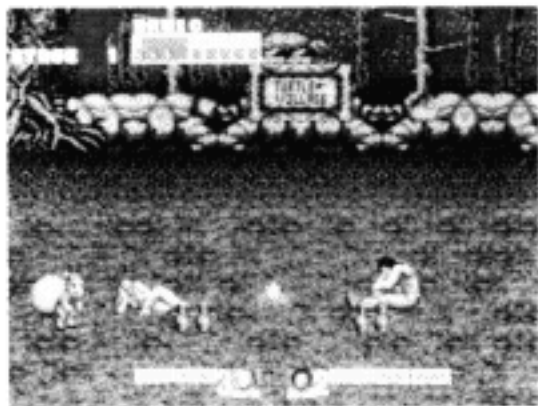
Gilius-Thunderhead, le Nain, fait tournoyer une hache redoutable. Sa ruse et sa vitesse au combat peut avoir raison des géants les plus terribles.

Ces trois héros, comme beaucoup d'autres, ont perdu des êtres chers dans la guerre contre l'horrible démon, Death Adder. Maintenant, ils ont juré de l'anéantir, même au prix de leur propre vie.

Le défi est de taille: il faut battre tous les soldats et toutes les bêtes au service de Death Adder, parcourir le chemin dangereux jusqu'à son château, démolir Death Adder Junior, puis affronter l'ennemi le plus puissant, Death Adder en personne.

La récompense: sauver la vie du roi et de la princesse et ramener la paix au royaume.

C'est le plan. Mais il pourrait y avoir une fin étonnante!



Prise des commandes!

Voici la manière d'utiliser le bloc de commande:

① Touche de direction (touche D):

- Appuyez en haut ou en bas pour déplacer le pointeur sur les écrans de début du jeu, d'options et de test sonore.
- Appuyez à droite ou à gauche pour modifier des paramètres sur l'écran d'options.
- Pendant la partie, appuyez pour faire marcher, courir ou sauter votre guerrier dans n'importe quel direction.

② Touche START:

- Appuyez pour commencer une partie.
- Appuyez pour passer la séquence d'introduction.
- Appuyez pour choisir quelque chose sur l'écran d'options. (Vous pouvez également appuyer sur la touche A, B ou C pour choisir une option.)
- Appuyez pour faire une pause pendant la partie. Appuyez de nouveau pour reprendre le jeu.



③ Touche A (touche de magie):

Appuyez sur cette touche pour utiliser votre magie.

④ Touche B (touche d'attaque):

Appuyez pour attaquer.

⑤ Touche C (touche de saut):

Appuyez pour sauter.

Déplacements spéciaux

- Appuyez sur la touche B (attaque) et sur la touche C (saut) en même temps pour effectuer une attaque particulièrement habile.
- Appuyez sur la touche C (saut), puis rapidement sur la touche B (attaque) pour frapper vers le bas avec votre arme.
- Appuyez deux fois rapidement sur la touche D vers la droite ou la gauche pour courir dans une de ces directions.



Remarque:

Vous pouvez réarranger les fonctions des touches A, B et C. Reportez-vous à la section sur l'écran d'options dans ce manuel.

Préparez-vous au combat!

Après l'écran de titre, regardez la bataille de démonstration pour avoir une idée de la manière de jouer. Lorsque vous êtes prêt à défier Death Adder, appuyez sur la touche START sur le bloc de commande 1 pour un joueur. Si vous jouez à deux joueurs, appuyez sur la touche START sur le bloc de commande 2. L'écran de début du jeu apparaît.

- ① Ecran de début du jeu pour 1 joueur
- ② Ecran de début du jeu pour 2 joueurs

Appuyez sur la touche D du bloc de commande 1 pour amener le pointeur sur le mode de jeu que vous voulez:

①



②



- Pendant que vous courez, appuyez sur la touche B (attaque) pour frapper du poing, du pied ou de la tête, selon votre guerrier.
- Tout en courant, appuyez sur la touche C (saut) pour sauter plus loin. Pendant ce saut, vous pouvez également appuyer sur la touche B (attaque) pour donner un coup vers le bas.
- N'oubliez pas que chaque guerrier a une technique d'attaque spéciale. Ce qu'un guerrier peut faire, les autres ne peuvent peut-être pas le faire.

① Arcade

Vous jouez la version Arcade de Golden Axe. Votre voyage dure cinq jours et est enregistré sur une carte.

② Débutant

Il s'agit d'une version plus facile et plus courte de Golden Axe. Dans ce mode, la partie se termine à l'étape 3, après le combat avec Death Adder Junior.

③ Le duel

Testez votre habileté contre d'autres personnages du jeu. Dans une partie à 1 joueur, vous affrontez des soldats de Death Adder dans 12 duels séparés. Dès que vous gagnez un duel, vous passez au suivant. Si vous perdez une fois, la bataille est finie. Dans une partie à 2 joueurs, les deux joueurs se battent l'un contre l'autre jusqu'à ce qu'il y ait un vainqueur.



④ Options

Après avoir sélectionné un mode de jeu, appuyez sur la touche START du bloc de commande pour commencer à jouer. Ou bien utilisez la touche D pour amener le pointeur sur Options et appuyez sur la touche START. L'écran d'options apparaît. Cet écran est décrit à la page suivante.

⑤ Crédits

Les crédits correspondent au nombre de fois vous pouvez continuer une partie Arcade ou débutant après avoir été vaincu. Dans une partie à 1 joueur, vous pouvez continuer 3 fois. Dans une partie à 2 joueurs, chaque joueur peut continuer 2 fois. Vous ne pouvez pas modifier le nombre de crédits.



Ecran d'options

Utilisez l'écran d'options pour vous préparer à affronter vos adversaires. Appuyez sur la touche D du bloc de commande 1 pour faire monter ou descendre le pointeur vers l'option que vous voulez. Appuyez ensuite sur le côté gauche ou droit de la touche D pour modifier le réglage.

① Life Meter (compteur de vie)

Choisissez le nombre de coups (3, 4 ou 5) que votre guerrier peut subir avant de perdre une vie. Vous commencez la bataille avec trois vies.

② Control

Choisissez l'effet des touches A, B et C sur le bloc de commande. Vous avez 6 possibilités:

	Possibilité 1	Possibilité 2	Possibilité 3
A	Magie	Magie	Saut
B	Attaque	Saut	Attaque
C	Saut	Attaque	Magie

	Possibilité 4	Possibilité 5	Possibilité 6
A	Saut	Attaque	Attaque
B	Magie	Saut	Magie
C	Attaque	Magie	Saut



③ Sound Test (test sonore)

- Appuyez sur la touche START (ou sur la touche A, B ou C) pour voir le menu de test sonore.
- Appuyez sur la touche D vers le haut ou le bas pour amener le pointeur sur le son de jeu que vous voulez.
- Appuyez sur la touche START (ou sur la touche A, B ou C) pour entendre le son.

④ Exit (sortie)

Appuyez sur la touche START pour revenir à l'écran de début du jeu.

Sur l'écran de début du jeu, sélectionnez le mode de jeu. Vous pouvez ensuite appuyer de nouveau sur la touche START pour commencer la partie.



Les trois guerriers

L'écran de sélection des guerriers apparaît ensuite. Appuyez sur la touche D du côté gauche ou droit pour passer les guerriers en revue. Relâchez la touche lorsque le guerrier que vous voulez se trouve à l'avant. Appuyez ensuite sur la touche START (ou sur la touche A, B ou C) pour choisir ce guerrier et commencer la partie.

① Tyris-Flare

Tyris-Flare l'Amazone a vu son père et sa mère massacrés par Death Adder. Lorsqu'elle est vraiment en colère, elle fait pleuvoir des rideaux de feu sur ses ennemis avec sa flamme magique.



② Gilius-Thunderhead

Gilius-Thunderhead le Nain a perdu son frère contre Death Adder. C'est le spécialiste des pirouettes, et il n'a pas son pareil pour enflammer des envahisseurs avec son éclair magique.

③ Ax-Battler

Ax-Battler le Barbare a entendu les cris d'agonie de sa mère. Il ne s'arrêtera pas avant d'avoir entendu ceux de Death Adder. Il utilise son volcan magique sur les hordes d'attaquants.

Remarque:

Dans les parties à 2 joueurs, chacun doit choisir un guerrier différent. Appuyez ensuite sur la touche START (ou sur la touche A, B ou C) du bloc de commande 2 pour commencer la partie.



La quête de la hache d'or

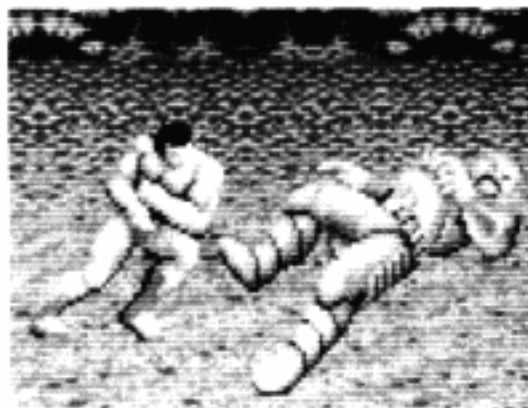
Vous commencez votre quête dans les bois autour du village de la Tortue. Dès que vous entrez dans la forêt, vous êtes attaqué par des soldats de Death Adder.

Appuyez sur votre touche D pour vous déplacer pendant la bataille. Appuyez sur votre touche de saut ou d'attaque pour sauver votre vie! Le nombre de fois que vous appuyez sur la touche d'attaque détermine votre manœuvre et les dommages que vous causez.



Avec la touche d'attaque

- Appuyez rapidement une ou deux fois pour frapper ou couper.
- Appuyez rapidement trois fois:
 - pour frapper ou couper fortement un ennemi éloigné.
 - pour repousser des ennemis proches avec la poignée de votre arme.
 - pour attraper un ennemi qui est sur vous et le projeter au sol en le faisant tourner.
- Appuyez rapidement quatre fois pour repousser un ennemi qui est sur vous avec la poignée de votre arme.
- Appuyez rapidement cinq fois pour frapper du pied un ennemi qui est sur vous.
- Appuyez sur la touche D deux fois rapidement sur le côté gauche ou droit, puis appuyez sur la touche d'attaque pour frapper du poing, du pied ou de la tête, suivant votre guerrier.



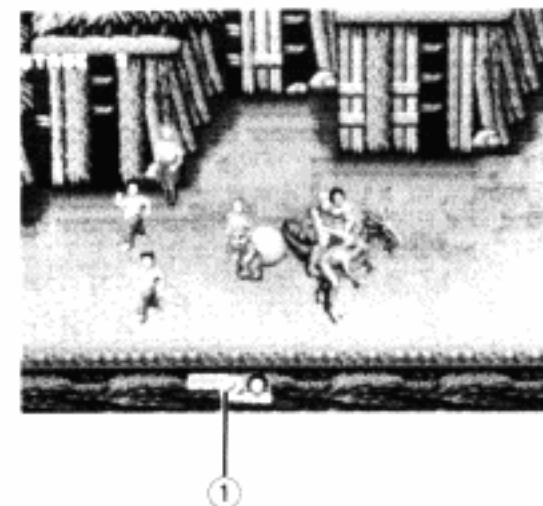
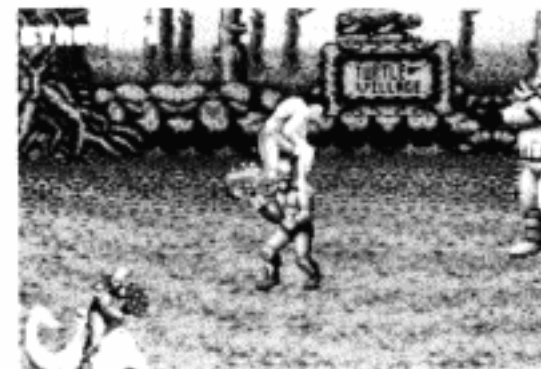
Utilisez vos touches d'attaque et de saut ensemble pour effectuer des attaques spectaculaires. Appuyez sur la touche de saut, puis appuyez rapidement sur la touche d'attaque pour frapper vers le bas avec votre arme tout en sautant — ou en courant. Appuyez sur les deux touches en même temps pour tourner et frapper vers le bas.

① Compteur de coups et de vies

Surveiller du coin de l'oeil les indicateurs sur l'écran de jeu pour savoir où vous en êtes. La boîte à magie en haut de l'écran indique le nombre de pots magiques que vous avez sur vous. Les armes magiques ont des effets redoutables. Elles détruisent tous les ennemis à l'écran. Mais les plus robustes d'entre eux risquent de revenir à la vie! Alors attention!

Votre compteur de coups indique le nombre de coups que vous pouvez subir avant de perdre une vie. Votre compteur de vies indique le nombre de vies restantes.

Suivez les flèches lorsqu'elles apparaissent pour rester sur la bonne piste.



Magie et puissance

Vous commencez la bataille avec un pot magique. Mais il vous en faudra bien d'autres pour surmonter les épreuves qui vous attendent.

Pendant votre voyage, vous allez parfois rencontrer des petits lutins qui courent sous vos pieds. Ces petits gars portent sur leur dos plein de choses qui vous intéressent. Donnez un coup de coude à un lutin pour lui faire tomber des choses de son sac. (Il faut parfois un bon coup.) Il laisse tomber des pots magiques et des barres de puissance.

Marchez au-dessus de ces objets pour les ramasser. Gardez le pot magique que vous ressortirez au moment propice. La barre de puissance vous donne un regain d'énergie immédiat.

Parfois, les lutins se promènent furtivement la nuit, pendant que vous dormez. Réveillez-vous aussi vite que possible pour obtenir des pots magiques et des barres de puissance. Si vous êtes trop endormi, ils risquent de vous reprendre des pots magiques!

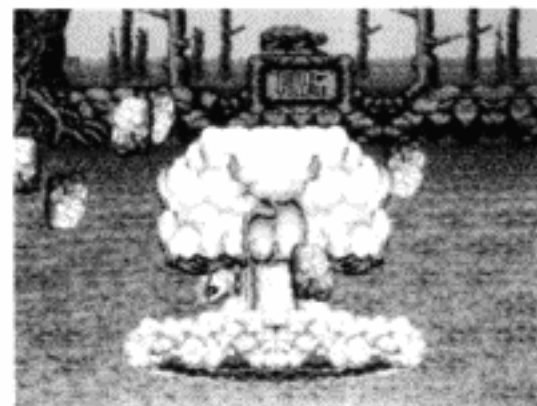


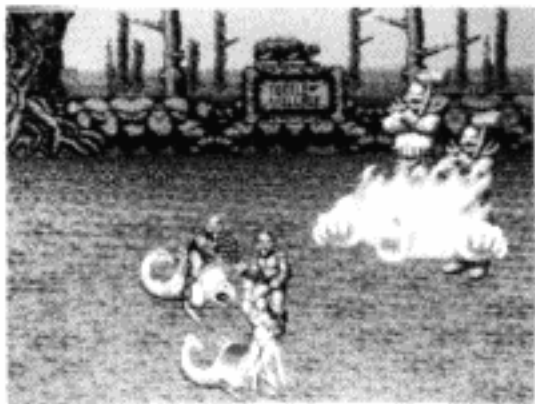
Les pots magiques peuvent se cumuler. Plus vous en avez, plus votre arme magique sera puissante. Le volcan magique d'Ax-Battler peut atteindre 4 niveaux de puissance, suivant le nombre de pots magiques qu'il a sur lui. Lorsque Tyris-Flare a 9 pots magiques, sa flamme magique a une puissance formidable! Elle peut atteindre 6 niveaux de puissance. L'éclair magique de Gilius-Thunderhead a 3 niveaux de puissance.

Remarque:

Dans une partie à 2 joueurs, chaque guerrier a une boîte à magie en haut de l'écran tant qu'il lui reste des pots magiques.

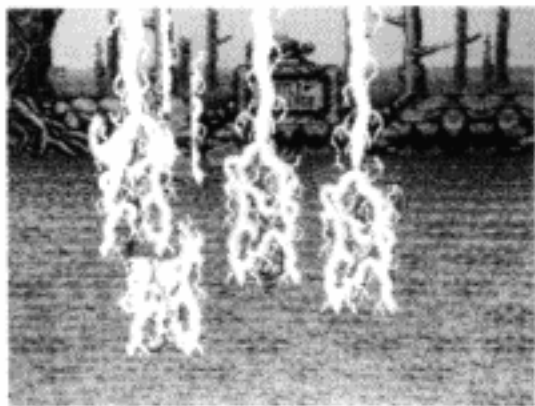
En mode Arcade, vous utilisez toute votre magie d'un coup lorsque vous appuyez sur votre touche de magie. En mode de débutant, vous utilisez deux pots magiques lorsque vous appuyez sur la touche de magie.





Pause et reprise du jeu

Appuyez sur la touche START pour faire une pause pendant la partie. Appuyez de nouveau pour reprendre la partie.



Les bizarroïdes

Vous aurez maintes occasions de rencontrer les bêtes de Death Adder, les bizarroïdes. Si vous abattez un ennemi à cheval sur une de ces montures, vous pouvez monter la créature vous-même et mettre ses dons particuliers à votre service. Certains bizarroïdes ont des queues redoutables avec une force de frappe terrible. D'autres crachent du feu et des boules de feu tourbillonnantes.

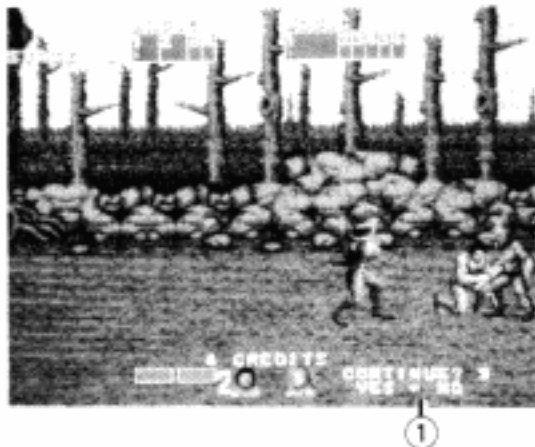
Message de continuation du jeu

Vous commencez la partie avec trois vies. Vous pouvez prendre 3, 4 ou 5 coups de vos ennemis avant de perdre une vie, suivant l'option que vous avez choisie. Si vous prenez le nombre maximum de coups, vous perdez une vie. Lorsque vous perdez votre dernière vie, la partie est finie et le message de continuation du jeu apparaît.

① Message de continuation du jeu

Lorsque le pointeur est sur "YES", appuyez sur la touche START pour continuer à jouer à partir de la dernière étape du jeu précédent au moment où il s'est terminé. Si vous voulez arrêter de jouer, amenez le pointeur sur "NO" à l'aide de la touche D, puis appuyez sur la touche START.

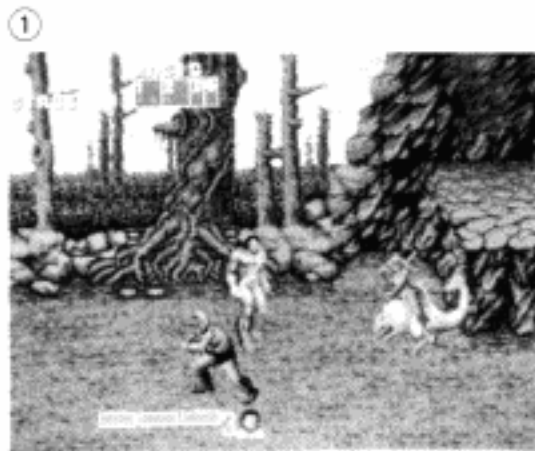
Le message de continuation du jeu apparaît tant qu'il vous reste des crédits. Dans une partie à 1 joueur, vous commencez avec trois possibilités de continuer. Dans une partie à 2 joueurs, chaque joueur en a deux. Le nombre de vos crédits est affiché dans le message de continuation du jeu.



Les champs de bataille

① Etape 1: Dans les bois

Vous allez connaître les soldats les plus grossiers et les moins habiles de Death Adder. Mais faites attention. Ils ne sont peut-être pas très fins, mais ils sont nombreux! Vous allez également rencontrer les butors jumeaux et les femmes-lézards. Prenez autant de magie que vous pouvez car de rudes épreuves vous attendent.



② Etape 2: Le village de la Tortue

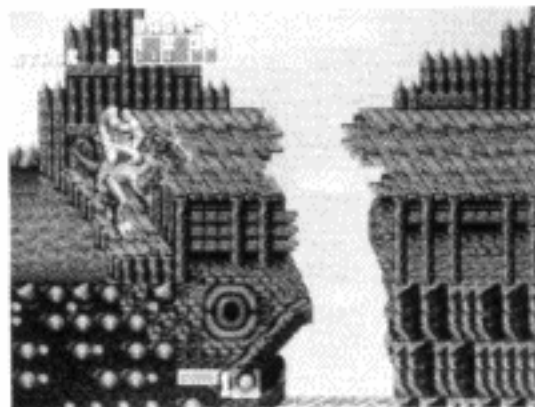
L'armée de Death Adder vous attend dans le village. Ils sont prêts à se battre — ils ont déjà fait fuir tous les enfants. Vous allez affronter des soldats du même type que ceux de l'étape 1, mais leur armure est de couleur différente. Ils sont plus forts et plus terribles que les précédents. Chevauchez un bizarroïde qui vous mènera à la victoire!



③ Etape 3: La traversée entre l'île de la Tortue et le continent

Vous devez franchir un pont périlleux. Sautez le plus loin possible, car si vous ratez, vous allez tomber de très haut.

③



④ Etape 4: L'île de l'Aigle

Cette île est en fait le dos d'un aigle gigantesque, avec des squelettes armés d'épées cachés dans ses plumes. Ils sont difficiles à abattre. Comme ils sont déjà morts, ils n'ont pas peur de mourir encore une fois! La bataille est encore plus dangereuse sur les ponts étroits.

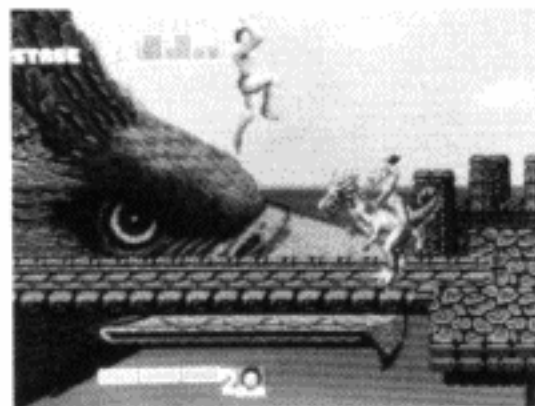
④



⑤ Etape 5: De l'île de l'Aigle au palais

Défendez-vous vigoureusement dans les rues pavées où vous attendent encore plus de soldats, de femmes-lézards et de bizarroïdes crachant du feu.

⑤



⑥ Etape 6: Les portes du palais

Death Adder garde les portes du palais. Il est très doué pour lancer des noeuds électriques pleins d'étincelles. Soyez rapide, car ces projectiles sont très difficiles à esquiver.

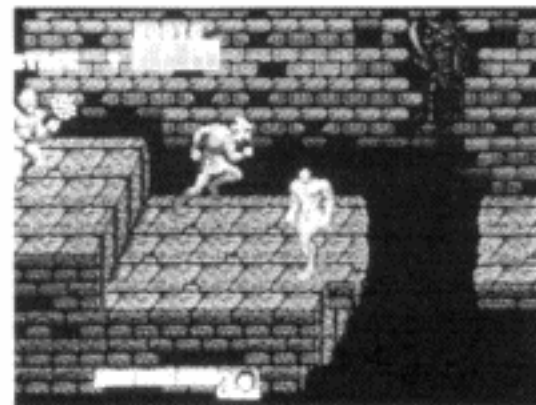
⑥



⑦ Etape 7: Le donjon

Vous avez réussi à pénétrer dans le sombre et effrayant donjon du palais. Méfiez-vous du sol en mauvais état et des puits dangereux. Des squelettes escrimeurs infestent cette cave.

⑦



⑧ Etape 8: La bataille avec ... ?

Il est temps pour vous d'affronter le plus dangereux ennemi. Et il a une bonne surprise pour vous!

⑧

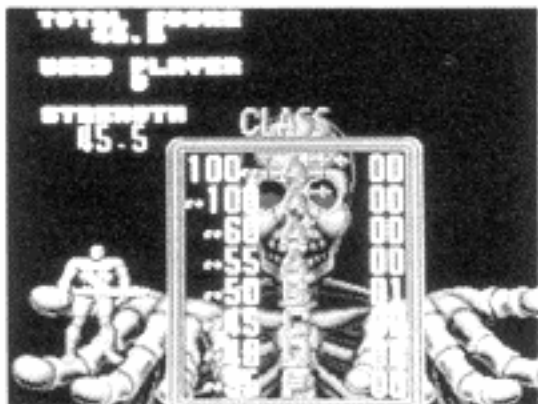


Tableau des points

Le tableau des points apparaît à la fin de la partie. Il donne votre score, le nombre de fois votre guerrier a ressuscité, et votre puissance totale. Il fait également un classement avec toutes les parties jouées jusqu'à présent.

Techniques de survie

- Entraînez-vous beaucoup. Travaillez vos techniques d'attaque et de saut pour améliorer votre coordination. La meilleure manière de gagner est de maîtriser l'attaque et toutes ses variations!



- Faites des expériences avec vos touches d'attaque et de saut pour découvrir tous les déplacements spéciaux. Vous serez étonné de découvrir le nombre de manoeuvres possibles: vous pouvez frapper du pied, pousser avec la poignée de votre arme et faire tourbillonner votre adversaire dans les airs.

- Chevauchez un bizarroïde à chaque fois que vous en avez l'occasion. Pendant que le monstre prend les coups, vous êtes hors de portée de l'arme de votre ennemi.
- Découvrez les points faibles de chaque ennemi. Puis attachez-vous à l'attaquer sur ses points les plus vulnérables.
- Apprenez à juger chaque situation pour décider s'il vaut mieux battre en retraite vers une meilleure position ou attaquer de front.
- Apprenez à sauter et à vous retourner en l'air pour vous retrouver derrière un attaquant.
- Faire toujours face à votre ennemi. Un coup par derrière est mortel!



- Surveillez vos compteurs de coups et de vies. Si vous commencez à manquer de vies, il vaut peut-être mieux battre en retraite qu'affronter l'adversaire.
- Utilisez vos pots magiques à bon escient. Vous n'en aurez peut-être pas d'autres avant longtemps. Soyez sur vos gardes car certains ennemis sont capables de ressusciter après une attaque magique.
- Il est très risqué de combattre sur une falaise, près de la mer, ou sur une terrasse. Au lieu de tomber vous-même, attirez votre ennemi jusqu'au bord et arrangez-vous pour que ce soit lui qui dégringole. Vous pouvez même l'aider un petit peu.
- Certaines plates-formes ne peuvent être atteintes que depuis un point secret. Il ne vous reste qu'à le découvrir.
- Dans une partie à deux joueurs, n'attaquez pas votre partenaire... vous risquez de vous faire mal!

