



INSTRUCTION  
MANUAL

# ALIEN STORM™

SEGA



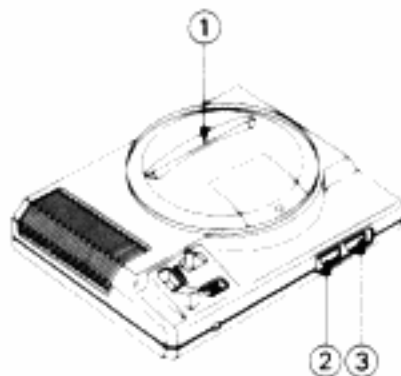
## Mise en route

1. Installez votre Sega Mega Drive/Genesis System de la manière décrite dans ce mode d'emploi. Branchez le bloc de commande 1. Pour une partie à deux joueurs, brancher également le bloc 2 de commande.
2. Assurez-vous que l'interrupteur d'alimentation est sur OFF. Ensuite, introduisez la cartouche Sega dans la console.
3. Mettez l'interrupteur d'alimentation sur ON. Peu après, l'écran de titre apparaît.
4. Si l'écran de titre n'apparaît pas, mettez l'interrupteur sur OFF. Vérifiez que le système est installé correctement et que la cartouche est bien insérée. Remettez l'interrupteur sur ON.

**Important:** Assurez-vous toujours que l'interrupteur d'alimentation est sur OFF avant d'insérer ou de retirer la cartouche.

**Remarque:** Ce jeu est conçu pour un ou deux joueurs.

- ① Cartouche Sega
- ② Bloc de commande 1
- ③ Bloc de commande 2



## Anéantissez ces étrangers!

Ces prédateurs vicieux en provenance de l'extrême limite de l'univers envahissent notre planète! Ils sont atroces et pervers, et créent des ravages indescriptibles sur leur passage! Personne n'était parvenu à mettre fin à ce tumulte jusqu'au jour où un courageux groupe de citoyens connus sous le nom de "Alien Busters" ("Les chasseurs d'étrangers") prirent en main la situation!

Soyez vous aussi un "Buster" et relevez le défi de ces bêtes aux faces multiples et de ces vers ailés géants. Mais attention, ils peuvent se métamorphiser et même prendre forme humaine! Actionnez vos lance-

flammes et faites griller ces mutants pour qu'il n'en reste que de la fumée! Poursuivez ces bestioles rampantes avec votre bazooka foudroyant et tout puissant! Et, si ça ne marche pas ainsi, faites appel à l'hélicoptère de protection ou au missile balistique! Ils devraient en venir à bout!



Mais, la bataille est loin d'être terminée. Dans votre mission finale, vous faites face à une créature incroyable, aux forces terrifiantes. Il ne vous faudra pas manquer de ruses, d'armes et de force pour sauver le monde et en sortir vous-même sain et sauf!

## Aux commandes!

Apprenez à vous servir des différentes touches avant de commencer, afin d'exploiter au mieux toutes les possibilités de ce jeu.

### ① Touche directionnelle (Touche D)

- Appuyez sur cette touche pour passer en revue les sélections d'écran de mode de partie.
- Appuyez dessus pour déplacer le personnage dans une direction quelconque.



### ② Touche Start

- Appuyez dessus pour commencer la partie.
- Appuyez dessus pour arrêter la partie et de nouveau pour la reprendre.
- Appuyez dessus pour confirmer la sélection de mode de partie.

### ③ Touche A

- Appuyez dessus pour sélectionner un caractère ou un son.
- En mode "Arcade", appuyez dessus pour utiliser une attaque spéciale.

### ④ Touche B

- Appuyez dessus pour sélectionner un caractère ou un son.
- Appuyez dessus pour passer à l'attaque.

### ⑤ Touche C

- Appuyez dessus pour sélectionner un caractère ou un son.
- Appuyez dessus pour rouler.
- Appuyez dessus pour passer les écrans rapides.

**Remarque:** Il est possible de commuter les fonctions des touches A, B et C sur l'écran des options.

## Autres tours de force spéciaux

### ① Course

- Appuyez deux fois sur la gauche ou la droite de la touche D.



## ② Attaque en courant

- Appuyez deux fois sur la gauche ou la droite de la touche D, puis appuyez sur la touche B.

## ③ Attaque par bond

- Appuyez sur la touche C, puis sur la touche B.

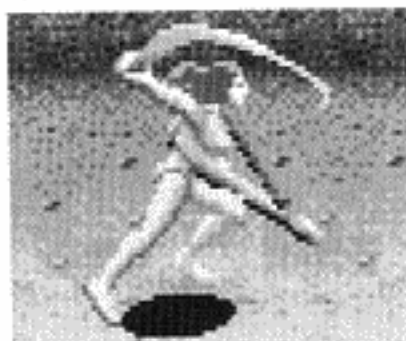
## ④ Saut en hauteur

- Appuyez deux fois sur la droite ou la gauche de la touche D, puis appuyez sur la touche C.

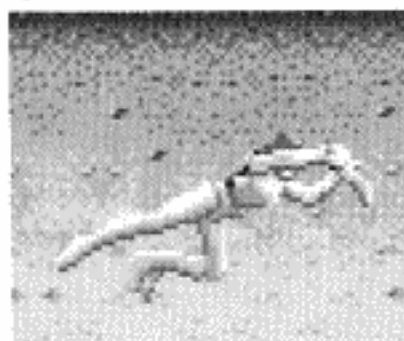
## ⑤ Attaque par saut

- Appuyez deux fois sur la droite ou la gauche de la touche D, appuyez sur la touche C puis la touche B.

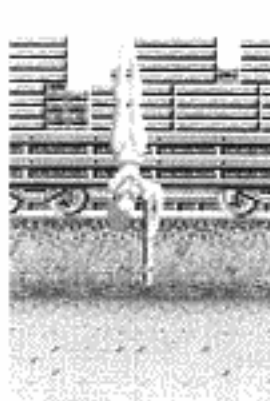
②



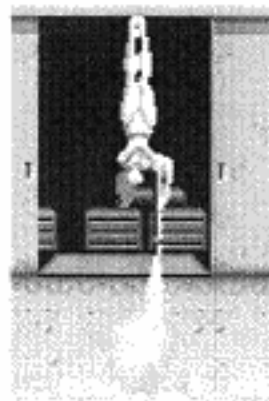
③



④



⑤



## Pour commencer

L'écran-titre apparaît et la démonstration commence. Regardez bien celle-ci, pour avoir une idée de ce qui vous attend. Appuyez sur la touche Start de la console de commande 1 pour revenir à l'écran-titre.

Appuyez de nouveau sur la touche Start pour voir l'écran de mode de partie.

## Ecran de mode de jeu

Sur cet écran, appuyez sur la touche D pour choisir un mode, puis sur la touche Start pour voir les sélections.



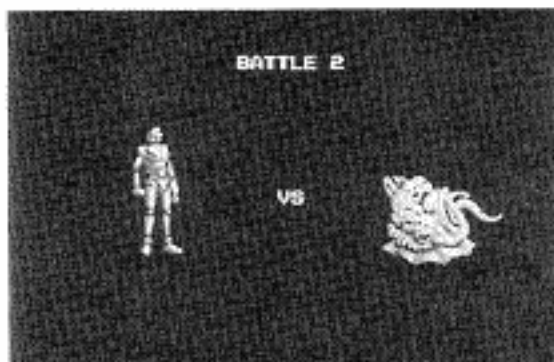
## Arcade

Dans ce mode, vous vous confrontez à des monstres horribles au cours de huit missions terrifiantes. (Si deux blocs de commande sont raccordés, choisissez 1P ou 1P. Appuyez sur la touche Start pour commencer.

**Remarque:** Pour la partie à un joueur et si vous avez encore quelques crédits, un second joueur peut commencer à jouer en appuyant sur la touche Start du bloc de commande 2.

## Le duel

Ce mode est possible pour un seul joueur. Vous affrontez alors en duel des ennemis au cours de neuf luttes différentes. La partie est terminée, si votre jauge de vie est vide ou si vous avez vaincu tous vos ennemis.



## 1P contre 2P

Dans ce mode, l'autre joueur est votre ennemi. Si vous gagnez deux des trois batailles, vous avez remporté la partie.

Dans tous les modes, il vous est possible de sélectionner un des trois caractères sur l'écran de sélection du joueur. Appuyez sur la touche D pour voir apparaître un caractère, puis appuyez sur la touche A, B ou C. Dans la partie à deux joueurs, le joueur 1 utilise le bloc de commande 1 et le joueur 2 le bloc de commande 2 pour effectuer leur choix. En mode "Arcade", les deux joueurs ne peuvent pas sélectionner le même caractère.



## Ecran des options

Sur l'écran des options, appuyez sur le haut ou le bas de la touche D pour déplacer le curseur sur le paramètre souhaité. A chaque paramètre, appuyez sur la gauche ou la droite de la touche D pour voir les différentes options.

- **Difficulté du jeu:** Choisissez un jeu facile, normal ou difficile.
- **Niveau d'énergie:** Représente l'énergie dont vous disposez au début de la partie. Sélectionnez facile, (vous possédez le plus d'énergie), normal (vous possédez

un niveau normal d'énergie) ou difficile (vous ne disposez que de peu d'énergie). Mais il vous est possible de restaurer celle-ci en récupérant des unités énergétiques.



- **Tir rapide:** Sélectionnez ON pour tirer rapidement ou OFF pour tenter votre chance sans coups de feu.

- **Bloc de commande:** Commutez les fonctions des touches A, B ou C. Il est possible de choisir trois réglages différents.

Appuyez sur la touche Start pour revenir sur l'écran de mode de jeu.

## Effets sonores

Vous pouvez écouter les effets sonores et musicaux. Appuyez sur le haut ou le bas de la touche D pour sélectionner BGM (soit musique de fond) ou SE (soit effets sonores). Puis, appuyez sur la gauche ou la droite de la touche D pour choisir un nombre et sur la touche A, B ou C. Appuyez alors sur la touche Start pour revenir à l'écran de mode de partie.

## Démonstration

Choisissez cet écran pour regarder la démonstration.

A partir d'un écran "Démonstration", appuyez sur Start pour revenir à l'écran-titre.

## Indication de l'écran

### Ecran d'action

Les informations qui apparaissent sur l'écran d'action sont les mêmes dans les trois versions du jeu.

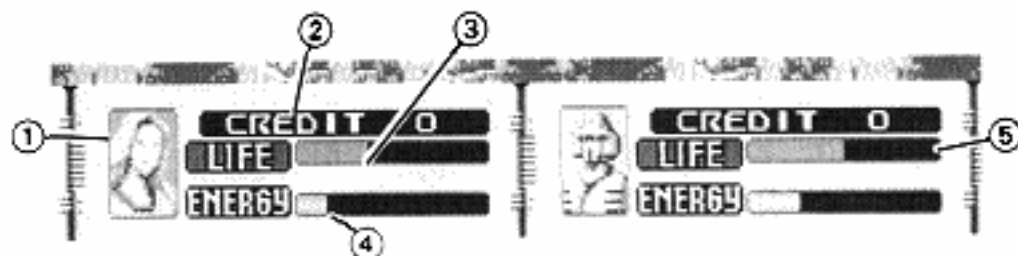
- ① **Statut du premier joueur.**

- ② **Crédit:** Si vous mourrez alors que le chiffre atteint zéro, la partie est terminée.

- ③ **Vie:** Lorsque cette jauge est vide, vous mourrez.

- ④ **Energie:** Lorsque cette jauge est vide, vous ne pouvez pas utiliser votre arme. Si vous ne disposez pas d'assez d'énergie, vous ne serez pas capable d'utiliser l'attaque spéciale.

- ⑤ **Statut du joueur 2.**



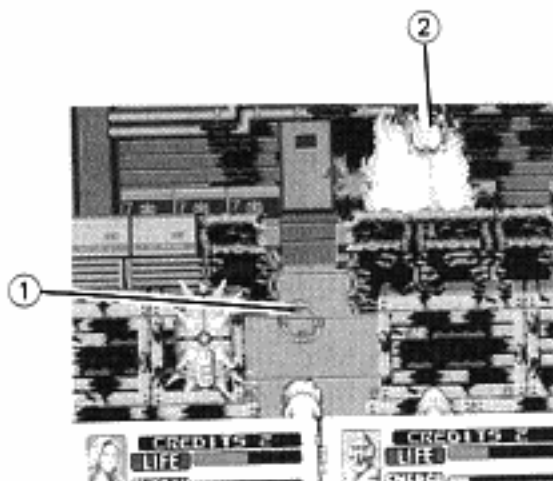
### Champ de tir tridimensionnelle (Mode "Arcade")

Lorsque cet écran apparaît, vous pouvez tirer sur vos ennemis comme au champ de tir. Appuyez sur la touche D pour déplacer la mire, puis

sur la touche B pour tirer. Si vous tirez sur des personnes innocentes, votre jauge de vie diminue. Il est impossible d'utiliser l'attaque spéciale sur cet écran.

① Cible du joueur 1

② Cible du joueur 2



### Ecran rapide (Mode "Arcade")

Vous attaquez en courant sur l'écran qui défile rapidement.

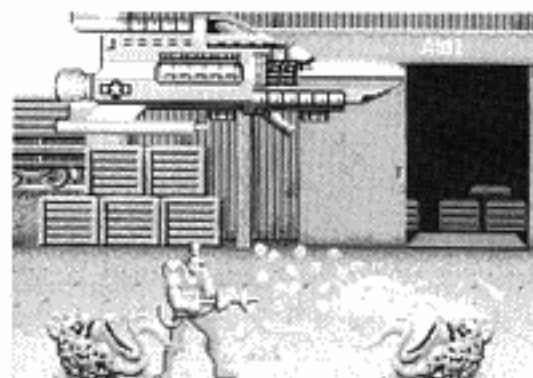
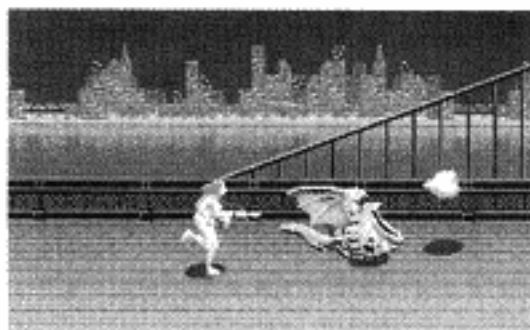
### Les "Busters" étrangers

Les trois courageux lutteurs possèdent différentes techniques et spécialités. En plus des méthodes d'attaque décrites ici, ces trois personnages sont doués pour bien d'autres techniques.

### ① Gordon

**Technique principale d'attaque:** Tir au bazooka foudroyant.

**Technique spéciale d'attaque:** Exige l'hélicoptère qui réduit en pièces les ennemis.



### ② Karla

**Technique principale d'attaque:** Tir au lance-flammes.

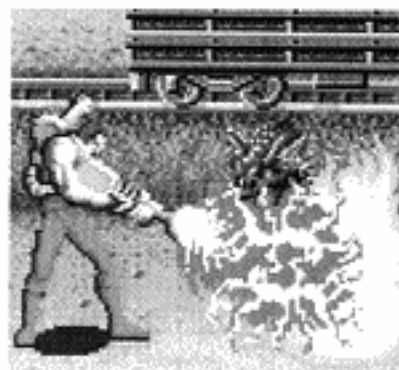
**Technique spéciale d'attaque:** Exige le missile balistique.

### ③ Slammer

**Technique principale d'attaque:** Maniement du fouet électrique.

**Technique spéciale d'attaque:** Utilise la technique d'auto-destruction.

①

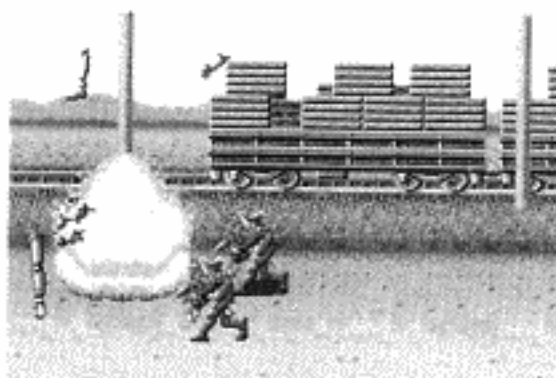


## Articles

Les articles apparaissent en mode "Arcade" lorsque des objets sont brisés ou des étrangers anéantis. Lorsqu'ils se trouvent sur votre chemin, ramassez-les.



②



- ① **Unité énergétique:** A prendre pour disposer de plus d'énergie.

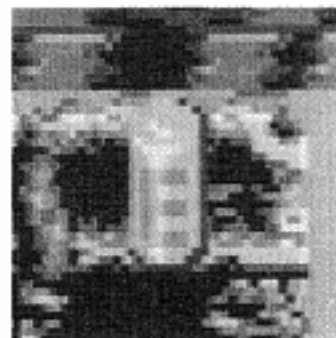
- ② **Mallette de sauvetage:** Ramassez-la pour remonter votre jauge de vie.

**Remarque:** Si vous retournez un article sur le champ de tir tridimensionnel, il est nécessaire de tirer une nouvelle fois dessus pour le saisir. Dans la partie à deux joueurs, le joueur qui parvient à tirer dessus, l'obtient, même si l'autre joueur l'a retourné.

## Les missions

Essayez de survivre aux huit missions en mode "Arcade". Il y a une description de ce qui vous attend.

①



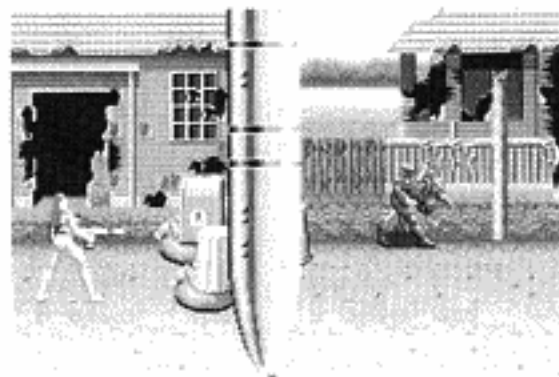
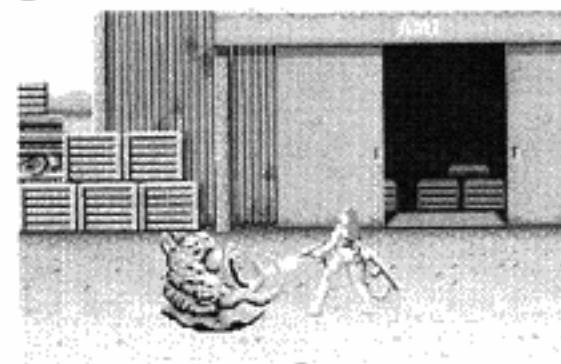
②



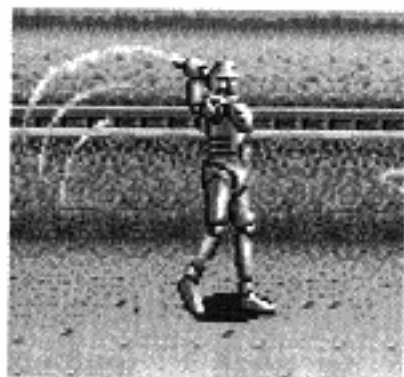
### ① Mission 1

Les étrangers se sont emparés de l'entrepôt et en ont fait leur repère! Tirez sur les cartons et les caisses et mutilez ces bestioles dégoûtantes.

①



③





## ② Mission 2

Des mutants monstrueux se sont frayés un chemin dans les bas-quartiers! Descendez dans la rue et balayez-la en tirant des coups transperçants! Recherchez-les dans les poubelles et les boîtes aux lettres — Des étrangers masqués peuvent très bien s'y cacher!

②



## ③ Mission 3

Frappez ces vers géants et ailés qui pullulent dans les rues. Dans le magasin, se cachent encore plus de ces créatures repoussantes. Il faut les faire déguerpir!

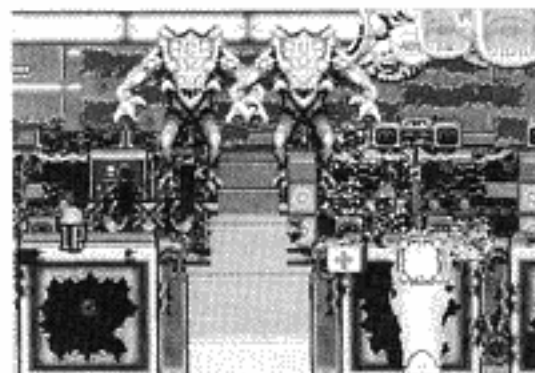
③



## ④ Mission 4

Arrosez à grande eau ces envahisseurs bondissant des égouts! Si vous entrez dans un magasin de matériel électronique, n'hésitez pas et ne perdez pas votre temps, — faites frire cette friquaille!

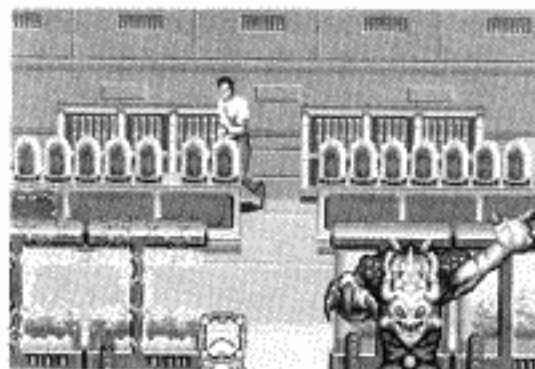
④



## ⑤ Mission 5

Évitez les rayons laser lorsque vous approchez du laboratoire de biologie, puis anéantissez ces mutants qui s'emparent de tout.

⑤



## ⑥ Mission 6

Vous êtes de nouveau dans les rues. Cette fois, vous poursuivez les vaisseaux spatiaux étrangers. Mais tout d'abord, il vous faudra faire face au plus hideux des mutants, le mutant conforme.

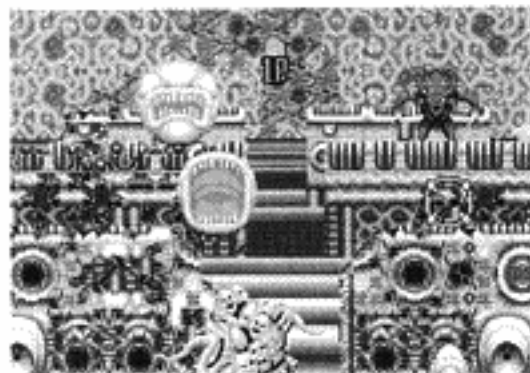
⑥



### ⑦ Mission 7

Il vous faut écraser encore bien des étrangers avant de pouvoir avancer vers le vaisseau spatial. Montez franchement à l'intérieur et mettez-le sans dessus dessous!

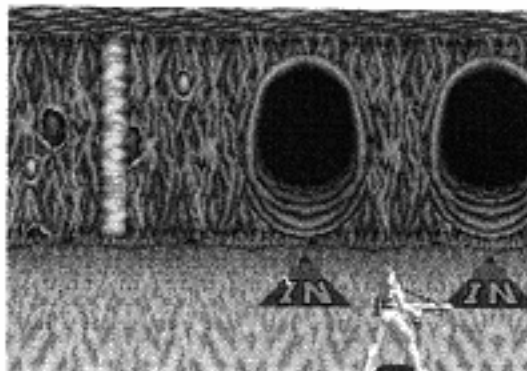
⑦



### ⑧ Mission 8

Avant de l'avoir reconnu, un étranger géant apparaît et vous ingurgite. C'est votre dernier combat dans ce labyrinthe biomorphe!

⑧



### Poursuite

Si votre jauge de vie se vide, vous mourrez et "Continue 9" (Poursuite 9) apparaît sur l'écran. Pour continuer la partie, appuyez sur la touche Start avant que le compte à rebours atteigne zéro.

### Fin de partie et points

Si vous rendez l'âme alors que vous avez zéro de crédit, la partie prend fin. Dans ce cas, ou si vous gagnez la partie, vos points et votre place apparaissent à l'écran. (L'écran des scores apparaît uniquement en mode "Arcade" et "Duel".)



- ① Point
- ② Place
- ③ "Duel" ou le niveau de difficulté que vous avez choisi en mode "Arcade" apparaît.

## Conseils pour aller à la chasse aux étrangers

- N'épuisez pas toute votre énergie au début du jeu. Vous en aurez besoin au moment crucial de la lutte!
- Apprenez les différentes manières d'agir et de passer à l'attaque de ces étrangers. Vous pourrez alors les anéantir plus facilement.
- Si vous vous perdez dans un vaisseau spacial, ne paniquez pas. Si vous retournez dans des zones que vous aviez déjà balayées, on vous dirigera dans la bonne direction.





