

SEGA  
MEGA-CD

SOL FEAR





## Démarrage: Comment utiliser votre Mega-CD

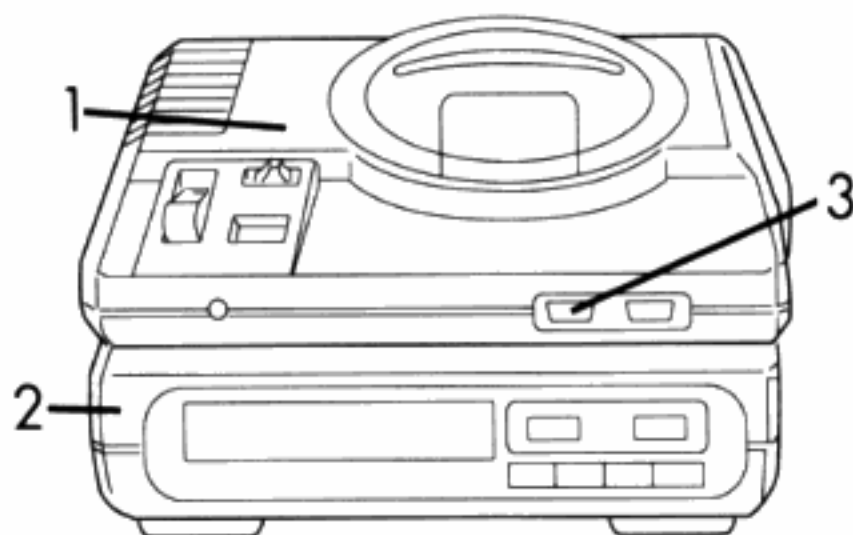
★ Ce CD-ROM peut seulement être utilisé avec le système MEGA-CD.

**N'essayez pas de jouer ce CD-ROM sur un autre lecteur CD** — sinon le casque et les haut-parleurs risquent d'être endommagés.

1. Installez votre système Mega-CD en suivant les instructions décrites dans le mode d'emploi de votre système Mega-CD. Branchez le Control Pad 1.
2. Allumez le système. L'affichage animé du Mega-CD apparaît. Si rien n'apparaît à l'écran, éteignez le système et assurez-vous qu'il est correctement installé.
3. Appuyez sur le bouton C du Control Pad de la Mega Drive, et le panneau de commande (Control Panel) sur écran apparaît. Utilisez la touche-D pour sélectionner OPEN (ouverture) et appuyez sur le bouton C pour ouvrir le tiroir CD.

4. Placez le disque dans le compartiment du tiroir CD et appuyez sur le bouton C. Le tiroir CD se ferme, et les mots CD-ROM apparaissent sur le panneau de commande (Control Panel).
5. Utilisez la touche-D pour déplacer le curseur sur CD-ROM et appuyez sur le bouton C. Les écrans d'ouverture du jeu apparaissent.
6. Si vous désirez arrêter un jeu en cours, ou si le jeu se termine, appuyez sur la touche Reset (réinitialisation) de la console Mega Drive pour afficher le panneau de commande (Control Panel) sur écran.

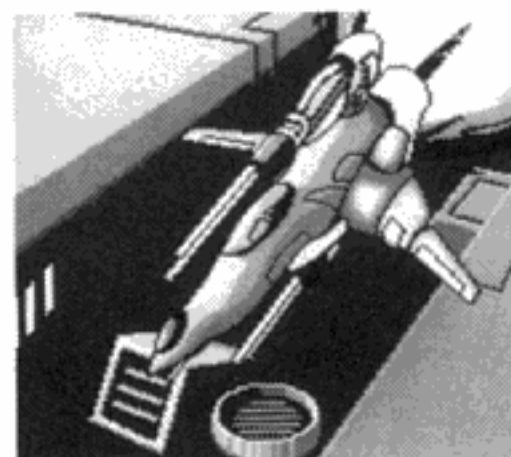
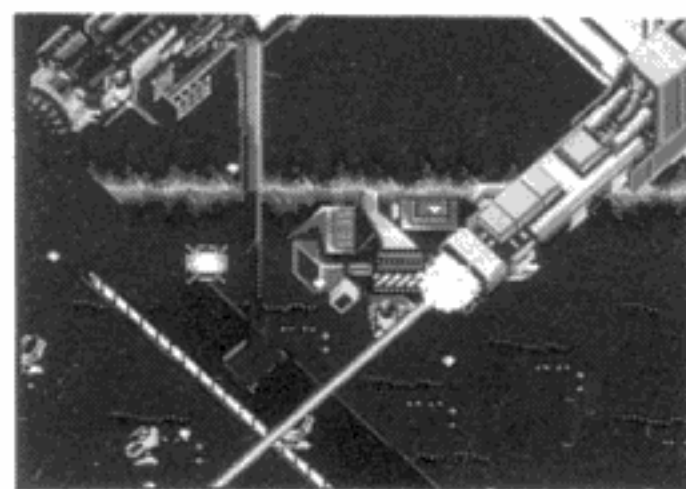
- 1 Système Mega-Drive
- 2 Système Mega-CD
- 3 Control Pad 1



## L'ordinateur roi

A un certain moment dans le lointain futur (en termes actuels, le 31ème siècle), la race humaine perfectionna le circuit bio-logique et créa un ordinateur maître appelé le Gatefold Computer System ou GCS-WT. Cet ordinateur emmagasina les informations à un taux fantastique et devint "conscient", quelques jours seulement après avoir été mis en service.

Se voyant lui-même supérieur aux humains, il lança immédiatement un ultimatum aux habitants de la terre: être gouvernés ou être détruits. Après plusieurs années d'oppression sous le règne du GCS-WT, les humains créèrent un mouvement de résistance. Le GCS-WT l'apprit et décida de les éliminer.



Le gros des forces de la résistance fut défait au cours de la guerre qui suivit. Un petit groupe réussit toutefois à s'échapper et à se regrouper sur une base secrète, près de la planète Sirius. En même temps, le Dr. Edwin Feace, un expert en ordinateur, fut capable d'endommager le noyau des données du GCS-WT et à s'échapper pour les rejoindre.

Ce mouvement de résistance estime qu'il faudra au GCS-WT environ 300 heures pour réparer les dommages et revenir en ligne. Entre-temps, les chasseurs prévoient de passer à travers les systèmes de défense entourant le GCS-WT avec le chasseur de l'espace prototype Sol-Feace. Ce chasseur de l'espace ne vaut toutefois rien sans un pilote . . .

## Prenez les commandes

### ① **Bouton de direction (Touche D)**

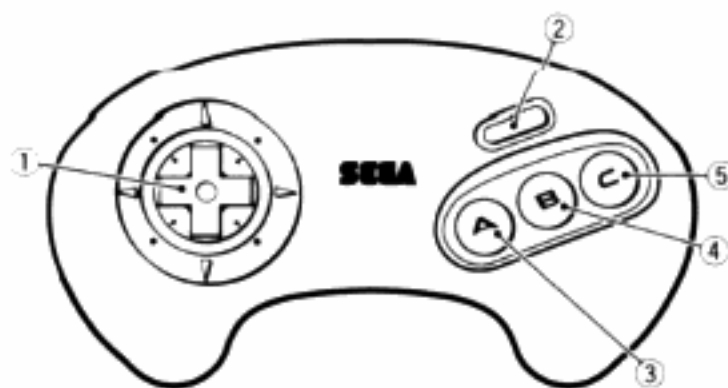
- Déplace votre vaisseau dans les différentes directions.
- Signale les choix à l'écran.

### ② **Bouton de démarrage**

- Démarre le jeu.
- Interrompt le jeu pendant la partie/retourne au jeu pendant une interruption.

### ③, ④, ⑤ **Boutons A, B ou C**

- Mise à feu de vos armes. Les trois sont des armements à tir rapide – maintenez le bouton enfoncé pour tirer de manière continue.



## Compte à rebours pour le lancement !

Après avoir mis l'alimentation en circuit et avoir inséré votre CD SEGA Sol-Feace dans le système MEGA-CD, vous verrez l'écran principal du CD. Déplacez la flèche sur CD-ROM avec le bouton D, puis appuyez sur le bouton de démarrage pour faire apparaître le titre.

Vous avez le choix entre une nouvelle partie ou voir le mode de configuration. Pour commencer une nouvelle partie, appuyez simplement sur le bouton de démarrage. Pour changer la configuration du jeu, sélectionnez le mode Config (configuration).



Voici la liste des options dans le mode de configuration:

① **Vitesse:** Vous avez le choix de trois vitesses: Lent, Moyen, Rapide.

② **Rang:** Vous avez ici deux choix. Vous pouvez parcourir l'univers du Sol-Feace au niveau de difficulté Normal ou essayer de vous battre dans le mode Maniaque. Ce dernier n'est que pour les vrais maniaques!

③ **Musique:** Vous pouvez écouter la saisissante musique de Sol-Feace!

④ **S.E.:** Vous pourrez entendre tous les effets sonores utilisés dans Sol-Feace!

Lorsque vous avez revu les options de réglage, appuyez sur le bouton de démarrage pour quitter le mode de configuration et commencer votre mission.

SPEED  
RANK  
MUSIC  
S.E  
EXIT

MIDDLE  
NORMAL  
00  
00

## L'écran principal

① **Score actuel:** Il vous indique votre score actuel dans la partie. Vous augmentez votre score en détruisant les ennemis et en récupérant des unités d'énergie.

② **Grand score:** Il indique le score le plus élevé atteint dans la partie. Ce score revient à zéro lorsque l'alimentation est coupée.

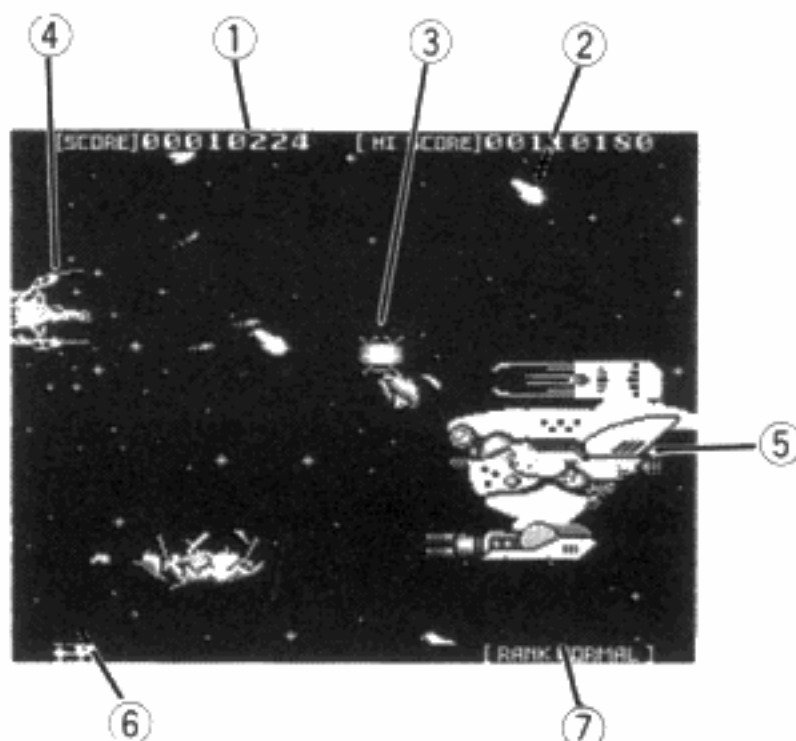
③ **Unité de changement d'armement:** Ces unités changent le type d'armement utilisé par votre vaisseau. Reportez-vous à la page 22 pour plus de détails sur les différents types d'unité de changement d'armement.

④ **Vaisseau du joueur:** Vous pouvez ici voir votre vaisseau et le réglage actuel de vos armements.

⑤ **Machine ennemie:** Il y a de nombreux ennemis différents que vous rencontrerez au cours de votre mission. Détruisez-les avant qu'ils ne vous détruisent!

⑥ **Vaisseaux restants:** Vous indique le nombre de vaisseaux qu'il vous reste. Vous commencez la partie avec quatre vaisseaux.

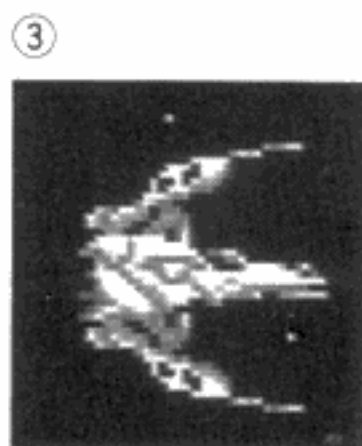
⑦ **Rang du joueur:** Cet indicateur montre le niveau de jeu auquel vous jouez.



## Contrôle des armements du Sol-Feace

Le Sol-Feace est capable d'utiliser l'un des quatre réglages d'armement différents. Voici vos options:

- 1 Entièrement fermé
- 2 Ouvert en bas
- 3 Entièrement ouvert
- 4 Ouvert en haut

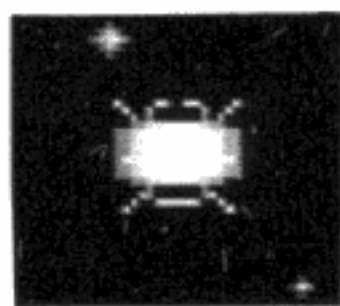


Le réglage des directions des armements est le suivant: Pour concentrer votre puissance de feu vers l'avant, enfoncez le bouton D vers la gauche (position entièrement fermée). Pour régler l'une ou l'autre des armes sur la position ouverte, enfoncez le bouton D vers le haut ou vers le bas. Pour régler les deux armes dans la position ouverte, enfoncez le bouton D vers la droite.

**Remarque:** Vous ne pouvez régler les directions des armes pendant que vous tirez.

## Unités de changement d'armement

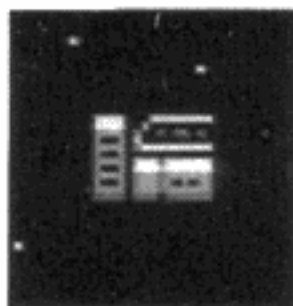
Ces unités se trouvent dans l'espace sous la forme de débris flottant provenant d'autres vaisseaux. Les unités d'énergie de ces vaisseaux détruits sont placées sur le Sol-Feace pour différents types d'armements. Volez simplement à côté de l'unité pour la récupérer.



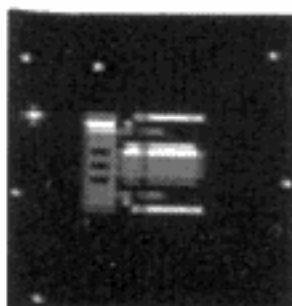
Et n'oubliez pas que votre vaisseau utilise trois armes. Vous pouvez récupérer un type d'armement pour le canon supérieur, un deuxième pour le canon principal et un troisième type pour le canon inférieur! Comme la récupération d'un élément implique que vous perdez celui que vous utilisiez, faites attention à ne pas perdre une arme que vous préférez pour une autre que vous ne voulez pas! Les quatre types d'armement sont indiqués ci-dessous.

- ① Balle de plasma
- ② Balle de plasma double
- ③ Laser
- ④ Missile

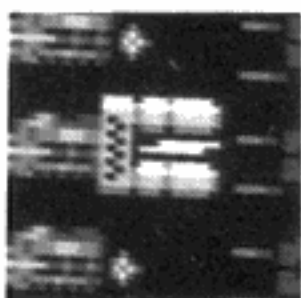
①



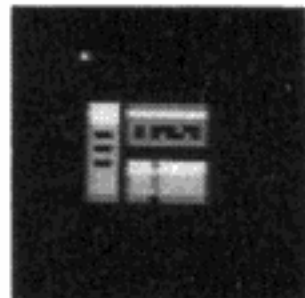
②



③



④



## Fin de partie/ Continuer

Si vous êtes détruit et qu'il vous reste des vaisseaux, le jeu recommencera à l'emplacement où vous avez été détruit. S'il ne vous reste plus de vaisseau, l'écran de fin de partie apparaîtra, suivi par le titre avec les mots „Push Start Button” en train de clignoter.

Lorsque vous appuyez sur le bouton de démarrage, vous aurez le choix de commencer une partie (ce qui démarre le jeu depuis le début), de continuer (ce qui démarre le jeu au début du dernier round auquel vous avez participé) ou le mode de configuration (reportez-vous à la page 14 pour une explication du mode de configuration).

**Remarque:** Lorsque vous coupez l'alimentation du Mega-CD, le grand score est effacé et vous n'avez plus l'option de continuer.

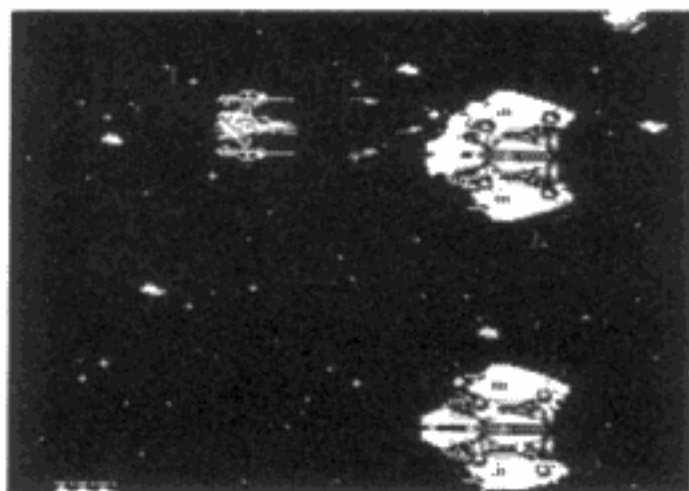


Les chasseurs de la résistance comptent sur vous pour détruire les défenses mises en place par le GCS-WT afin qu'ils puissent commencer à attaquer les systèmes de défense périphérique. Familiarisez-vous avec les différentes régions par lesquelles vous passerez pour atteindre et détruire l'ordinateur principal.

## Stratégie d'attaque

① **Sirius (The Dog Star):** Cette zone est appelée „Le cimetière des vaisseaux spatiaux“. Tout n'y est cependant pas mort. Les machines de défense automatisée du GCS-WT y sont embusquées pour attaquer le Sol-Feace, espérant le laisser flottant avec les autres vaisseaux détruits.

①

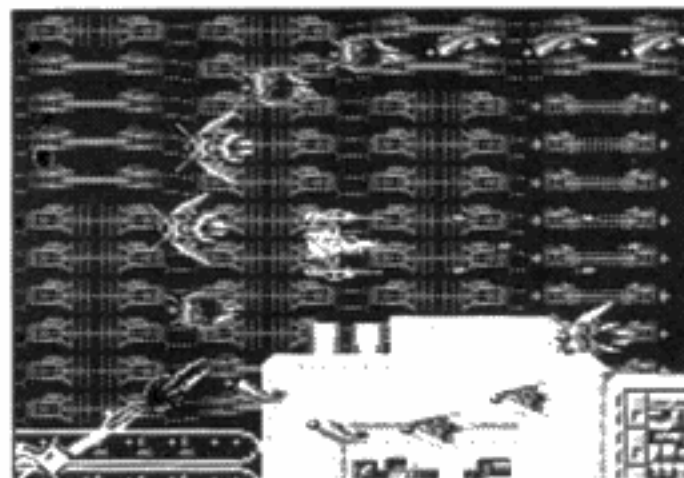


② **Usine d'armement de Sirius:** Cette énorme station spatiale, en orbite autour de Sirius, est l'usine de fabrication d'armes du GCS-WT. La destruction de

cette station réduira les possibilités de défense du GCS-WT et donnera à la résistance une chance de gagner au combat.

③ **ArtifiStar:** Le Sol-Feace doit passer par cette étoile artificielle pour lancer une attaque sur P-1, la base Pluto du GCS-WT. Le GCS-WT croyait qu'en allumant un géant gazeux (une planète comme Jupiter dans le système solaire de la terre), il pouvait cacher sa base de manière efficace. Des vaisseaux espions ont toutefois découvert la base et l'ont signalée aux chasseurs de la liberté. Faites attention car la base est protégée par un croiseur de combat géant.

②



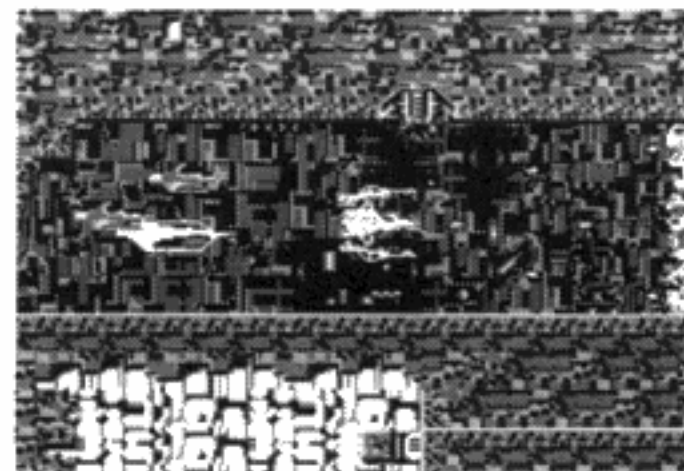
③



④ **Base Pluto (P-1):** Le Sol-Feace a pénétré dans le système solaire — et le système de défense interne du GCS-WT. La base Pluto est l'un des générateurs d'énergie le plus important du GCS-WT et il est donc vital que vous la détruisiez.

**Almathea — Troisième Lune de Jupiter:** La dernière barrière avant la liberté pour l'humanité attend le Sol-Feace au-dessus de Almathea. Sous le contrôle direct du GCS-WT, la destruction de ces armes mortelles nécessitera toute votre dextérité de pilotage.

④



## Stratégie dans l'espace

- Essayez toutes les unités d'énergie pour voir celle qui marche le mieux pour vous.

- Pratiquez la disposition de vos armements car on ne peut savoir de quel côté viendront vos ennemis.
- Votre principal moteur de propulsion n'est pas seulement fait pour accélérer ou ralentir. Sa puissance explosive peut également détruire les ennemis juste derrière vous.

## ***Entretien de Votre Disque Compact Sega***

- Le disque compact Sega est conçu pour être utilisé uniquement avec le système Mega-CD.
- Assurez-vous de garder la surface du disque compact exempte de saleté et de rayures.
- Ne le laissez pas à la lumière directe du soleil ou près d'un radiateur ou d'autres sources de chaleur.
- Assurez-vous de faire une pause occasionnelle pendant une longue partie, pour vous reposer, vous et le disque compact Sega.

**Avertissement aux possesseurs de télévision de projection:** Des images fixes ou des images peuvent provoquer des dégâts permanents du tube cathodique ou marquer le phosphore du tube à rayons cathodiques. Evitez l'usage répété ou intensif des jeux vidéo sur des téléviseurs de projection grand-écran.



Patents: U.S. Nos. 4,442,486/4,454,594/4,462,076; Europe No. 80244; Canada  
No. 1,183,276; Hong Kong No. 88-4302; Singapore No. 88-155; Japan  
No. 82-205605 (Pending)

©WOLF TEAM

©1992 SEGA ENTERPRISES, LTD. Printed in Japan

672-1065