

SEGA

MEGA-CD



COBRA COMMAND





Démarrage: Comment utiliser votre Mega-CD

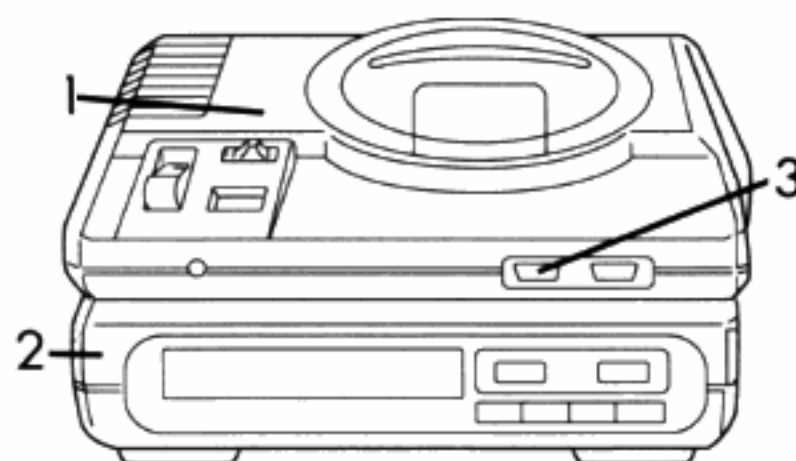
- ★ Ce CD-ROM peut seulement être utilisé avec le système MEGA-CD.

N'essayez pas de jouer ce CD-ROM sur un autre lecteur CD — sinon le casque et les haut-parleurs risquent d'être endommagés.

1. Installez votre système Mega-CD en suivant les instructions décrites dans le mode d'emploi de votre système Mega-CD. Branchez le Control Pad 1.
2. Allumez le système. L'affichage animé du Mega-CD apparaît. Si rien n'apparaît à l'écran, éteignez le système et assurez-vous qu'il est correctement installé.
3. Appuyez sur le bouton C du Control Pad de la Mega Drive, et le panneau de commande (Control Panel) sur écran apparaît. Utilisez la touche-D pour sélectionner OPEN (ouverture) et appuyez sur le bouton C pour ouvrir le tiroir CD.
4. Placez le disque dans le compartiment du tiroir CD et appuyez sur le bouton C. Le tiroir CD se ferme, et les mots CD-ROM apparaissent sur le panneau de commande (Control Panel).

5. Utilisez la touche-D pour déplacer le curseur sur CD-ROM et appuyez sur le bouton C. Les écrans d'ouverture du jeu apparaissent.
6. Si vous désirez arrêter un jeu en cours, ou si le jeu se termine, appuyez sur la touche Reset (réinitialisation) de la console Mega Drive pour afficher le panneau de commande (Control Panel) sur écran.

- 1 Système Mega-Drive
- 2 Système Mega-CD
- 3 Control Pad 1



Dans la balance...

La répression des actions clandestines d'un groupe terroriste international a été prise en main par un nouvel hélicoptère très puissant, le LX-3FX. Cependant, les terroristes ripostent avec une multitude d'armes mortelles.

Engagez de violents combats dans des endroits tels que New York, le Grand Canyon et Rome. Votre ultime cible est la base principale des terroristes: la "Super Forteresse". Pour la sauvegarde de la paix dans le monde, vous devez éliminer ce mal une fois pour toutes!



Prenez les commandes!

① Touche directionnelle (Touche-D)

- Déplace le curseur de visée dans la direction où vous appuyez.
- Déplace le LX-3FX dans la direction où vous appuyez.
- Fait des sélections aux écrans de Menu.

② Touche Start

- Commence la partie.
- Choisit les sélections aux écrans de Menu.

Remarque: Il n'y a pas de mode de Pause dans ce jeu.

③, ④, ⑤ Boutons A, B et C

- Appuyez pour entrer/sortir du Menu Config.
- Les fonctions de ces boutons peuvent être réglées dans le Menu Config. Ils peuvent tirer des missiles ou les canons Vulcan.



Démarrage

Après les logos Sega et Wolf Team, vous voyez une introduction suivie d'une brève démonstration.

Appuyez sur la touche Start pour faire apparaître l'écran de menu de démarrage (Start Menu). Utilisez la touche-D pour placer le curseur à côté de la commande que vous voulez, puis appuyez sur la touche Start ou sur le bouton A, B ou C.

Début de la Partie: Commence la partie.

Continuer: Indique le nombre de fois que vous pouvez continuer la partie. Vous avez deux chances de continuer.

Mode Config: Vous permet de régler les conditions avant de commencer à jouer.



Mode de configuration


Réglez certaines conditions avant de tenter d'arrêter l'expansion du terrorisme international. Les catégories et les choix sont les suivants:

Joueur: Vous pouvez changer le nombre de joueurs par partie. Vous pouvez choisir de un à cinq joueurs par partie. Le réglage par défaut est de trois joueurs.

Niveau: Vous pouvez sélectionner le niveau de difficulté du jeu. Vous pouvez choisir entre NORMAL et HARD (difficile). Le mode HARD (difficile) est identique au mode NORMAL; cependant, il n'y a pas d'indicateur de cible ou de flèches de direction sur le panneau de commande de l'hélicoptère pour vous guider.

Vitesse: Choisissez entre huit niveaux de vitesse de ciblage (la vitesse de déplacement du curseur de visée), le niveau 1 (Level 1) étant le plus lent et le niveau 8 (Level 8) le plus rapide.

CONFIG MODE

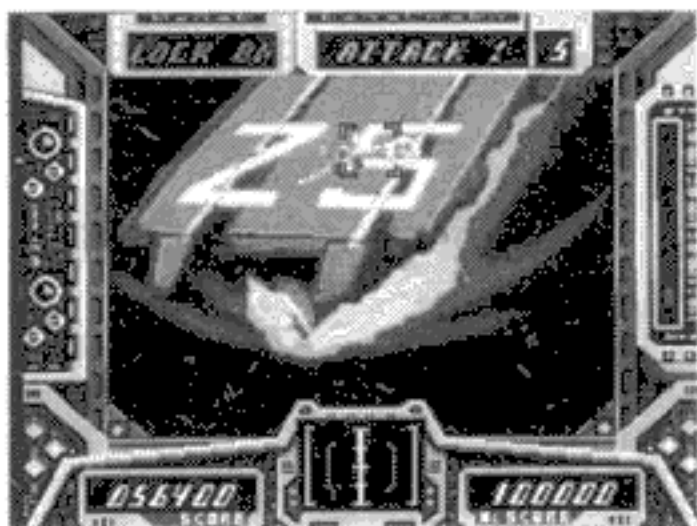
	PLAYERS	3
	DIFFICULTY	NORMAL
	SPEED	4
	CONTROL	A MISSILE B MISSILE C VULCAN
	EXIT	

Contrôle: Utilisez cette commande pour personnaliser le Control Pad. Choisissez les boutons qui tirent les missiles et le canon Vulcan.

Pour choisir le mode que vous voulez, appuyez sur la touche-D vers le haut ou vers le bas pour placer le curseur à côté de la catégorie désirée. Appuyez ensuite sur la touche-D vers la gauche ou vers la droite pour faire vos sélections. Pour sortir, placez le curseur à côté de EXIT (sortir) et appuyez sur la touche Start. Pour commencer la partie, placez le curseur à côté de Game Start (début de la partie) et appuyez sur la touche Start ou sur le bouton A, B ou C.

Le jeu commence au niveau 1 (Stage 1). Appuyez sur la touche Start pour commencer à jouer. Suivez les instructions fournies par

les indicateurs dans le cockpit, et celles données par le navigateur; appuyez sur la touche-D vers le haut quand on vous dit d'aller vers le haut, etc. Utilisez la touche-D pour déplacer votre curseur de visée sur l'écran, et appuyez sur les boutons A, B ou C du Control Pad pour tirer avec vos armes.



L'objectif du jeu

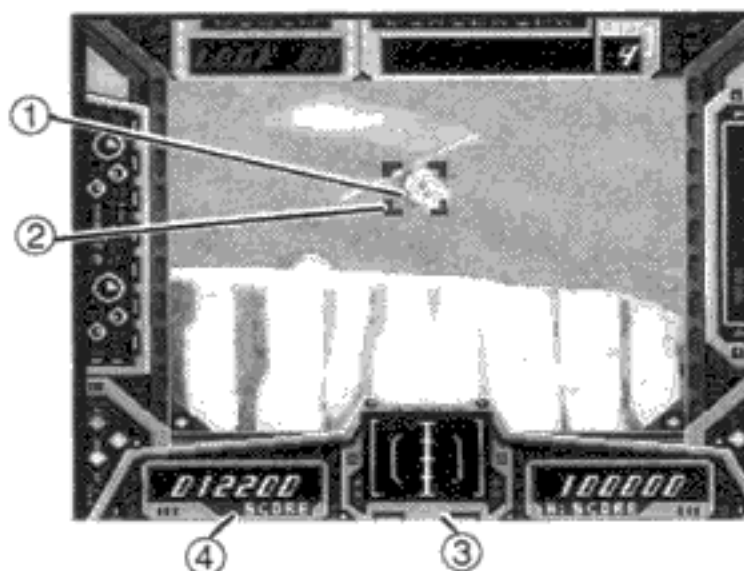
Utilisez le nouveau LX-3FX pour détruire l'ennemi quand il vous attaque dans un certain nombre de régions différentes. Utilisez le curseur de visée pour viser et tirer rapidement.

Lorsqu'on vous dit de le faire, vous devez également éviter les obstacles en appuyant sur la touche-D dans les directions indiquées. Attaquer trop tardivement pour éviter d'être abattu par l'ennemi ou entrer en collision avec des objets vous fait perdre une chance.

Il vous faudra de la vitesse et de la précision pour vaincre vos ennemis. Votre ultime cible est la forteresse principale de l'ennemi.

L'écran de jeu

- ① **Curseur de visée:** Indique où vos armes sont pointées. Utilisez la touche-D pour déplacer le curseur. Vous avez des missiles et des canons Vulcan à votre disposition.
- ② **Indicateur de cible:** Indique quel ennemi vous devez attaquer. Lorsqu'il apparaît, verrouillez votre cible et tirez entre les crochets, aussi près du centre que possible.
- ③ **Statut:** Des flèches indiquent quelle direction vous devez prendre ensuite. Appuyez sur la touche-D dans la direction vers laquelle la flèche est pointée.
- ④ **Score:** Votre score est déterminé par le nombre d'ennemis que vous détruisez.

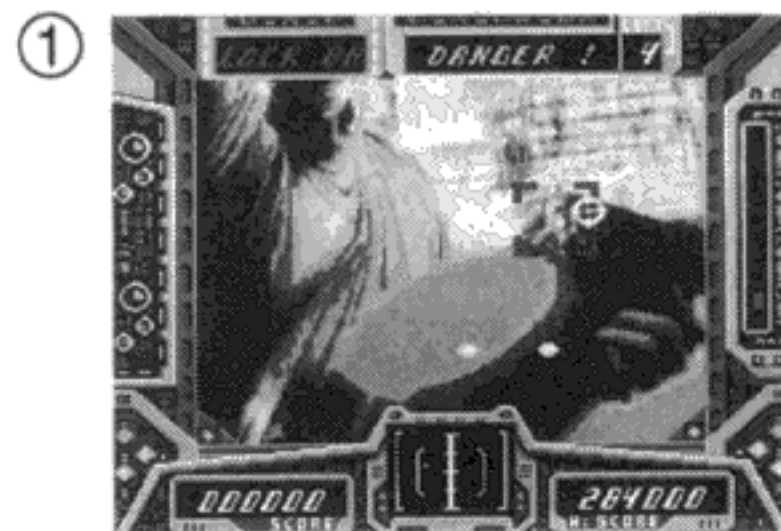
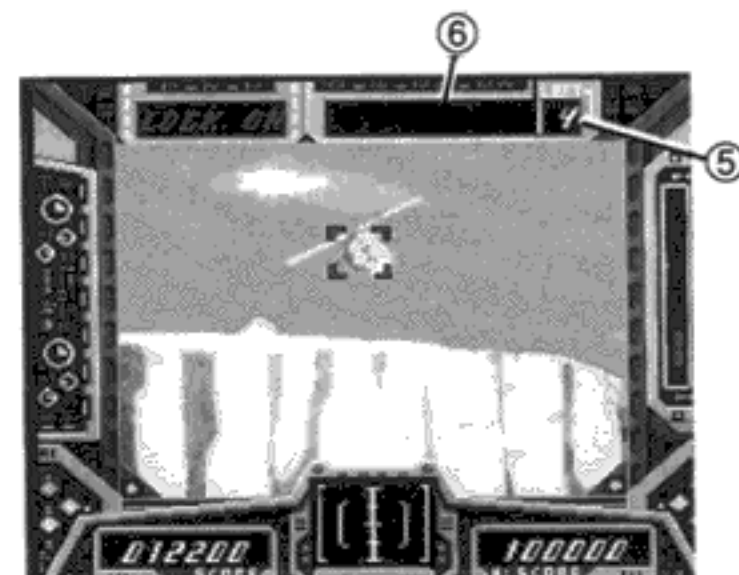


- ⑤ **Chances restantes dans la partie:** Vous gagnez une chance supplémentaire à 50 000 et 100 000 points.
- ⑥ **Message:** Vos instructions de vol apparaissent ici.

Rapport de mission

① Niveau 1: New York

C'est un niveau assez facile à terminer, une fois que vous êtes habitué. Testez la puissance du LX-3FX pendant votre combat entre les gratte-ciels.



② Niveau 2: Grand Canyon

Les hélicoptères ennemis sont relativement faciles à détruire ici; cependant, faites attention aux installations situées au bord des précipices. Assurez-vous de toucher vos ennemis bien au milieu de l'indicateur de cible, sinon ils peuvent s'échapper et vous tuer!

③ Niveau 3: Océan

A ce niveau, vous confirmez la présence d'une flotte ennemie, puis vous l'attaquez. A ce niveau, la patience est aussi importante que la précision. Avec quelques missiles bien placés, vous pouvez vous ouvrir un chemin devant vous. Cependant, les machines de combat sont rapides, il est donc important d'être prudent. Votre cible principale est le grand porte-avions ennemi.

④ Niveau 4: Ile de Pâques

Sur l'île de Pâques, vous confirmez la présence d'une base ennemie et partez à sa recherche avec tout ce que vous avez. Restez loin des falaises et gardez un contrôle précis du Control Pad. Touchez les tanks qui sortent de l'ombre des statues avant qu'ils ne vous prennent pour cible.

⑤ Niveau 5: Petite forteresse ennemie

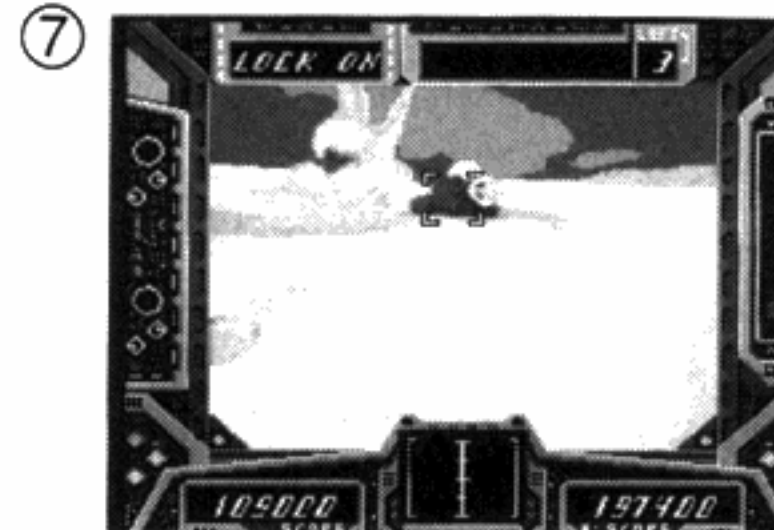
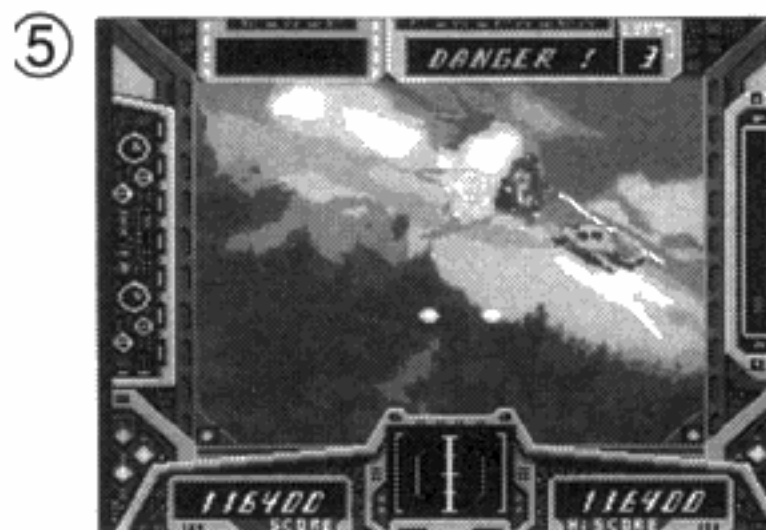
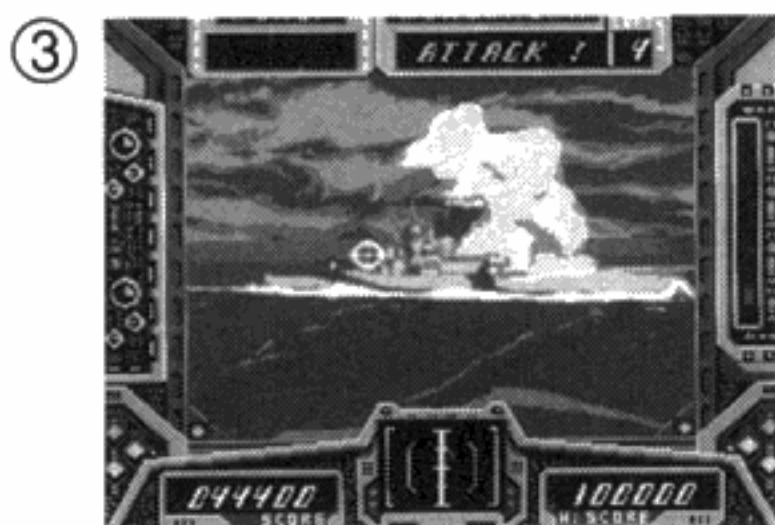
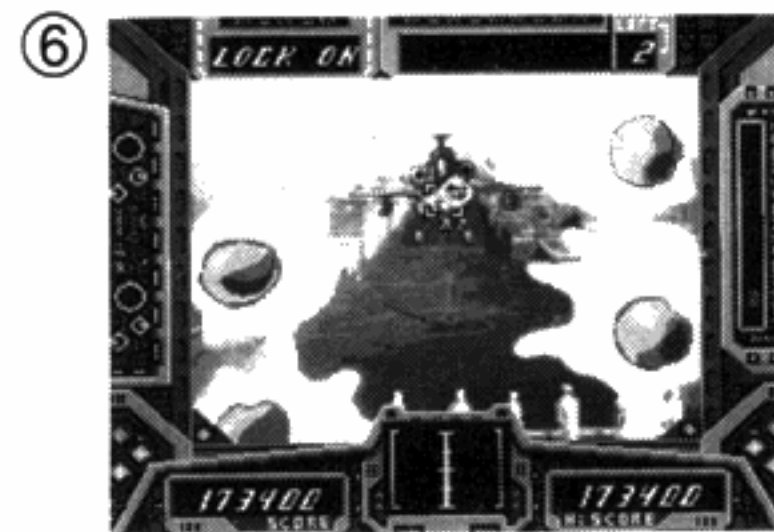
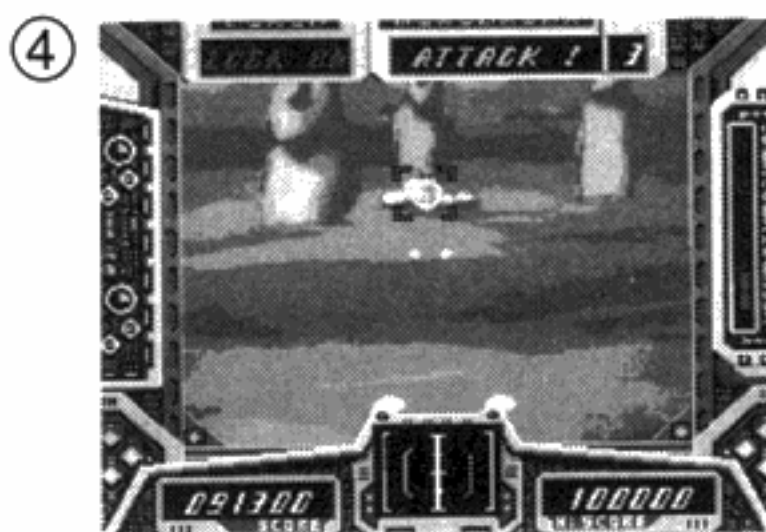
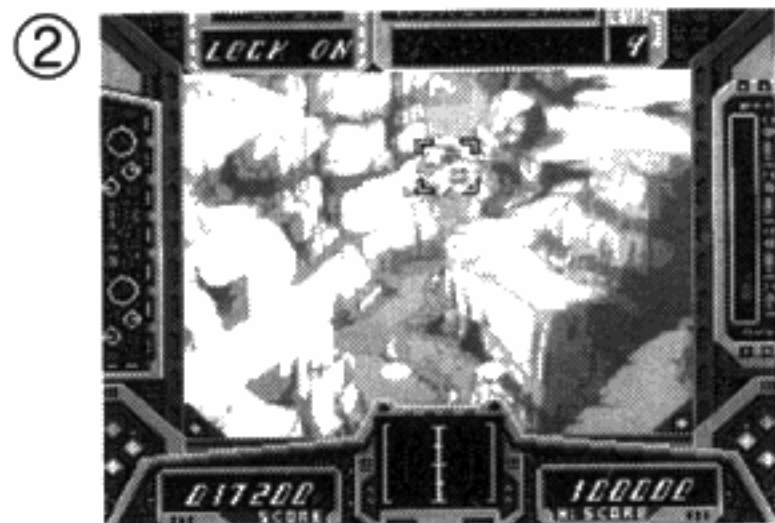
Vous passez à travers une chaîne de montagnes pendant la première moitié de ce niveau. Surveillez les assaillants qui tombent soudainement des nuages. Les ennemis vont souvent essayer de vous tendre des embuscades, ce n'est donc pas le moment de faire la sieste!

⑥ Niveau 6: Rome

Ici, vous affrontez une escadrille ennemie. Vos adversaires sont coriaces, vous devez donc garder un contrôle précis. Il y a beaucoup d'hélicoptères ennemis, et ils attaquent à toute allure. Soyez extrêmement prudent ici!

⑦ Niveau 7: Désert

Les déplacements des ennemis sont devenus plus rapides et plus violents. Il est temps de se battre sérieusement maintenant. Les endroits où il faut être particulièrement sur ses gardes sont les champs de pétrole du désert où l'ennemi attend en embuscade.



⑧ Niveau 8: Jungle

Repérer les ennemis cachés dans la jungle est difficile, mais vous pouvez terminer le round en utilisant vos canons et une bonne dose de technique. C'est n'est plus le moment de viser, mais si vous pouvez garder votre attention, vous pouvez repérer divers petits animaux de la jungle.

⑨ Niveau 9: Caverne

Cette bataille se déroule dans le confinement d'une caverne. Afin de ne pas toucher les murs de la caverne, il est important de suivre exactement les indicateurs directionnels. Si vous ne gardez pas non plus les déplacements des hélicoptères ennemis à l'esprit, vous ne reviendrez pas de cette mission.

Niveau 10: Forteresse ennemie principale

Faites vos prières!

⑨



Son énergique: "Enregistrement biaural"

Biaural signifie "deux oreilles". Par conséquent, la méthode d'enregistrement biaural utilise deux microphones non directionnels placés sur une tête factice à l'endroit où les oreilles se trouvent, afin de faire un enregistrement stéréo. Le résultat est fidèle au sens humain de l'audition. Grâce à cette méthode, le son enregistré ajoute de la vie à votre audition au casque, et vous fait sentir la source et la distance du son.

Par exemple: si un enregistrement biaural a été fait dans une salle de concert, et que vous entendez l'enregistrement à travers un casque, vous aurez l'impression d'être à l'intérieur d'une salle de concert.

Grâce à l'enregistrement biaural de Cobra Command, vous pourrez apprécier la puissance du son. Vous aurez une impression d'ouverture et de mouvement, et le son vous enveloppera pour vous donner l'impression d'y être.

Pour cette raison, nous vous recommandons d'utiliser un casque pendant la partie pour obtenir tous les effets du jeu.

Entretien de Votre Disque Compact Sega

- Le disque compact Sega est conçu pour être utilisé uniquement avec le système Mega-CD.
- Assurez-vous de garder la surface du disque compact exempte de saleté et de rayures.
- Ne le laissez pas à la lumière directe du soleil ou près d'un radiateur ou d'autres sources de chaleur.
- Assurez-vous de faire une pause occasionnelle pendant une longue partie, pour vous reposer, vous et le disque compact Sega.

Avertissement aux possesseurs de télévision de projection: Des images fixes ou des images peuvent provoquer des dégâts permanents du tube cathodique ou marquer le phosphore du tube à rayons cathodiques. Evitez l'usage répété ou intensif des jeux vidéo sur des téléviseurs de projection grand-écran.

⑧





Patents: U.S. Nos. 4,442,486/4,454,594/4,462,076; Europe No. 80244; Canada
No. 1,183,276; Hong Kong No. 88-4302; Singapore No. 88-155; Japan
No. 82-205605 (Pending)

©1992 DATA EAST CORP./TELENET JAPAN (WOLF TEAM)
©1992 SEGA ENTERPRISES, LTD. Printed in Japan

672-1066