



SEGA
MEGA-CD

**AFTER
BURNER III** TM

INSTRUCTION MANUAL

Démarrage: Comment utiliser votre Mega-CD

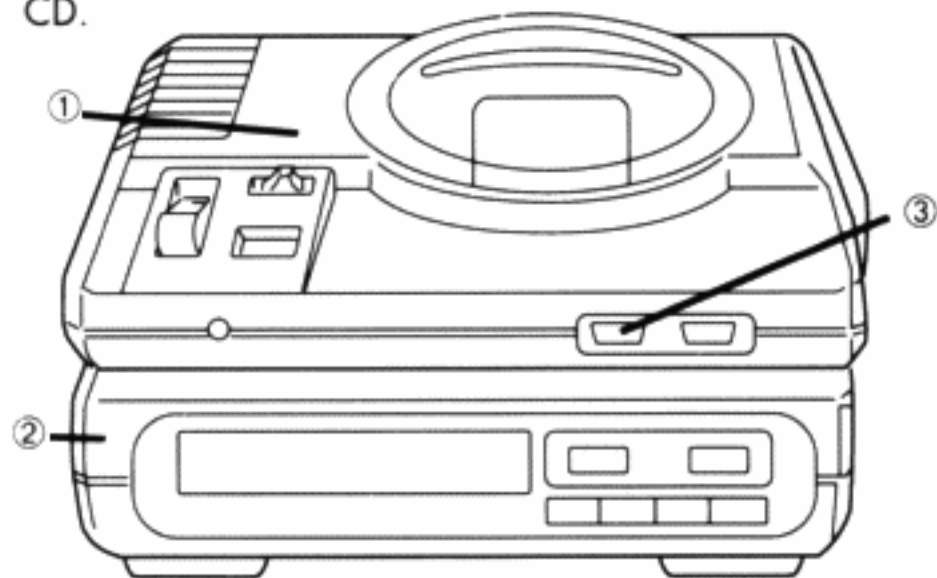
★ Ce CD-ROM peut seulement être utilisé avec le système MEGA-CD.

N'essayez pas de jouer ce CD-ROM sur un autre lecteur CD — sinon le casque et les haut-parleurs risquent d'être endommagés.

1. Installez votre système Mega-CD en suivant les instructions décrites dans le mode d'emploi de votre système Mega-CD. Branchez le Control Pad 1.
2. Allumez le système. L'affichage animé du Mega-CD apparaît. Si rien n'apparaît à l'écran, éteignez le système et assurez-vous qu'il est correctement installé.
3. Appuyez sur le bouton C du Control Pad de la Mega Drive, et le panneau de commande (Control Panel) sur écran apparaît. Utilisez la touche-D pour sélectionner OPEN (ouverture) et appuyez sur le bouton C pour ouvrir le tiroir CD.

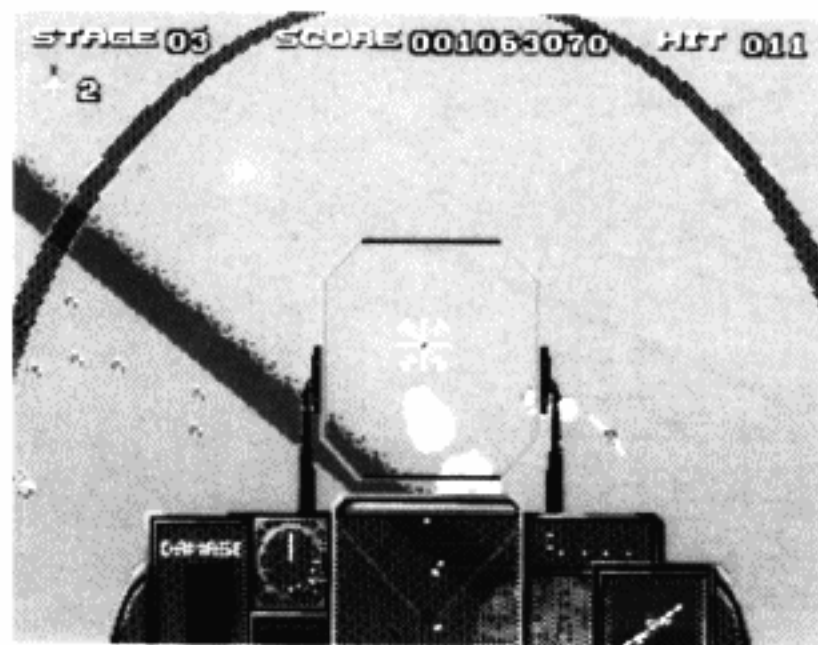
4. Placez le disque dans le compartiment du tiroir CD et appuyez sur le bouton C. Le tiroir CD se ferme, et les mots CD-ROM apparaissent sur le panneau de commande (Control Panel).
5. Utilisez la touche-D pour déplacer le curseur sur CD-ROM et appuyez sur le bouton C. Les écrans d'ouverture du jeu apparaissent.
6. Si vous désirez arrêter un jeu en cours, ou si le jeu se termine, appuyez sur la touche Reset (réinitialisation) de la console Mega Drive pour afficher le panneau de commande (Control Panel) sur écran.

- ① Système Mega-Drive
- ② Système Mega-CD
- ③ Control Pad 1



Prêt, Capitaine?

Les forces ennemies sont en pleine effervescence. Elles ont estimé leur puissance équivalente à la vôtre et se préparent à une attaque aérienne. Elles ont d'ailleurs installé des bases aériennes tout près de votre frontière. La contre-offensive a démarré et il semble que vous allez devoir utiliser tous les moyens à votre disposition pour contrer cette menace hostile.



Vous êtes le pilote d'un chasseur F-14 de l'escadron basé sur un porte-avion, un engin formidable, extrêmement sophistiqué. Vous allez faire face aux meilleurs pilotes ennemis, mais vous êtes l'As des pilotes du porte-avion. Mais encore une fois vous avez un avantage en l'air — votre F-14. D'ailleurs, votre Commandant en parle ainsi: "Avec un bon pilote, c'est une sainte terreur. Avec vous aux commandes — il doit être invincible!"

Prenez les commandes!

Control Pad à 3 boutons

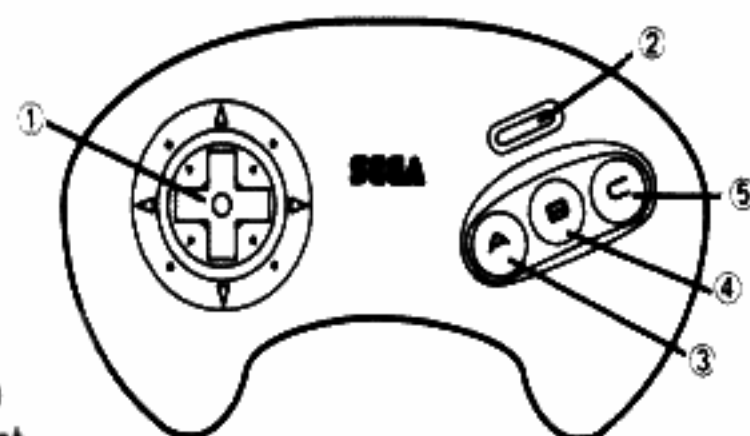
Remarque: After Burner III peut être utilisé avec le Pad d'Arcade à 6 boutons ou le Control Pad à 3 boutons. L'écran d'options change automatiquement suivant le type de manette que vous utilisez.

① Bouton directionnel (bouton D)

- Eclaire les caractères à l'écran des meilleurs scores (High Scores)
- Déplace la flèche dans l'écran Options et sélectionne les options
- Contrôle les mouvements de votre chasseur

② Bouton Démarrage (Start)

- Démarre le jeu
- Met le jeu en pause, pendant la partie, reprend la partie pendant la pause



Pad d'Arcade à 6 boutons



③ Bouton A

- Sélectionne les options
- Gâchette du canon Vulcan

④ Bouton B

- Sélectionne les options
- Gâchette des missiles Sidewinder

⑤ Bouton C

- Sélectionne les options
- Déclenche la post combustion (l'afterburner)

⑥ Bouton Z (Pad d'Arcade à 6 boutons uniquement)

- Commande les volets d'aérofrein pour ralentir le F-14

⑦⑧ Bouton X, bouton Y (non utilisé dans le réglage par défaut)

Remarque: Les options de la configuration d'armement ci-dessus sont celles par défaut. Reportez-vous à la page 16 si vous souhaitez modifier ces options.

Les options préliminaires

Lorsque vous débutez votre partie, le logo SEGA s'affiche suivi de l'écran de présentation d'After Burner III. Regardez les "demos" ou appuyez sur le bouton Start pour accéder aux options préliminaires. Si vous sélectionnez **PLAY GAME**

avec le bouton D et que vous appuyez ensuite sur le bouton Start, le jeu démarre avec les options par défaut. Vous pouvez changer certains paramètres du jeu en sélectionnant **OPTIONS**, ou essayer le **COMPETITION** mode, dans lequel vous devez atteindre vos objectifs dans un temps limité. Choisissez en déplaçant la flèche à l'aide du bouton D et appuyez ensuite sur le bouton A, B ou C pour valider votre choix.



Vous avez deux options en Compétition: choisissez **TIME/COMPETITION**, où il faut atteindre 30 cibles en 90 secondes, ou alors **HIT/COMPETITION** où vous avez 90 secondes pendant lesquelles vous devez "descendre" le plus d'avions possibles. Ces exercices à actions limitées sont très utiles pour votre entraînement au vol et au tir! Faites votre choix en déplaçant la flèche avec le bouton D et en appuyant sur les boutons A, B ou C pour le valider.

Grâce aux options de cet écran vous pouvez modifier les divers paramètres du jeu. En appuyant en haut ou bas sur le bouton D, déplacez la flèche de sélection en face de l'option que vous désirez modifier, appuyez ensuite à droite ou à gauche sur le bouton D pour modifier l'option. Voici les options disponibles:



DIFFICULTE: Vous avez le choix entre Easy (facile), Normal ou Expert. Les différences dans le jeu sont les suivantes:

- Dans le mode Easy (facile), vous devez d'abord passer par 11 niveaux pour obtenir deux chances de continuer.
- Le mode Normal se compose de 15 niveaux d'action et 3 Crédits.

- Dans le mode Expert, vous disposez d'un total de 4 Crédits, mais vous devez d'abord passer par 20 niveaux de combats aériens et d'attaques au sol très éprouvants avant de pouvoir rentrer à la base.

Remarque: Vous disposez d'un total de 3 chasseurs F-14 par Crédit. Une fois ce capital perdu, l'écran de Crédit apparaît. Choisissez de poursuivre la mission ou de quitter en appuyant sur le bouton D suivant votre choix et appuyez ensuite sur le bouton A, B or C.

Type de commande: Vous avez le choix entre 4 réglages de boutons. Essayez différents réglages pour trouver celui qui vous convient le mieux.

Direction: L'option **NORMAL** vous permet d'utiliser le bouton D comme le manche à balai d'un chasseur: appuyez vers le bas du bouton D pour monter et vers le haut pour descendre. **REVERSE** intervertit la commande, votre appareil monte en appuyant sur haut du bouton D et descend en appuyant sur bas.

Mode Vue (View): Le choix de cette option pour le **COCKPIT** vous place dans le siège avant, alors que **BACK** vous donne une vue de l'arrière de votre F-14.

Mode Roulis (Rolling Mode): LIMITED vous permet d'utiliser la fonction gyroscope de votre appareil. Votre appareil reprend le vol horizontal tout seul dès que le bouton D est libéré. **FREE** vous donne la possibilité de continuer à tourner ou à maintenir une position de vol sans continuer à appuyer sur le bouton D.

Son (Sound): Installez-vous confortablement et prenez plaisir à écouter le morceau de musique de votre choix de la bande son d'After Burner III qui précède le jeu ou amusez vous avec les effets spéciaux sonores utilisés dans le jeu. En appuyant sur la droite ou la gauche du bouton D vous pourrez changer la musique de fond (= B.G.M.) et les effets spéciaux sonores (E.S.). Les lettres **BGM** ou **SE** apparaîtront après **SOUND** pour que vous sachiez de quel son il s'agit. Ecoutez **BGM** (Musique de fond) ou **SE** (Effet spéciaux). en appuyant sur le bouton Start ou les boutons A, B ou C.

Test d'entrée (Input Test): Faites ce choix lorsque vous voulez vérifier si les boutons de votre Control Pad fonctionnent correctement. Appuyez sur n'importe quel bouton (à l'exception de Start) pour vérifier son fonctionnement. **ON** signifie que vous êtes en train d'appuyer sur ce bouton et **OFF** que vous l'avez libéré. Appuyez sur le bouton Start pour retourner à l'écran des Options.

Une fois que vous avez effectué votre choix des paramètres de jeu, sélectionnez **EXIT** et appuyez sur le bouton Start pour retourner à l'écran de présentation. Appuyez de nouveau sur le bouton Start pour démarrer le jeu.

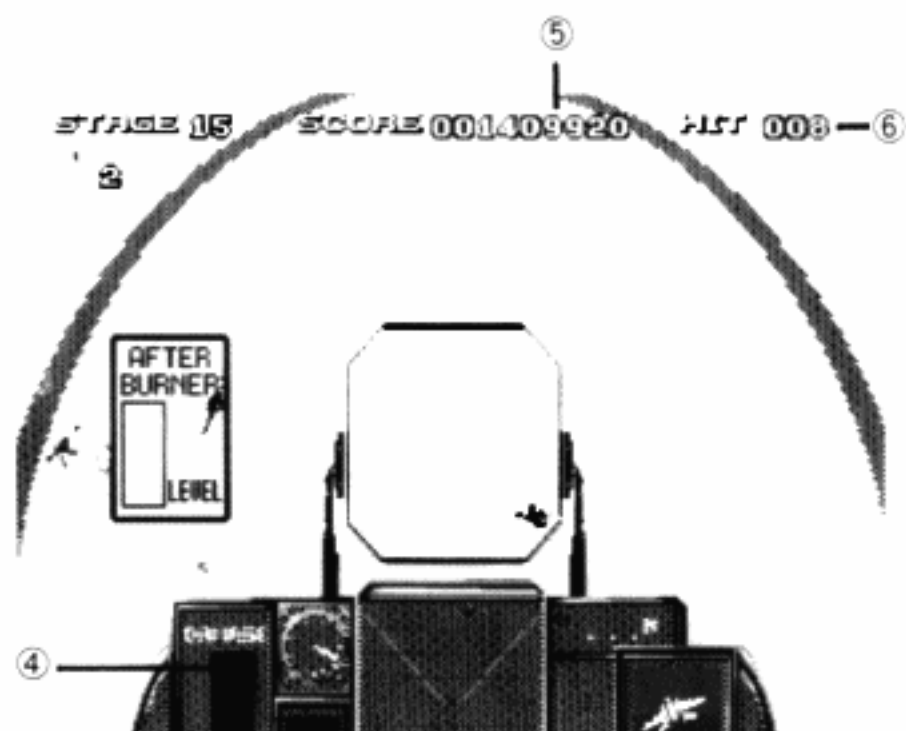
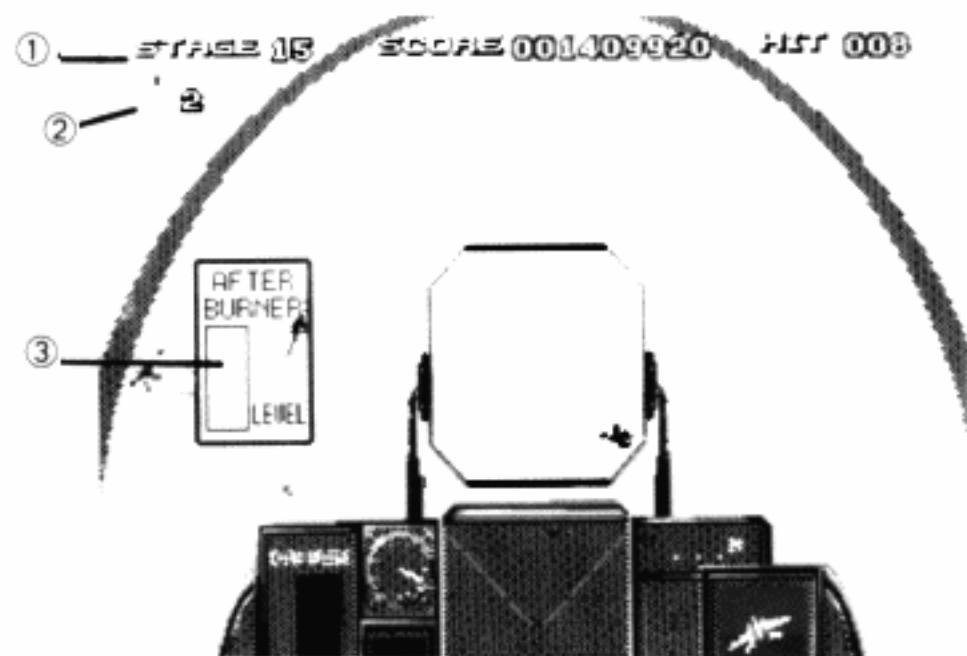
Systèmes de vol et commandes

Vous allez rencontrer l'ennemi à partir de deux positions stratégiques si vous avez sélectionné **COCKPIT** dans l'écran Option. Si vous avez sélectionné **BACK**, vous vous regarderez voler comme une tierce personne.

Le siège du pilote: Lorsque vous êtes dans le cockpit, vous disposez du RADAR et de l'instrumentation, très utiles dans la bataille. Vous compterez plus sur votre ordinateur de guidage pour diriger vos missiles contre les chasseurs ennemis. Surveillez attentivement votre RADAR pour voir d'où provient l'ennemi. Voici les indications dans le **COCKPIT** perspective:

- ① **Niveau en cours:** Cet indicateur vous montre à quel point de la bataille vous vous trouvez.
- ② **F-14 Restants:** L'icône de F-14 vous indique le nombre de crédits qu'il vous reste et le nombre à droite indique combien de F-14 restent encore à votre disposition dans cette partie.
- ③ **Puissance de l'Afterburner (post combustion):** Indique la puissance d'afterburner (de post combustion) que vous utilisez.

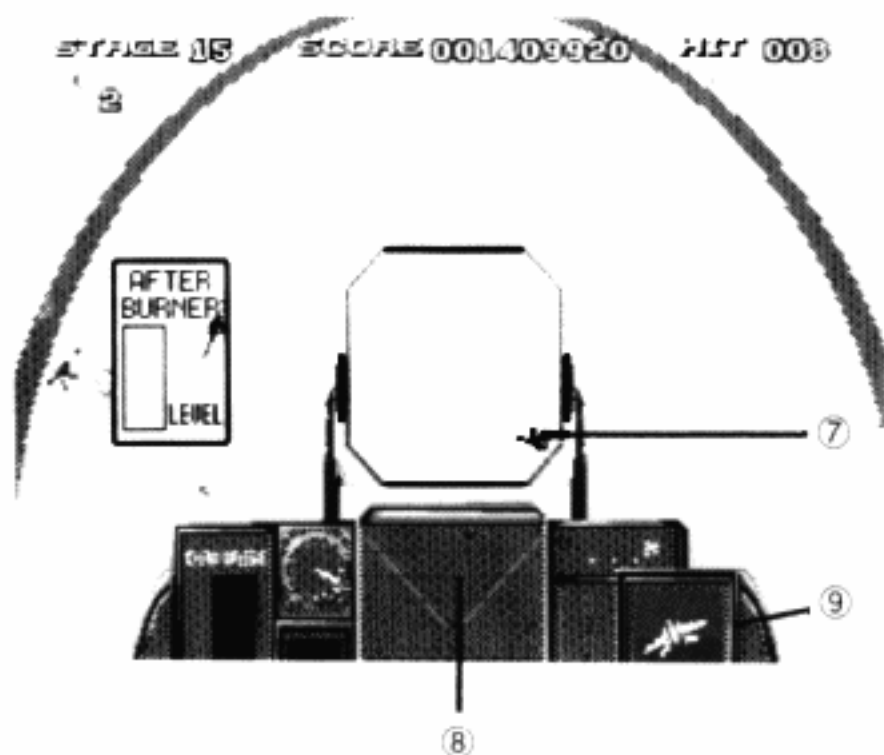
- ④ **Niveau des dégâts:** Cet indicateur vous montre l'importance des dommages que votre appareil. Dès que cette indication s'approche du haut, votre appareil est pratiquement prêt à vous lâcher, faites donc attention à partir de là, de ne pas vous faire toucher par l'ennemi.
- ⑤ **Score:** Indique les points que vous avez gagnés jusque là.
- ⑥ **Tirs confirmés:** Indique le nombre total d'ennemis que vous avez atteints jusque là.



⑦ **Croix de visée:** La croix en traits fins blancs montre le point visé par l'ordinateur de tir. Une croix en traits fins verts apparaît sur toute cible potentielle dès qu'elle se trouve à portée de tir, une fois cette cible verrouillée par l'ordinateur de tir, une croix en traits rouge apparaît. C'est le moment d'envoyer un missile "Sidewinder"!

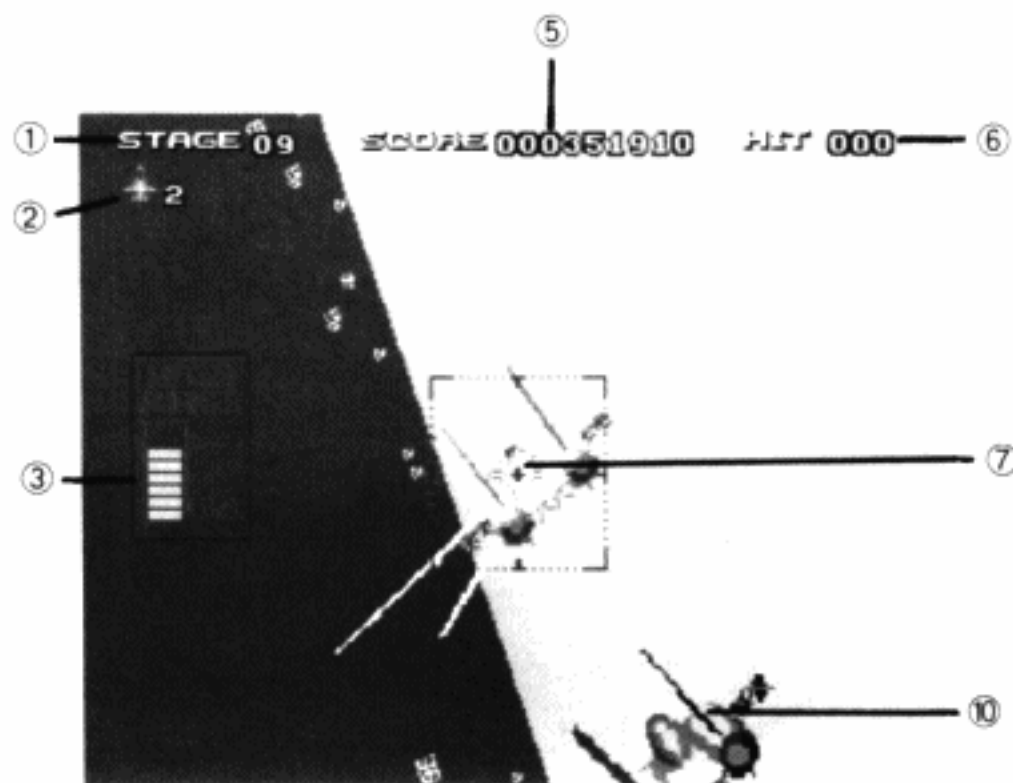
⑧ **Radar:** Il vous montre d'où proviennent les appareils ennemis. La ligne inférieure de cet instrument représente l'aile de votre avion.

⑨ **Horizon Artificiel:** Cet instrument indique votre attitude de vol.



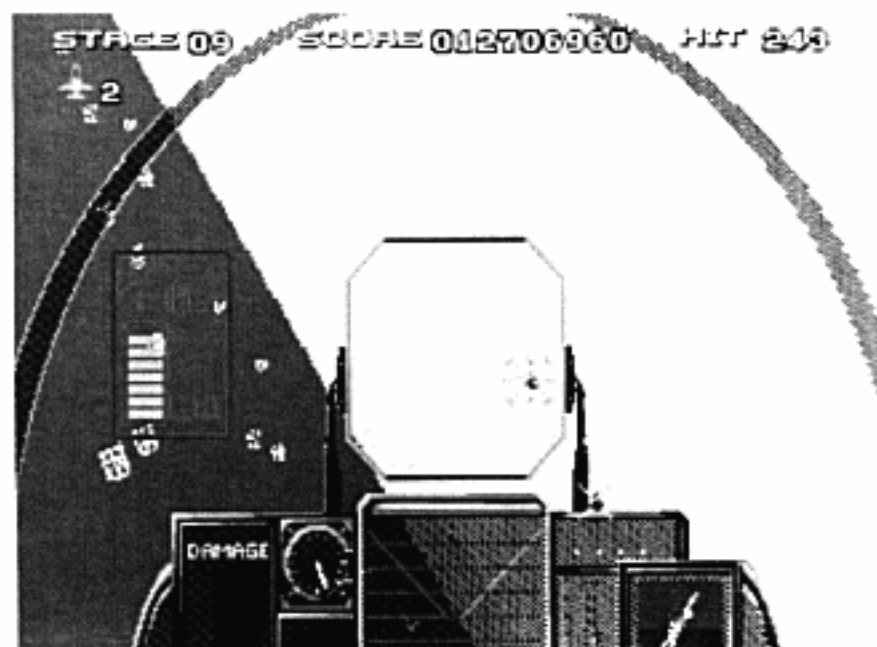
⑩ Jet ennemi

La seconde représentation en perspective est une vue à partir de l'arrière de votre chasseur. Si vous avez opté pour **BACK**, vous piloterez votre appareil avec le regard d'une tierce personne. Dans ce type de bataille aérienne, vous aurez beaucoup de manoeuvres à faire pour rester hors de vue de l'ennemi. Combinez virages et giclées d'afterburner (de post combustion) pour amener les avions ennemis à votre portée, montrez leur alors ce que vous savez faire — avec votre canon Vulcan de 20 mm! Voici les indicateurs pour la perspective **BACK**:



Les Objectifs de votre mission

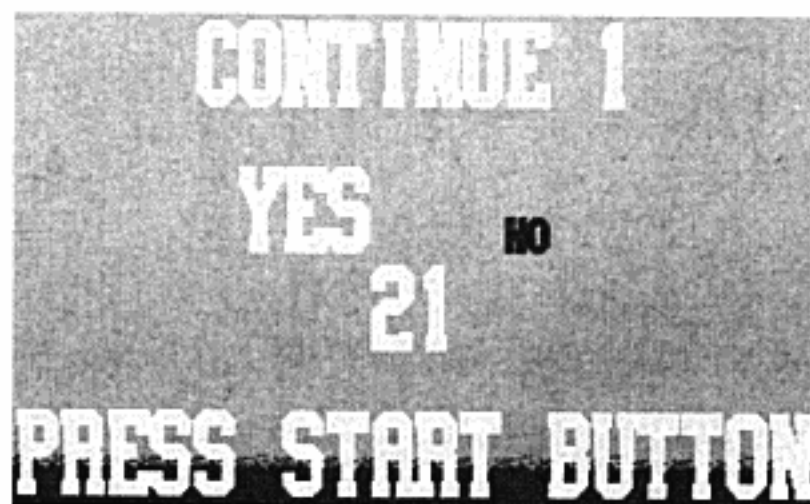
Cette mission comporte deux objectifs. L'objectif principal est de détruire les cibles au sol en territoire ennemi. Ces cibles sont gardées par des batteries anti-aériennes fixes et des véhicules blindés mobiles. Détruisez le maximum d'immeubles et de tours de communication. Vous pouvez aussi éliminer quelques véhicules, foncez sur l'ennemi mais retirez-vous si les tirs croisés de l'ennemi deviennent trop intenses. N'oubliez pas que votre chasseur n'est pas indestructible...



Jeu terminé (Game Over)/Crédit (Continue)

Si votre chasseur est détruit par les tirs ennemis, il explose dans une boule de feu. Vous disposez ensuite de chasseurs F-14 supplémentaires (3 par crédit) ou de crédits. En sélectionnant Crédit, vous reprenez la mission au point où votre appareil fut détruit. Si vous n'avez plus de crédit disponible, l'écran Jeu terminé (Game Over) apparaîtra suivi du logo SEGA et de l'écran de présentation.

Le second objectif est de débarrasser le ciel des chasseurs ennemis. C'est la grande effervescence et l'ambiance est lourde en territoire ennemi, ils ont l'air de préparer une gigantesque offensive aérienne contre nous. Nous devons profiter de l'avantage qu'obtient celui qui porte la première attaque et nous comptons sur vous pour réussir!



Si votre score est suffisamment élevé, l'écran des meilleurs scores apparaîtra et vous pourrez y inscrire vos initiales. Choisissez le caractère voulu en appuyant sur le bouton D jusqu'à ce que ce caractère clignote, sélectionnez-le alors en appuyant sur le bouton A, B ou C. Vous pouvez saisir jusqu'à 3 caractères.

Réunion d'instruction de l'état major

- Voler avec la commande de gaz à fond nuit à la précision de vos tirs et ne vous permet pas d'éviter facilement les missiles ennemis. Utilisez l'afterburner (la post combustion) juste pour garder l'ennemi à portée juste devant vous.
- Une bonne coordination est essentielle lorsque vous tirez vos missiles. N'appuyez pas sur la gâchette avant le verrouillage de la cible, sinon, vous êtes sûr de la rater.
- Si vous avez un missile à vos trousses, virez brutalement à gauche ou à droite et actionnez l'afterburner.



SEGA MEGA-CD

Patents: U.S. Nos. 4,442,486/4,454,594/4,462,076; Europe No. 80244;
Canada No. 1,183,276; Hong Kong No. 88-4302; Singapore No.
88-155; Japan No. 82-205605 (Pending)

© SEGA 1991 REPROGRAMMED BY CRI 1993
© 1993 SEGA ENTERPRISES, LTD. Printed in Japan

672-1212-50