



for M/S & M/S II (8 bit)

SEGA™



GAMES

UTILISATION DE LA CARTOUCHE

Cette Cartouche est conçue exclusivement pour le Sega Master System/Master System II.

Précautions d'Emploi

- * Ne pas mouiller!
- * Ne pas plier!
- * Ne pas infliger de choc violent!
- * Ne pas exposer directement à la lumière du soleil!
- * Ne pas endommager ou dénaturer!
- * Ne pas placer à proximité d'une source de température élevée!
- * Ne pas exposer à proximité de diluants, benzine, etc.!
- * En cas d'humidité, sécher complètement avant utilisation!
- * Pour nettoyer, essuyer avec un chiffon doux imbibé d'eau savonneuse!
- * Après utilisation, remettre dans la boîte!
- * Faites des pauses lors de longues sessions de jeu!

AVERTISSEMENT: Pour les possesseurs de télévision à écran géant. Les images immobiles risquent de causer l'endommagement permanent du tube-image ou de marquer le phosphore du tube à rayons cathodiques. Evitez l'usage répété ou extensif de jeux vidéo sur des télévisions à écrans géants.

COMMENCER

Branchez votre Sega Master System/Sega Master System II (Fig 1) comme indiqué dans le manuel d'instructions. Branchez le Control Pad I.

Assurez-vous que l'Interrupteur est sur la position OFF. Introduisez ensuite la Cartouche Chuck Rock dans le System, l'étiquette face à vous, en appuyant fortement.

Mettez l'interrupteur sur la position ON. Après quelques secondes, vous verrez apparaître l'Ecran Sega. Lorsque l'écran générique de Chuck Rock apparaît, vous êtes prêt à jouer!

IMPORTANT! Si l'Ecran Sega n'apparaît pas, éteignez votre appareil (OFF). Assurez-vous que votre System est correctement branché et que la Cartouche est bien en place. Allumez de nouveau votre appareil (ON). Assurez-vous toujours que l'interrupteur est sur la position OFF avant d'introduire ou d'enlever la Cartouche Sega.

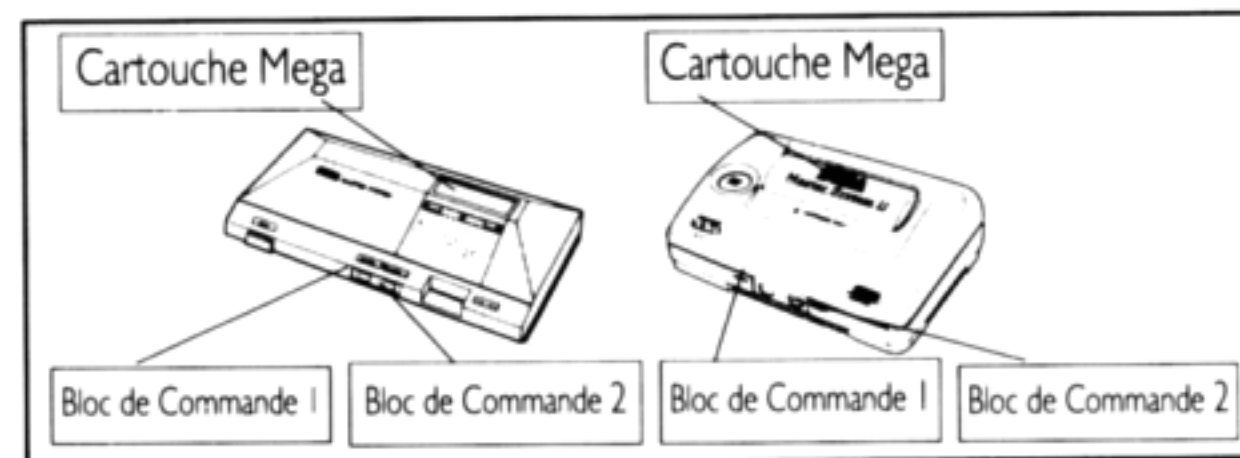


Fig 1: le SEGA MASTER SYSTEM et le MASTER SYSTEM II

Unga Bunga! La femme de Chuck Rock, Ophelia, a été capturée par ce bon à rien de Gary Gritter. Chuck réussira-t-il à traverser les cinq niveaux de difficulté croissante, tous pleins de dinosaures dérangés et de surprises à gogo? Ou son amour est-il destiné à périr sur les rocs?

LE JEU DE CHUCK ROCK

PRENEZ LE CONTROLE!

Avant de commencer à jouer, prenez le temps de vous familiariser avec les mouvements et les fonctions du Control Pad (Fig 2).

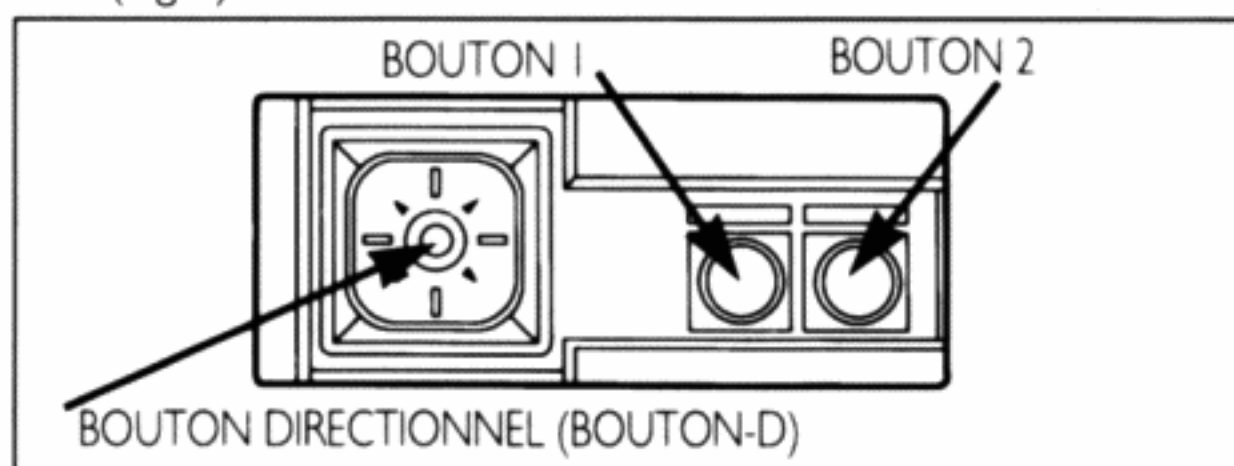


Fig 2: le Control Pad du Sega Master System

Après l'Ecran Sega et le Générique de Virgin Games et de Core Design, vous verrez apparaître l'Ecran Titre de Chuck Rock, avec Chuck Rock en personne. A partir de l'Ecran Titre, appuyez sur le Bouton 1 pour commencer à jouer.

CONTROLE DE CHUCK

Chuck peut donner des coups de ventre aux dinosaures pour les faire disparaître du jeu, ou utiliser son coup de pied volant. Attention! Certains dinosaures sont plus résistants que d'autres!

Appuyez sur le Bouton-D à gauche ou à droite pour marcher à gauche ou à droite.

Appuyez sur le Bouton-D vers le bas pour vous pencher.

Appuyez sur le Bouton-D dans n'importe quelle direction pour nager.

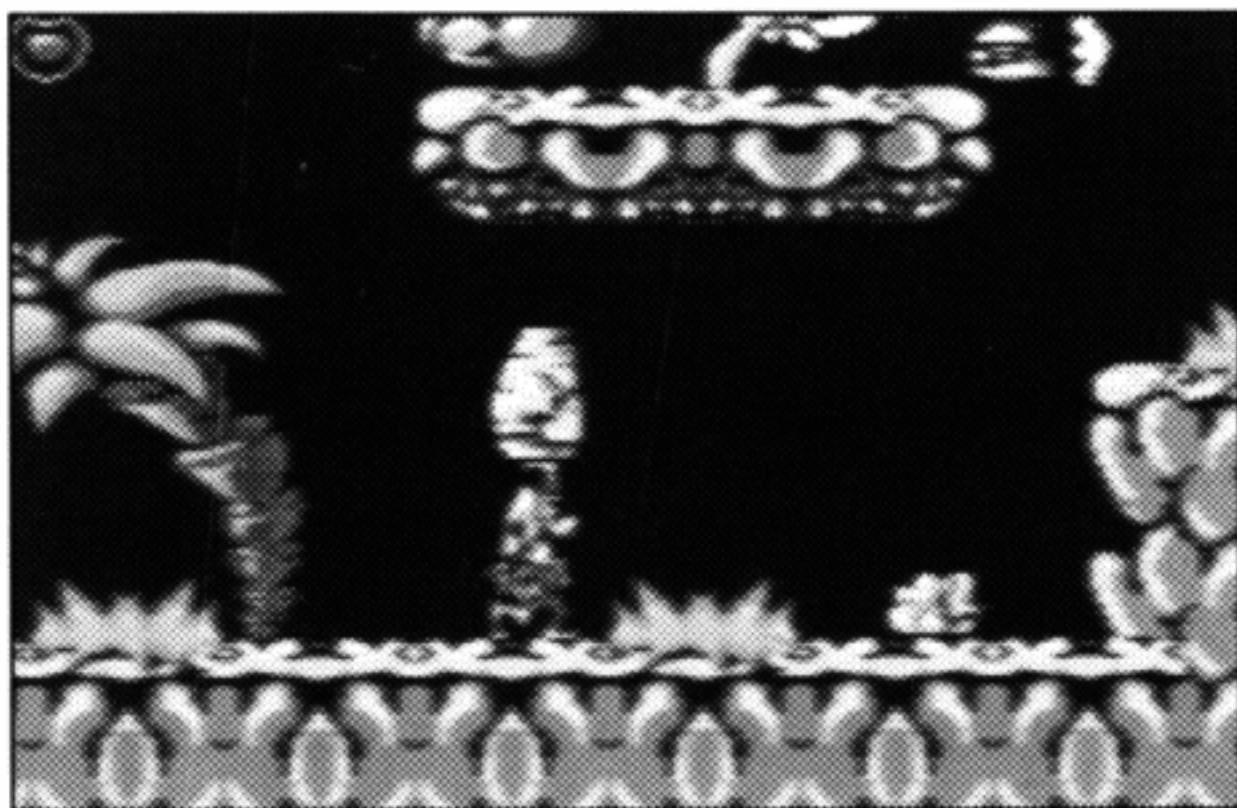
Appuyez sur le Bouton 1 pour donner un coup de ventre.

Appuyez sur le Bouton 2 pour sauter.

Appuyez sur le Bouton 2 puis sur le Bouton 1 pour donner un coup de pied volant.

Appuyez sur le Bouton Pause du Sega Master System pendant le jeu pour geler l'action. Appuyez à nouveau sur Pause pour reprendre le jeu.

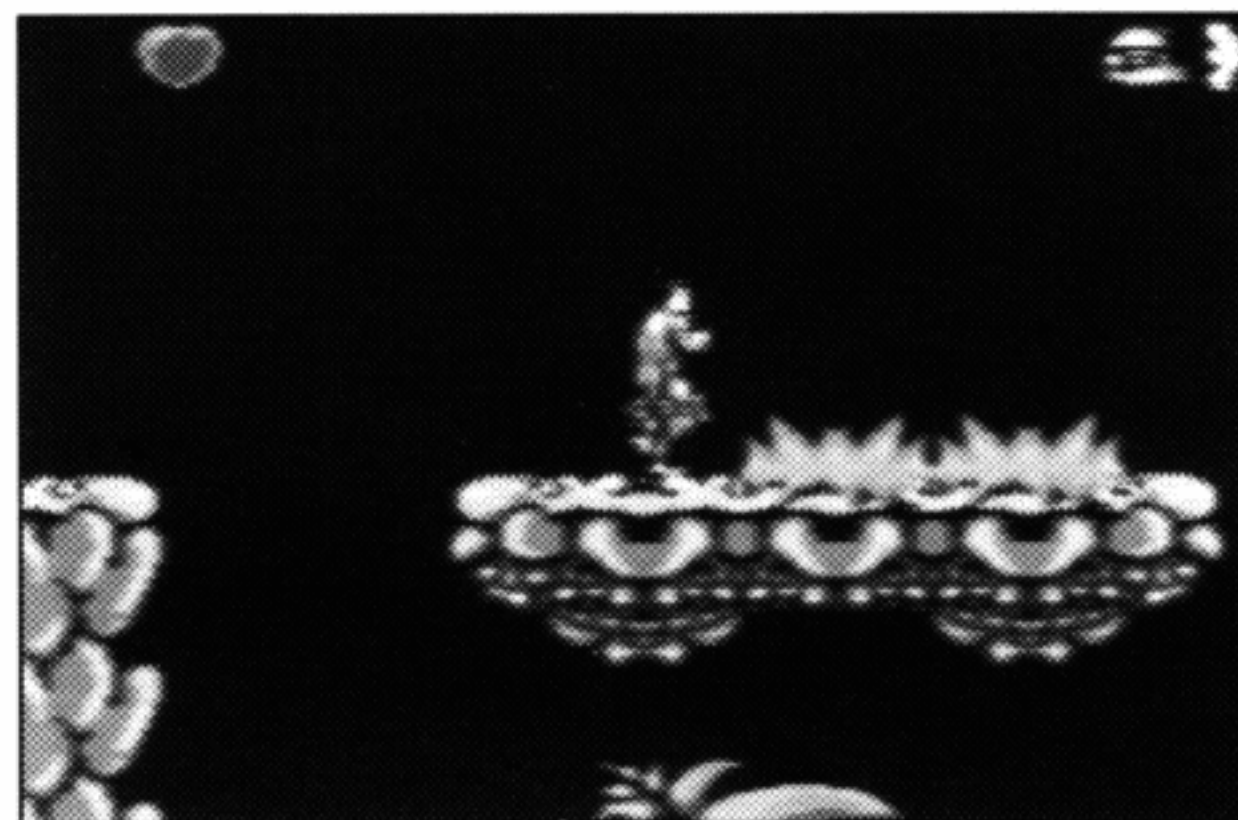
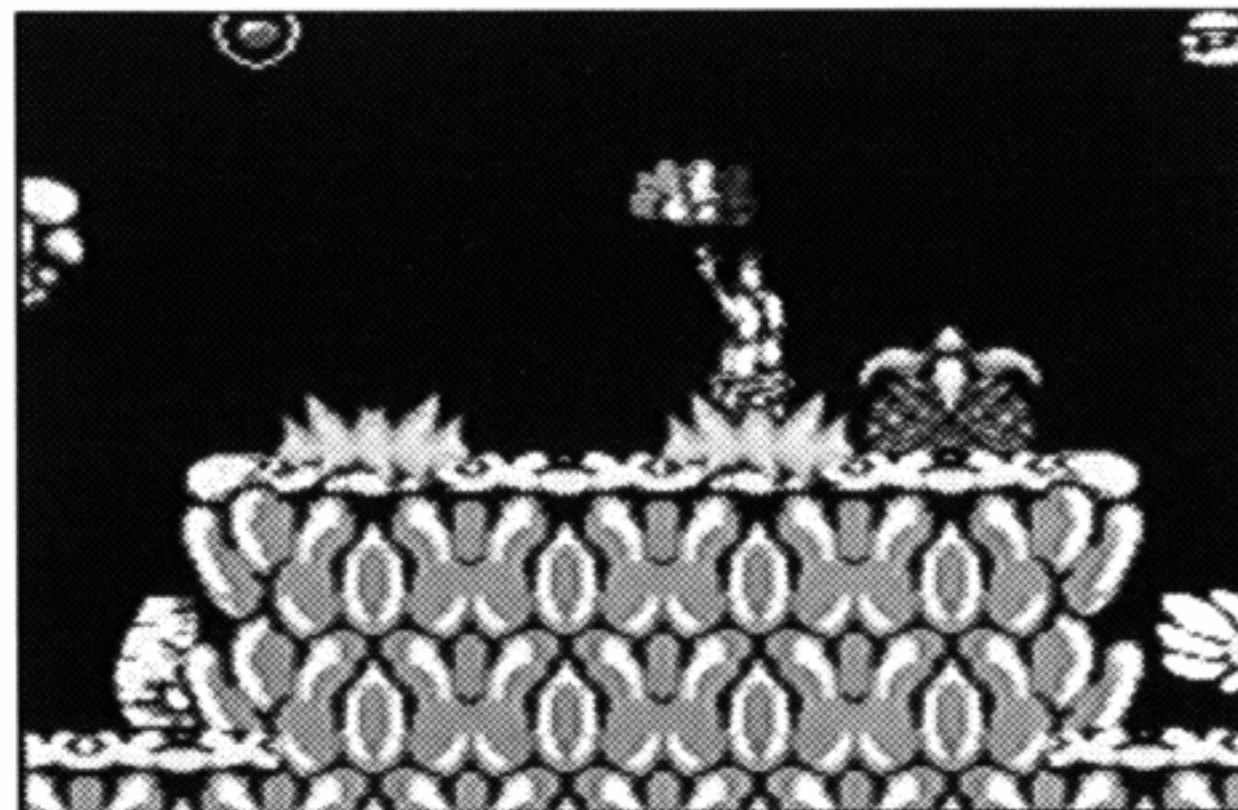
LET'S ROCK'N'ROLL!



Chuck peut ramasser ces deux types de roc, mais il ne peut en porter qu'un à la fois. Chuck peut ensuite jeter ces rocs aux dinosaures pour les supprimer du jeu. Remarque: lorsque Chuck porte un roc, il marche plus lentement et ne peut pas sauter aussi haut.

Appuyez sur le Bouton-D vers le bas et sur le Bouton I pour ramasser un roc.

Appuyez à nouveau sur le Bouton I pour jeter le roc dans la direction à laquelle Chuck fait face.



SCORE DU JOUEUR

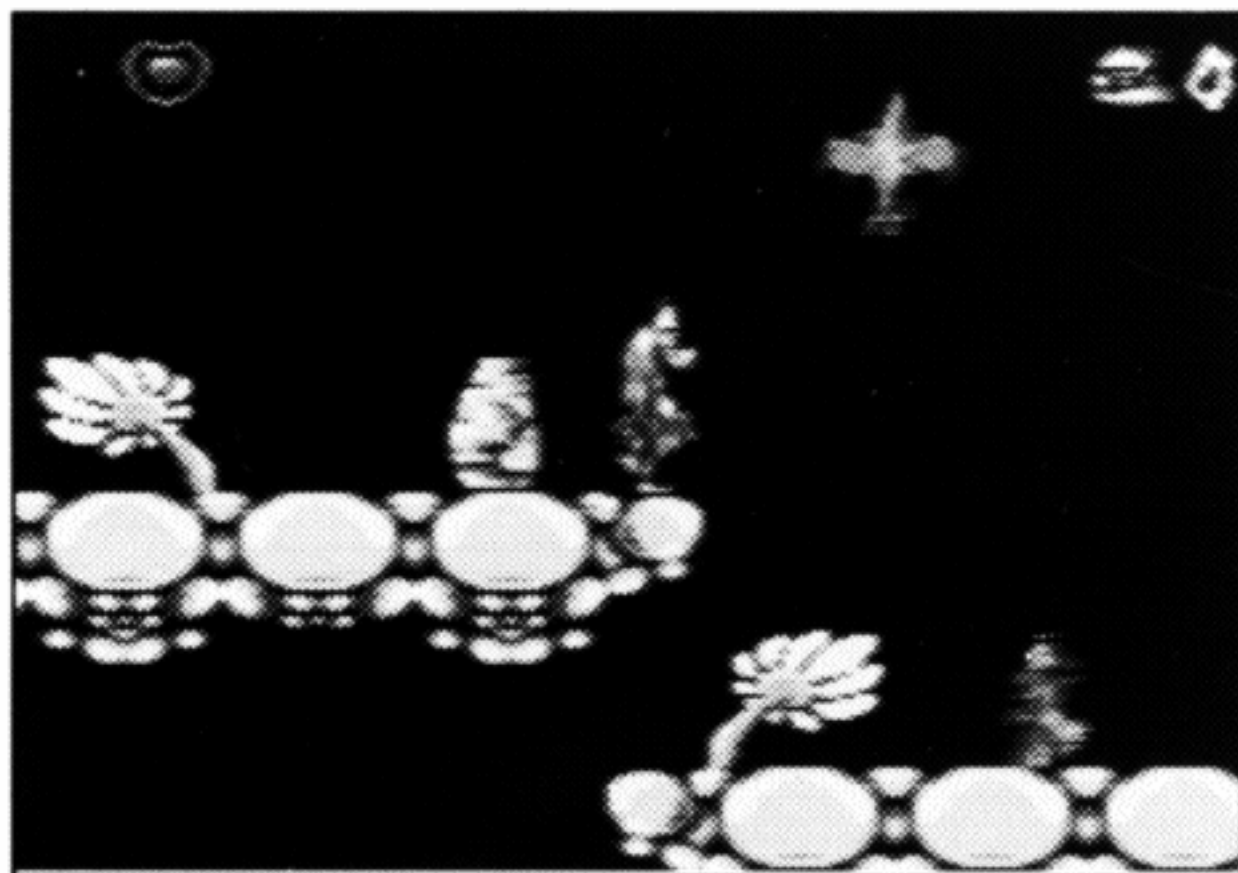
Chuck marque des points chaque fois qu'il met un dinosaure hors d'état de nuire.

NOMBRE DE CHANCES

Chuck a trois chances pour réussir à libérer Ophelia. Lorsque les trois chances sont perdues, vous avez l'option de continuer à partir du niveau auquel Chuck est mort. Appuyez sur le Bouton Start pour remettre votre score à zéro et obtenir trois chances de plus.

SANTE DE CHUCK

La santé de Chuck diminue lorsqu'il touche un ennemi ou un endroit dangereux. Lorsque la santé de Chuck arrive à zéro, il perd une chance.



LES NIVEAUX ET LEURS HABITANTS

Chuck Rock doit franchir cinq niveaux de difficulté croissante. Chacun est divisé en plusieurs zones et Chuck devra affronter de nombreux dangers pour atteindre la fin de chaque niveau, où il rencontrera un BOSS énorme et redoutable.

NIVEAU 1 La Jungle

ZONES: 5

BOSS: Frank Le Tricératops

NIVEAU 2 La Caverne

ZONES: 4

BOSS: Steve Le Tigre aux Crocs Acérés

NIVEAU 3 Eau

ZONES: 3

BOSS: Nessy

NIVEAU 4 Glace

ZONES: 4

BOSS: Wayne Le Mammouth Laineux

NIVEAU 5 Cimetière

ZONES: 3

BOSS: Tim Le Rex Tyrannosaure

ASTUCES

Utilisez le coup de pied volant pour attaquer les dinosaures volants.

Il y a plusieurs façons d'utiliser les rocs, ne craignez pas de faire des expériences. Chuck peut utiliser les rocs pour marcher dessus lorsqu'il traverse des terrains difficiles, ou pour se protéger la tête. Il peut même empiler les rocs les uns sur les autres et s'en servir pour grimper.

Lorsque Chuck nage sous l'eau, surveillez la reproduction de son visage au coin inférieur droit de l'écran. Lorsque le visage devient bleu, cela veut dire que Chuck a besoin d'air et est sur le point de perdre une chance. Guidez Chuck jusqu'à la surface de l'eau pour qu'il puisse reprendre sa respiration.

Observez les dinosaures et familiarisez-vous avec leur comportement pour savoir comment les approcher.

Attention! Tous les dinosaures ne sont pas mortels!

Tous les dinosaures ne sont pas méchants, certains aideront Chuck s'il leur fait appel. Soyez à l'affût des dinosaures spéciaux, comme les bébés ptérodactyles, les grosses grenouilles sauteuses, les mini mammouths et les crocodiles.

Guettez les objets spéciaux qui sont éparpillés sur les niveaux. Ramassez-les pour obtenir des points de bonus!

Une chance supplémentaire vous est donnée chaque fois que vous marquez 100 000 points.

Méfiez-vous de ce qui vous entoure, notamment des marécages et des plantes épineuses. Les fontaines sont utiles, cependant!

GARANTIE

Virgin Games se réserve le droit d'apporter des améliorations au produit décrit dans ce manuel, à tout moment et sans préavis. Virgin Games ne fait aucune garantie expresse ou implicite concernant ce manuel, sa qualité, sa qualité marchande ou son adaptation à un usage particulier.



SEGA™

CHUCK ROCK © 1992 Virgin Games Ltd. and Core Design Ltd. All rights Reserved. Virgin is a registered trademark of Virgin Enterprises, Ltd. "SEGA" is a trademark of Sega Enterprises Ltd. Licensed by Sega Enterprises Ltd. for play on the "SEGA MASTER SYSTEM".

Virgin Games Ltd, 338a Ladbroke Grove, London W10 5AH.

Printed In Japan.

Packaging design by Words & Pictures Ltd.