



MODE D'EMPLOI
HANDLEIDING

JVC



SUPER NINTENDO™
ENTERTAINMENT SYSTEM

FELICITATIONS !

Vous êtes maintenant le propriétaire de SUPER STAR WARS™ pour le Super Nintendo Entertainment System™. Avant d'engager une bataille contre les forces impériales, nous vous recommandons de lire les instructions suivantes. Bonne chance et que la Force soit avec vous.

SOMMAIRE

INTRODUCTION 3

COMMENT JOUER 4

DEBUT DE L'ACTION 5

LES COMMANDES 6

ECRAN DE JEU 8

ECRAN DE SCORE 9

VOS HEROS ET LEURS VEHICULES 10

VOS ARMES ET LES ACTIVATEURS 12

LES NIVEAUX 14

LES ENNEMIS 16

QUELQUES SUPER CHEFS 16

ATTENTION: VEUILLEZ LIRE ATTENTIVEMENT LA NOTICE "INFORMATIONS ET PRECAUTIONS D'EMPLOI" QUI ACCOMPAGNE LA CONSOLE NINTENDO®, LA CARTOUCHE DE JEU OU LES ACCESSOIRES AVANT DE LES UTILISER.

WAARSCHUWING: LEES EERST ZORGVULDIG DE BROCHURE MET CONSUMENTENINFORMATIE EN WAARSCHUWINGEN DOOR DIE BIJ DIT PRODUKT IS MEEVERPAKT VOORDAT HET NINTENDO®-SYSTEEM, DE SPELCASSETTE OF HET ACCESSOIRE IN GEBRUIK WORDT GENOMEN.

USED UNDER AUTHORIZATION. STAR WARS GAME© 1992 LUCASARTS ENTERTAINMENT COMPANY.
DESIGNED AND DEVELOPED BY LUCASARTS ENTERTAINMENT COMPANY.
PROGRAMMED BY SCULPTURED SOFTWARE, INC. DISTRIBUTED BY VICTOR MUSICAL INDUSTRIES, INC.



NINTENDO®, SUPER NINTENDO ENTERTAINMENT SYSTEM™, THE NINTENDO PRODUCT SEALS AND OTHER MARKS DESIGNATED AS "TM" ARE TRADEMARKS OF NINTENDO.

CE SCEAU EST VOTRE ASSURANCE QUE NINTENDO A APPROUVE CE PRODUIT ET QU'IL EST CONFORME AUX NORMES D'EXCELLENCE EN MATIERE DE FABRICATION, DE FIABILITE ET SURTOUT, DE QUALITE. RECHERCHEZ CE SCEAU LORSQUE VOUS ACHETEZ DES JEUX ET DES ACCESSOIRES POUR ASSURER UNE TOTALE COMPATIBILITE AVEC VOTRE SUPER NINTENDO ENTERTAINMENT SYSTEM.

DIT ZEGEL WAARBORGT U, DAT DIT PRODUKT DOOR NINTENDO IS GECONTROLEERD EN DAT HET QUA CONSTRUCTIE, BETROUWBAARHEID EN ENTERTAINMENTWAARDE VOLLEDIG AAN ONZE HOGE KWALITEITSEISEN VOLDOET LET BIJ HET KOPEN VAN SPELEN EN ACCESSOIRES ALTIJD OP DIT ZEGEL, ZODAT U VERZEKERD BENT VAN EEN GOED WERKEND SUPER NINTENDO ENTERTAINMENT SYSTEM.



EPISODE IV

UN NOUVEL ESPOIR

Nous sommes dans une période de guerre civile. Les vaisseaux rebelles, attaquant à partir d'une base cachée, ont gagné leur première victoire contre l'Empire Galactique du mal.

Pendant la bataille, des espions rebelles ont réussi à dérober les plans secrets de l'arme ultime de l'Empire, la Death Star (l'Etoile de la Mort), une station spatiale blindée ayant une puissance suffisante pour détruire une planète entière.

Poursuivie par les sinistres agents de l'Empire, la Princesse Leia s'enfuit à bord de son vaisseau, avec les plans volés qui peuvent sauver son peuple et restaurer la liberté dans la galaxie.

COMMENT JOUER

"SUPER STAR WARS" est un jeu d'action pour un joueur prenant place dans une galaxie très très lointaine. Un Empereur galactique malfaisant et son serviteur menaçant, Lord Darth Vader, Seigneur de Sith, règnent sur cette galaxie. Une alliance rebelle s'est toutefois formée pour combattre et protéger les planètes paisibles contre l'Empire impitoyable. En essayant d'éliminer l'Alliance, Lord Vader et ses Forces Impériales ont capturé l'un des chefs de l'Alliance, la très belle princesse Leia Organa. Ils menacent maintenant de conquérir et de détruire les planètes avec leur nouvelle station spatiale néfaste — nom de code : DEATH STAR (ETOILE DE LA MORT).

Vous commencez votre aventure dans le rôle du jeune Luke Skywalker sur votre planète natale, Tatooine. Là, avec ou sans votre landspeeder, vous vous battez contre des créatures étranges et le Sarlacc Pit Monster (Monstre Sarlacc Pit). Finalement, une fois arrivé dans la ville de Mos Eisley, vous trouvez vos amis Han Solo et Chewbacca et partez avec eux rejoindre les Forces Rebelles. La course est alors engagée pour libérer la princesse et pour attaquer l'Etoile de la Mort si redoutée dans votre chasseur X-Wing, cela avant que l'Empereur et ses forces impériales ne détruisent une autre planète paisible.

Ce jeu d'action comprend de nombreux niveaux à vue latérale et niveaux à vue frontale. A la fin du niveau de vue latérale, vous combattrez un énorme et vilain Super Chef. Après l'avoir vaincu, vous avancerez au niveau suivant. Dans les niveaux à vue frontale, vous pilotez un véhicule et vous participerez à des batailles contre des ennemis qui attaquent. Après avoir détruit avec succès un certain nombre de ces ennemis, vous passerez à l'étape suivante.

Faites attention car votre héros ne possède qu'une santé et un nombre de vies limités. Il y a de nombreux éléments que vous pouvez récupérer pour améliorer vos niveaux de santé et de vie, ainsi que la puissance de vos armes.

DEBUT DE L'ACTION

Insérez la cartouche de jeu dans votre Super NES™. Mettez celle-ci en marche. Vous avez deux choix à l'affichage de l'écran titre : Start Game (Début du jeu) et Options.



❶ **Start Game** (Début du jeu): Appuyez sur le **Bouton Start** et préparez-vous à plonger dans l'incroyable jeu d'action Super Star Wars.

❷ **Options** : Appuyez sur le **Bouton Start** pour obtenir l'écran Options. Les options sont : **Easy** (Facile), **Brave** et **Jedi**. Utilisez le haut ou le bas de la manette multidirectionnelle pour passer d'un choix à l'autre. Utilisez les commandes gauche et droite de la manette multidirectionnelle pour passer par les différentes options auxiliaires du choix que vous avez fait.

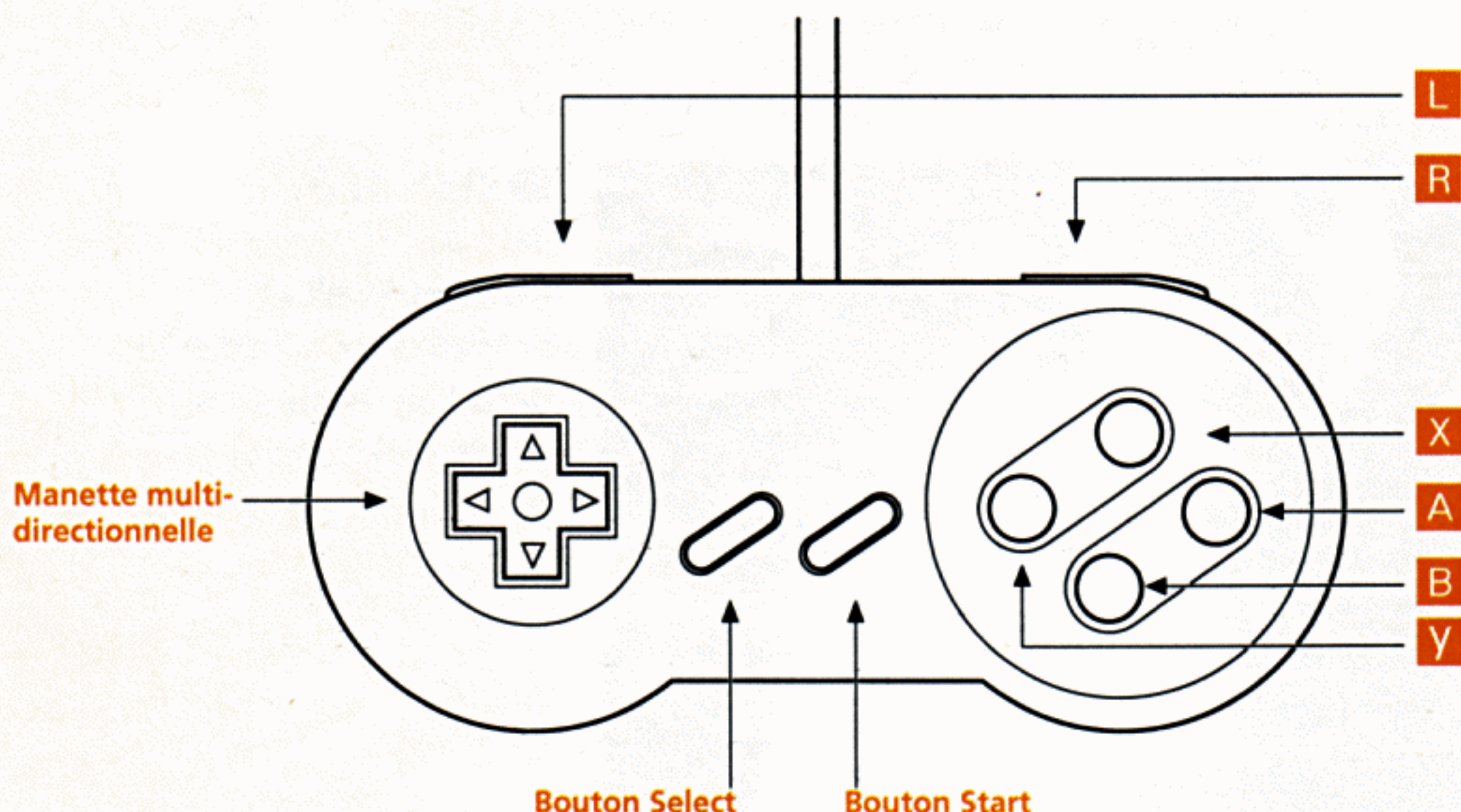


Difficulty (Difficulté): Sélectionnez un niveau de difficulté de jeu entre **Easy** (Facile), **Brave** et **Jedi**.

Sound mode (Mode sonore). Vous pouvez jouer le jeu en Stéréo ou en Mono.

Control pad (Manette multidirectionnelle): Vous permet de passer parmi les diverses combinaisons de commandes.

LES COMMANDES



Niveaux à vue latérale

Vos héros, Luke Skywalker, Han Solo et Chewbacca sont très faciles à contrôler. Appuyez sur la manette multidirectionnelle dans la direction dans laquelle vous voulez bouger. Pour utiliser votre blaster ou votre Lightsaber (sabre lumineux), appuyez sur la manette multidirectionnelle et sur le bouton Y dans la direction dans laquelle vous voulez tirer. Vous pouvez, en maintenant le bouton de Feu enfoncé et en appuyant sur la manette multidirectionnelle, tirer dans huit directions.

Bouton Start: Appuyez dessus pour entrer votre choix de l'écran d'option. Appuyez dessus pour interrompre et recommencer la partie pendant le jeu.

Bouton Select: Appuyez dessus pour changer d'arme. (Tout comme le Bouton A.)

Manette multidirectionnelle: Appuyez dessus pour déplacer votre héros et dirigez votre feu.

Bouton Y: Appuyez dessus pour tirer.

Bouton B: Appuyez dessus pour sauter.

Bouton X: Appuyez dessus pour activer les détonateurs de plasma (s'ils sont disponibles.)

Bouton A: Appuyez dessus pour changer d'arme.

Bouton L: Appuyez dessus pour regarder en bas.

Bouton R: Appuyez dessus pour regarder en haut.

Commandes spéciales

Bouton B et Haut sur la manette multidirectionnelle: pour activer la fonction SUPER SAUT.

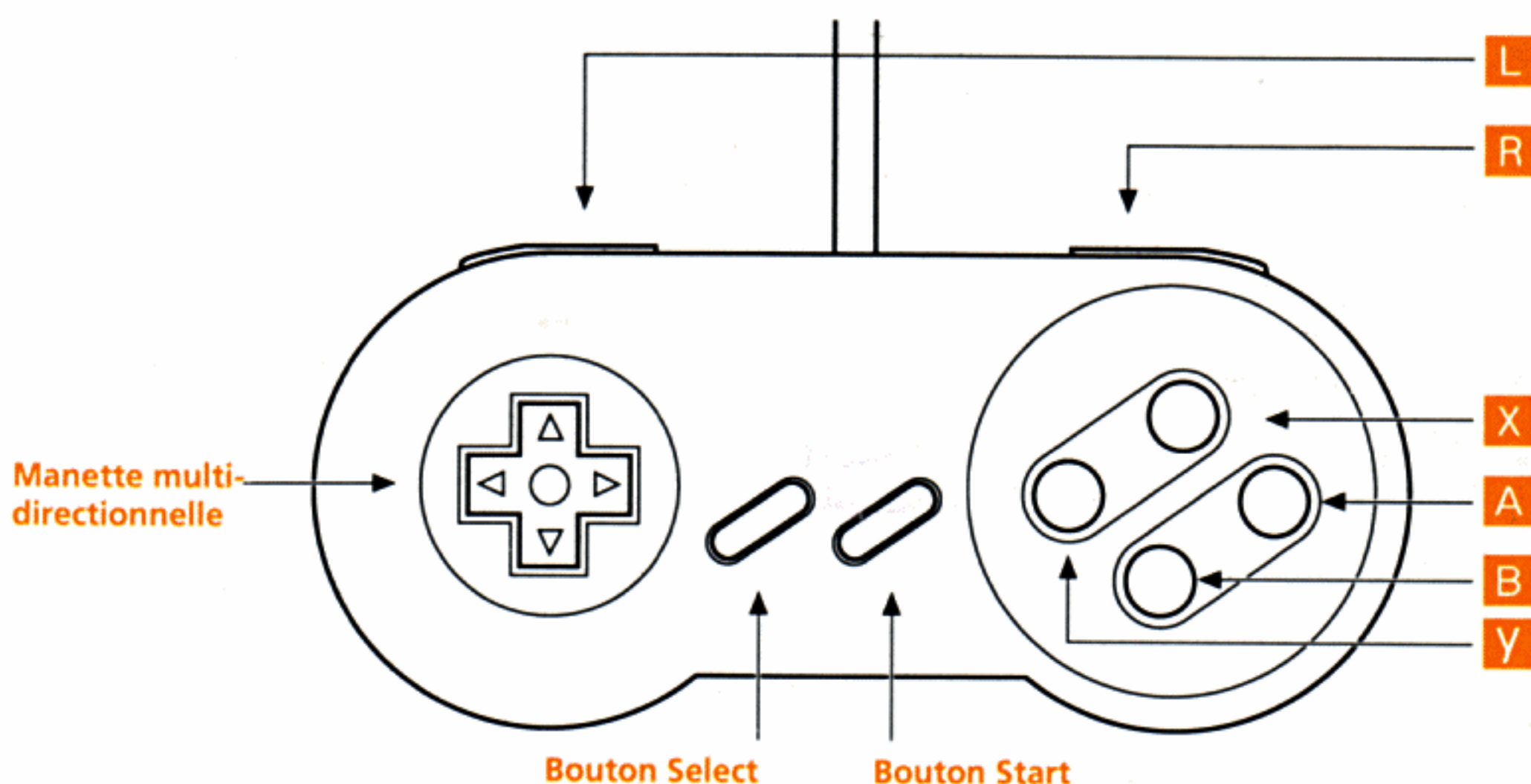
Bouton B et Bas/Droite ou Bas/Gauche sur la manette multidirectionnelle: pour glisser dans la direction souhaitée.

Bouton B et Bas sur la manette multidirectionnelle: pour sauter sur les plates-formes inférieures.

Bouton Y maintenu appuyé en utilisant la manette multidirectionnelle: pour tirer dans n'importe quelle direction.

REMARQUE: Les fonctions décrites ci-dessus sont les défauts choisis par l'ordinateur.

Vous pouvez régler les fonctions de ces boutons à l'aide de l'écran Options au début du jeu.



Niveaux à vue frontale

Vous contrôlez un véhicule spécial, le landspeeder ou le chasseur X-wing.

Bouton Start: Appuyez dessus pour interrompre et recommencer la partie pendant le jeu.

Bouton Select: Appuyez dessus pour interrompre et recommencer la partie pendant le jeu.

Manette multidirectionnelle: Appuyez dessus pour déplacer votre véhicule dans la direction appropriée.

Bouton Y: Appuyez dessus pour tirer. Maintenez le bouton enfoncé pour un tir rapide.

Bouton L: Appuyez dessus pour tirer une torpille proton à gauche (X-Wing seulement).

Bouton R: Appuyez dessus pour tirer une torpille proton à droite (X-Wing seulement).

ECRAN DE JEU



Indicateur de santé : Vous pouvez améliorer le niveau de santé de votre personnage en ramassant des icônes "Health Sword".

SCORE : Vous recevez des points qui sont immédiatement ajoutés à votre score global chaque fois que vous détruisez un ennemi.

TIME (Bonus de temps): Si vous complétez un niveau plus rapidement que le temps affiché au début du niveau, vous recevrez des points de bonus qui seront ajoutés à votre score global.

ECRAN DE SCORE



TIME BONUS (Bonus de temps): Les points de bonus pour le temps restant sur les niveaux complétés.

LIVES BONUS (Bonus de vie): Les points de bonus pour les vies restantes du héros.

VOS HEROS

Lorsque vous avez trouvé vos amis Chewbacca et Han Solo, vous pouvez les sélectionner au début de chaque niveau.

LUKE SKYWALKER



With gun
(Avec un pistolet)



Duck (Esquive)



Jump (Saut)



Run (Course)



Slide (Glissade)



With Lightsaber
(Avec un Sabre
Lumineux)



Superjump
(SuperSaut)

HAN SOLO



With gun
(Avec un pistolet)



Duck (Esquive)



Jump (Saut)



Run (Course)



Superjump
(SuperSaut)



Roll (Roulade)



CHEWBACCA (CHEWIE)



With gun
(Avec un pistolet)



Duck (Esquive)



Run (Course)



Slide (Glissade)



Jump and Superjump
(Saut et SuperSaut)

VOS VEHICULES

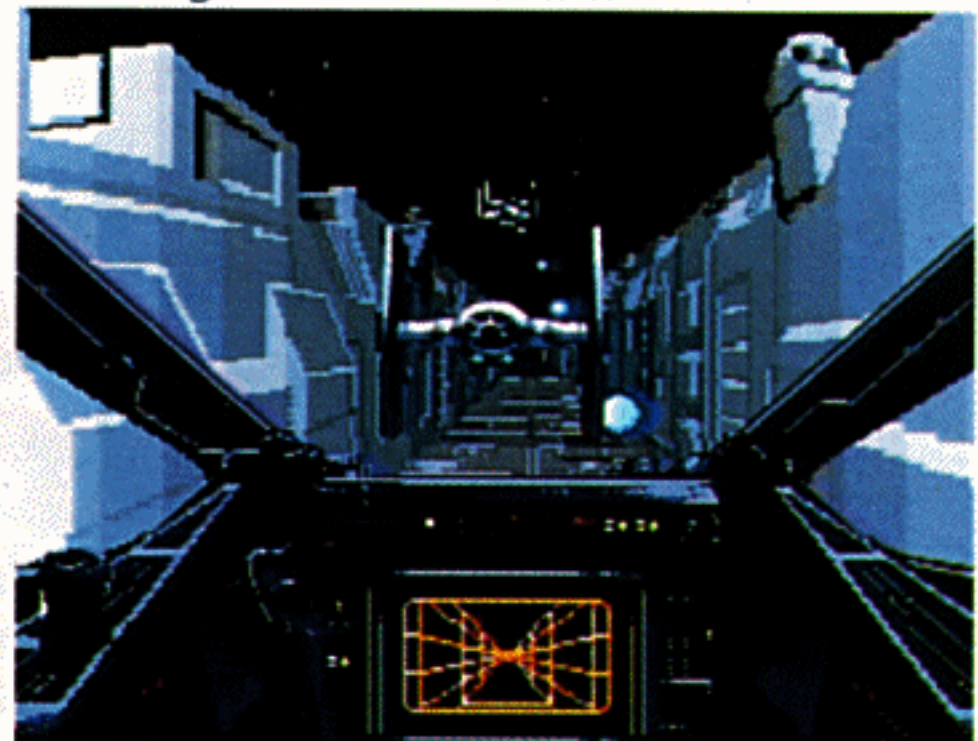


LandSpeeder

Conseil pour le LandSpeeder
Viser les tours pour récupérer de l'essence.



X-Wing



X-wing cockpit (Cockpit du X-Wing)

VOS ARMES ET LES ACTIVATEURS

Votre héros peut activer son blaster en récupérant l'icône de celui-ci. Lorsque vous aurez choisi cette icône, vous pourrez tirer avec une arme plus puissante, mais vous perdrez votre arme précédente. Vous pouvez passer entre le blaster laser régulier et votre blaster activé en appuyant sur le Bouton A (réglage par défaut). Si votre héros meurt, vous perdez votre blaster puissant et continuez avec le blaster laser régulier.



Flame Blaster

(Blaster Laser)

Pistolet standard



Flame Blaster

(Blaster Flamme)

Elimine votre ennemi avec un jaillissement de flamme.



Proton Seeker

Ces protons d'énergie suivront vos ennemis et les détruiront.



Rapid Ion Gun

Tire un coup d'ion rapide et puissant.



Plasma Wave Blaster

(Blaster Plasma Wave)

Lancez-le vers vos ennemis et regardez-les disparaître dans une explosion en chaîne.



Plasma Shield

(Bouclier de plasma)

Ce bouclier de plasma vous protégera pendant un petit moment contre les tirs ennemis.



Thermal detonators

(Détonateurs thermiques)

Utilisez ces détonateurs thermiques contre vos ennemis et regardez-les se désintégrer dans une explosion d'énergie.



Health

(Santé)

Récupérez ces éléments d'activation pour améliorer votre santé.



Time

(Temps)

Récupérez-les pour augmenter votre temps. Le bonus est ajouté à la fin du niveau.



Bonus

Après avoir récupéré ce bonus, les points d'éléments en votre possession doubleront.



Health Sword

(Sabre de santé)

Récupérez ces éléments pour améliorer votre indicateur de santé.



Extra Life

(Vie supplémentaire)

Ajouter une vie supplémentaire à votre héros.

LES NIVEAUX



Niveau 1 MER DE DUNES



Niveau 2 TATOOINE I



Niveau 3 A L'EXTERIEUR DU SANDCRAWLER



Niveau 4 A L'INTERIEUR DU SANDCRAWLER



Niveau 5 LE PAYS DES SANDPEOPLE



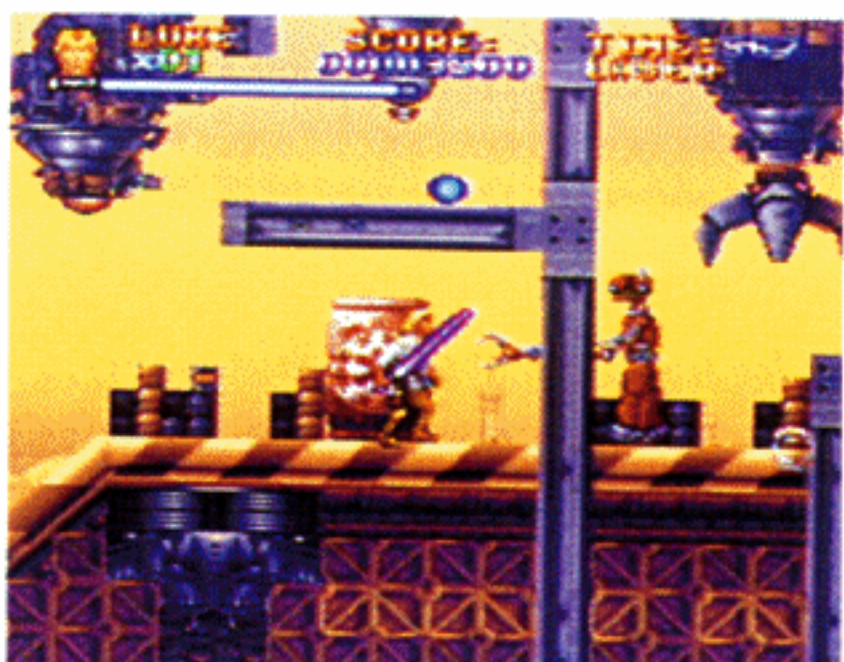
Niveau 6 TATOOINE II



Niveau 7 MOS EISLEY



Niveau 8 BAGARRE A LA CANTINA



Niveau 9 FUITE DE MOS EISLEY



Niveau 10 POINT D'ARRIMAGE DE LA DEATH STAR



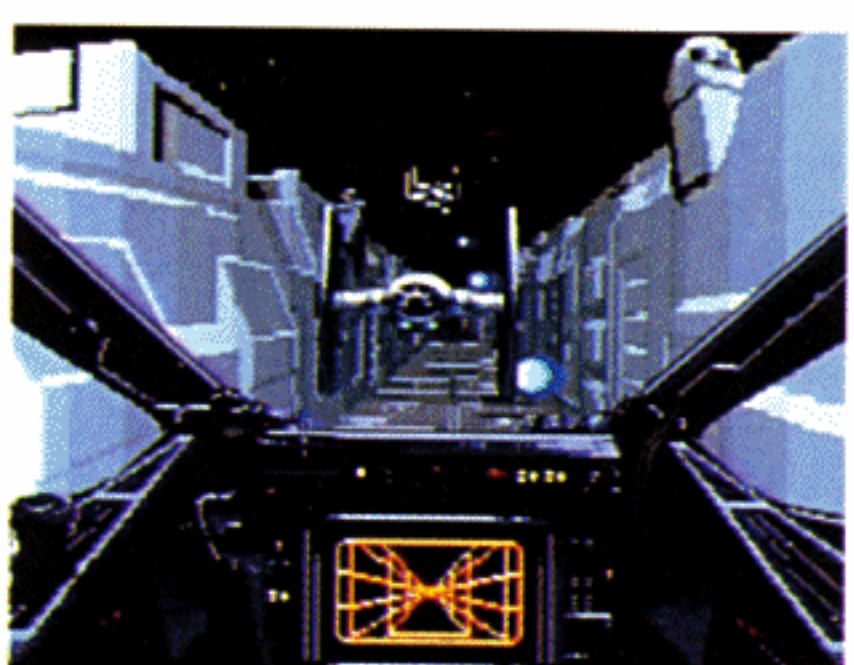
Niveau 11 AU SECOURS DE LA PRINCESSE



Niveau 12 RAYON LASER



Niveau 13 ATTAQUE SUR LA DEATH STAR



Niveau 14 BATAILLE DE TRANCHEE

LES ENNEMIS



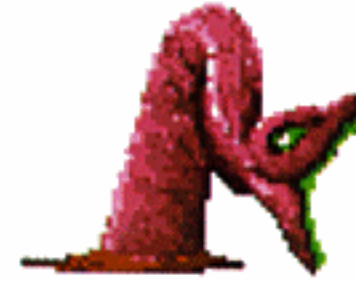
Drogo



WompRats



Mynocks



Sandworms



Jawas



Sandpeople



Sivrak



Labria



Ponda boba



Greedo

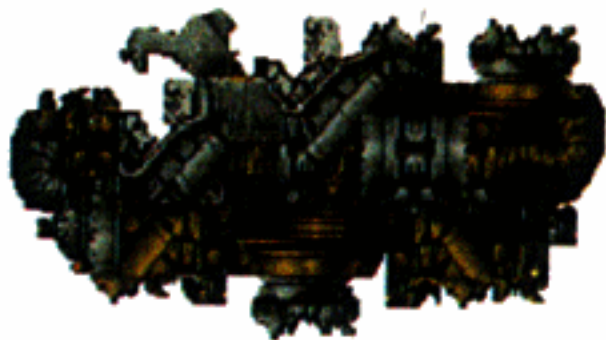


Garindan



Stormtroopers (Troupes d'assaut)

QUELQUES SUPER CHEFS



Hover Combat Carrier



Mutant
WompRat



Sarlacc Pit Monster
(Monstre Sarlacc Pit)



Lava Beast
Jawenko



Imperial Defense Droid
(Droïde de défense impérial)

CREDITS

Equipe LucasArts Game :

Direction et conception par Kalani Streicher
Supervision de l'animation par Jon Knoles
Supervision artistique par Harrison Fong
Art et animation par Jon Knoles, Harrison Fong, Paul Mica, James Dollar, Avril Harrison, Armand Cabrera, Peter Chan, Larry Ahern, Anson Jew
Supervision de l'assurance de qualité par Wayne Cline
Premier essai par David Popovich
Direction de production par Mary Bihl
Produit par Kalani Streicher
Conception de l'emballage par Moore & Price Design Group, Inc.
Conception et mise en page du manuel par Mark Shepard

Remerciements spéciaux à George Lucas

Equipe Sculptured Software Inc. :

Programmeur: Peter Ward
Musique et effets sonores arrangés et exécutés par Paul Webb
Art et animation par Mike Lott, Lance Thornblad, Les Pardew, Lorin Nelson, Rob Kemp, Joe Hitchens
Programmation supplémentaire par Steve Aquirre et Adam Clayton
Musique et effets sonores supplémentaires par Mark Ganus
Direction du projet par Hal Rushton

GARANTIE LIMITEE A 90 JOURS

Super Nintendo Entertainment System GAME PAKS
(Cartouches)

BANDAI S.A. ("BANDAI") garantit la présente cartouche NINTENDO contre tout défaut durant une période de 90 jours à compter de la date d'achat. Si un défaut de fabrication apparaît pendant la période de garantie, BANDAI réparera ou remplacera gratuitement la cartouche défectueuse.

Pour faire jouer cette garantie, veuillez retourner la cartouche à votre revendeur NINTENDO avec votre facture d'achat.

Les cartouches retournées sans facture ou après l'expiration de la durée de la garantie seront au choix de BANDAI, soit réparées soit remplacées à la charge du client.

Cette garantie ne jouera pas si la cartouche a été endommagée par négligence, accident, usage abusif, ou si elle a été modifiée après son acquisition.

Pour toute information sur cette cartouche ou sur les jeux Nintendo,
appelez le S.O.S. NINTENDO au 16 (1) 34.64.77.55.

Si vous avez un Minitel, **3615 NINTENDO**, 24h/24h, 7 jours/7.

GARANTIE LIMITEE A 90 JOURS

Super Nintendo Entertainment System GAME PAKS
(Cartouches)

BANDAI B.V. («BANDAI») garantit à l'acheteur, premier utilisateur, que la SUPER NINTENDO ENTERTAINMENT SYSTEM GAME PAK («Cartouche») ne comporte aucun défaut de matériau ou d'exécution durant une période de 90 jours à compter de la date d'achat. Si un défaut couvert par cette garantie apparaît durant cette période, BANDAI soit réparera soit remplacera gratuitement, à son choix, la cartouche défectueuse.

Pour faire jouer cette garantie, retournez la cartouche à votre revendeur NINTENDO ou expédiez-la en recommandé et port payé accompagnée d'un double de votre facture d'achat à :

BANDAI B.V.
Attention : Nintendo S.A.V.
Trade Mart, B.P. 271
1020 Bruxelles
BELGIQUE

Les cartouches retournées sans le double de la facture d'achat ou après expiration de la durée de la garantie seront, au choix de BANDAI ou réparées ou remplacées à la charge du client, suivant le tarif prévu pour les réparations non couvertes par la garantie. A cet effet, appelez nos services au no. 02-478.90.48, ext. 60/61 pour connaître le montant qui vous sera facturé.

Cette garantie ne jouera pas si la cartouche a été endommagée par négligence, accident, usage abusif, ou si elle a été modifiée après acquisition.





Distributed by Bandai

Distribué par Bandai

PRINTED IN JAPAN
IMPRIME AU JAPON