

JOE & MAC CAVEMAN NINJA



elite

INTRODUCTION

Il y a quelques millions d'années, avant que l'ère des grandes glaciations ne recouvre les déserts de notre planète d'une épaisse couche de glace, la vie d'un homme des cavernes était très difficile!

C'était le bon vieux temps préhistorique. Les hommes attendaient paisiblement que la foudre tombe pour faire du feu, les outils étaient encore en bois et en pierre!

Joe & Mac (deux de nos ancêtres) ne connaissaient que ce mode de vie. Cela avait de bons côtés, comme par exemple, les délicieuses baies sauvages et les charmantes demoiselles des cavernes qui les distrayaient.

Et puis, une nuit de pleine lune, pendant que Joe & Mac étaient partis chasser, des voisins hostiles ont ravagé leur village et kidnappé les demoiselles.

Les demoiselles se sont égarées dans une contrée sauvage. Joe & Mac sont les seuls hommes des cavernes capables de les sauver!

GUIDE DE JEU – IBM PC et 100% compatibles

L'INSTALLATION DU JEU SUR DISQUE DUR

Insérez la disquette 1 dans votre lecteur de disquette.

Tapez: A:INSTALL «Entrée» si vous réalisez l'installation à partir du lecteur A.

Tapez: B:INSTALL «Entrée» si vous réalisez l'installation à partir du lecteur B.

Les instructions d'écran vous guideront lors de l'installation. Une fois le jeu installé, tapez: CAVEMAN «Entrée» pour lancer le programme.

REMARQUE: Ce programme utilise de la mémoire étendue (EMS). Avant de lancer le jeu, vérifiez que vous avez chargé un périphérique de gestion de la mémoire EMS.

Par exemple (à insérer dans le fichier CONFIG.SYS avant de réinitialiser l'ordinateur):

DEVICE=C:\DOS\EMM386.SYS (dans le cas présent, EMM386.SYS représente le nom du périphérique de gestion de la mémoire EMS).

LES CONTROLES

Deux joueurs peuvent jouer simultanément et utiliser des manettes, le clavier ou les deux en association.

LE DEBUT DU JEU

Ce jeu est protégé par un mot de passe et une clé sur le disque. Une fois le jeu chargé il vous sera demandé d'entrer un mot du manuel. Faites-le avec le clavier puis pressez "entrée". Si le mot de passe est correct il vous sera demandé d'insérer la disquette 1 (celle à partir de laquelle vous avez installé le jeu). Ensuite, le jeu entrera en mode demo, appuyez sur une touche pour commencer.

LE MENU PRINCIPAL

Les options disponibles sont représentées par des icônes. Les touches curseurs du pavé numérique ou le bloc de touches curseurs du clavier étendu AT vous permettront d'amener le cadre de mise en évidence sur l'option voulue. Appuyez sur la touche Entrée pour sélectionner une option (remarque: une fois que vous aurez calibré la manette, vous pourrez l'utiliser pour sélectionner les icônes – cf. ci-dessous).

Voici la liste des options disponibles:

- Jeu à un joueur: *Pour commencer un jeu à un joueur, vous contrôlerez Mac.*
- Jeu à deux joueurs: *Pour commencer un jeu à deux joueurs, le joueur 1 contrôle Joe et le joueur 2 contrôle Mac.*
- Les contrôles de jeu: *Pour accéder au menu des options de contrôle du jeu.*
- Carte sonore: *Pour accéder au menu de la musique/des effets sonores.*
- Pour accéder au menu "Quitter", appuyez sur la touche *Echap*.

LE MENU DES OPTIONS DE CONTROLE

Les joueurs pourront choisir leur mode de contrôle préféré.

Si l'un des joueurs choisit l'icône du clavier, on lui demandera de spécifier ses touches de contrôle préférées.

Si l'un des joueurs choisit l'icône de la manette, on lui demandera de bouger la manette dans trois directions différentes de façon à la calibrer.

Appuyez sur la touche *Echap* pour revenir au menu principal sans modifier la configuration actuelle.

Remarque: Les options de contrôle que vous sélectionnerez seront sauvegardées dans un fichier de configuration. Cela vous permettra de lancer ultérieurement le jeu sans redéfinir les touches ni recalibrer la manette.

LE MENU DE LA MUSIQUE/DES EFFETS SONORES

Ce menu vous permettra de choisir un autre support sonore pour la musique et les effets sonores.

Voici les icônes (de gauche à droite):

- AUCUN SON: *Désactive la musique et les effets sonores.*
- AUCUNE CARTE SONORE: *La musique et les effets sonores seront retransmis par l'intermédiaire du haut-parleur interne.*
- SOUND BLASTER: *Pour jouer de la musique et des effets sonores par l'intermédiaire d'une carte Sound Blaster (si elle est installée).*
- ADLIB: *Pour jouer de la musique et des effets sonores par l'intermédiaire d'une carte Adlib (si elle est installée).*
- ROLAND: *Pour jouer de la musique et des effets sonores par l'intermédiaire d'une carte sonore Roland (si elle est installée).*

Si vous appuyez sur la touche *Echap*, vous reviendrez au menu principal sans modifier la configuration actuelle.

Remarque: Les paramètres sonores seront enregistrés dans un fichier de configuration. Ceci vous permettra de lancer le jeu ultérieurement sans avoir à sélectionner à nouveau la carte sonore.

LE MENU "QUITTER"

Vous voyez deux icônes: celui du haut vous permettra de revenir au menu principal, celui du bas vous permettra de quitter le jeu et de revenir au DOS.

Appuyez sur la touche *Echap* pour revenir au menu principal.

L'ECRAN DE JEU

- A** Icône de l'état général du joueur. Il vous indique si votre héros est heureux, triste, s'il souffre, s'il a un surcroît d'énergie ou s'il est mort.
- B** La barre d'énergie du joueur. Elle vous indique la santé du joueur. Lorsqu'elle devient rouge, cela signifie que vous allez rencontrer de sérieux ennuis!
- C** Le score du joueur.
- D** Le high score.
- E** Le nombre de vies restant au joueur.
- F** La vie des chefs de niveau.
- G** Le nombre de coups donnés au chef de niveau (cet indicateur ne s'affiche que lors des combats). Le joueur qui donnera un nombre maximal de coups au chef de niveau recevra un baiser de la part de la demoiselle sauvée, celui qui recevra ce baiser retrouvera automatiquement toute son énergie!



LES CONTROLES DE JEU

Les touches par défaut du joueur N°1: *Vers le haut – 8, vers le bas – 2, vers la gauche – 4, vers la droite – 6, tir – Inser, saut – Suppr.*

Les touches par défaut du joueur N°2: *Vers le haut – W, vers le bas – X, vers la gauche – A, vers la droite – D, tir – Espace, Saut – Tab.*

Les commandes suivantes serviront à guider nos héros durant les différents niveaux:

Vers la gauche: *Actionnez la manette vers la gauche.*

Vers la droite: *Actionnez la manette vers la droite.*

Tir: *Appuyez sur le bouton de tir (bouton de tir 1 du joystick).*

Saut: *Appuyez sur le bouton de saut (bouton de tir 2 du joystick).*

Saut puissant: *Actionnez la manette vers l'avant et appuyez sur la touche de saut (ou sur le bouton de tir N°2).*

Saut vers le bas: *Actionnez la manette vers vous puis appuyez sur la touche de saut (ou sur le bouton de tir N°2).*

Pour augmenter la puissance de votre arme: *Maintenez la touche ou le bouton de tir enfoncé jusqu'à ce que Joe ou Mac se mette à faire des moulinets avec les bras. Relâchez le bouton de tir ensuite.*

Pour s'accroupir: *Actionnez la manette vers le bas.*

Pause/Reprise du jeu: *Appuyez sur la touche F1 du clavier.*

Pour quitter le jeu: *Appuyez sur la touche Echap pour revenir à l'écran principal.*

LE DEBUT DU JEU – AMIGA

LE CHARGEMENT DU JEU

IMPORTANT: LA PROTECTION CONTRE LES VIRUS

Eteignez votre ordinateur – laissez le éteint pendant dix secondes. Réallumez votre ordinateur puis insérez la disquette N°1.

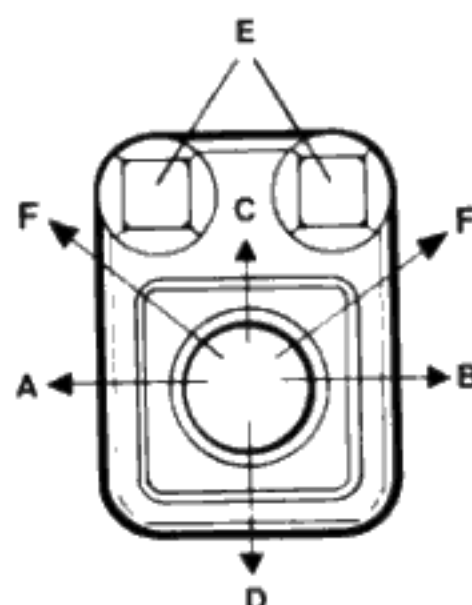
REMARQUE: Ce programme ne pourra être contrôlé que par l'intermédiaire d'un joystick ou d'une manette compatible.

Le jeu sera contrôlé soit par un joystick, soit par une manette compatible. Connectez la manette directement au port 2 (il sera inutile de déconnecter la souris). Si vous voulez jouer à deux, connectez un deuxième joystick au port 1 lorsque le menu s'affiche.

LES CONTROLES DE JEU

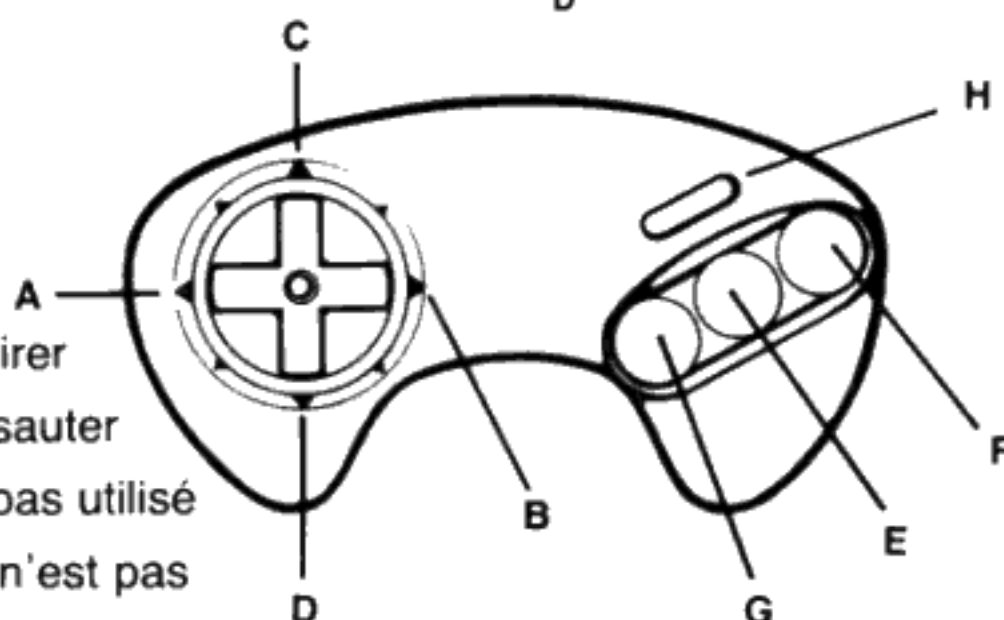
Le jeu sera contrôlé soit par un joystick, soit par une manette compatible.

Le joystick: **A** Vers la gauche
 B Vers la droite
 C Vers le haut
 D Vers le bas
 E Bouton de tir
 F Le saut



Une manette compatible:

A Vers la gauche
B Vers la droite
C Vers le haut
D Vers le bas
E Le bouton B pour tirer
F Le bouton C pour sauter
G Le bouton A n'est pas utilisé
H Le bouton START n'est pas utilisé



LE DEBUT DU JEU

Ce jeu est protégé par un mot de passe. Une fois le jeu chargé, il vous sera demandé d'entrer un mot du manuel. Déplacez le curseur sur la bonne lettre et pressez feu pour la sélectionner. Quand vous avez entré le mot de passe en entier de cette façon, sélectionnez le symbole "entrée", vous aurez trois essais pour entrer le bon mot de passe. En cas d'échec vous devrez relancer l'ordinateur.

Le menu est affiché. Sélectionnez un jeu à un ou deux joueurs en actionnant le joystick vers le haut ou le bas puis appuyez sur le bouton de tir (le bouton B sur une manette compatible). La séquence d'introduction de la scène 1 du niveau commencera. Ensuite, l'écran de jeu s'affichera, Joe (et Mac dans un jeu à deux joueurs) sera au centre de l'écran.

LE MENU

JEU A UN
JOUEUR:

Joe essaie de sauver les demoiselles égarées.

JEU A DEUX
JOUEURS:

Joe et Mac peuvent choisir de s'entraider ou de se mettre des bâtons dans les roues tout en essayant de sauver les demoiselles égarées.

LES OPTIONS: *Sélection du périphérique de contrôle, de la musique et du mode.*



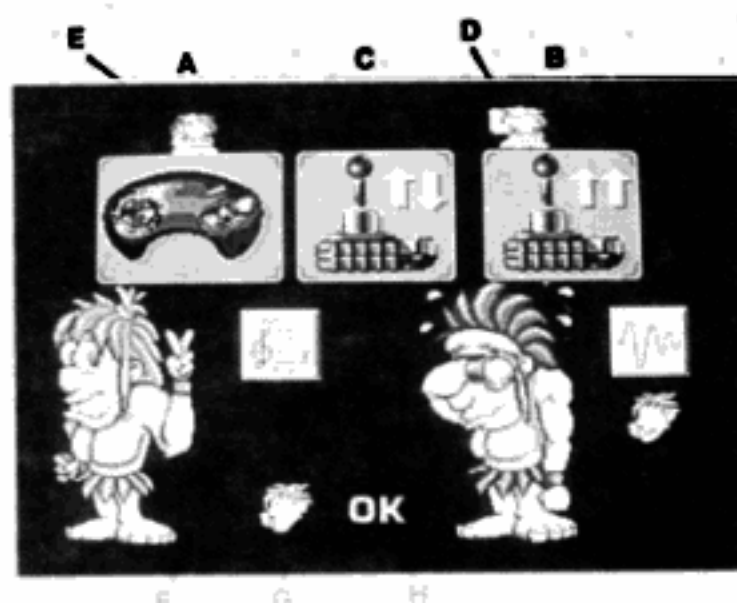
Actionnez le joystick vers le haut ou le bas pour mettre votre choix en évidence. Appuyez sur le bouton de tir du joystick ou de la manette pour valider votre choix.

L'ECRAN DES OPTIONS

La manette: **A** *Sélectionne le contrôle avec une manette.*

B *Sélectionne le contrôle joystick. Pour effectuer des sauts puissants, vous actionnerez le joystick rapidement deux fois vers l'avant. Pour vous laisser tomber vers le bas, vous actionnerez le joystick deux fois vers vous.*

C *Sélectionne le contrôle joystick. Pour effectuer des sauts puissants, vous actionnerez le joystick rapidement d'arrière en avant et pour vous laisser tomber, vous l'actionnerez de l'avant vers l'arrière.*



Les options de contrôle de Joe sont sélectionnées par l'intermédiaire du port 2. Amenez l'icône de Joe sur l'option requise. Appuyez ensuite sur le bouton de tir.

Les options de contrôle de Mac sont sélectionnées par l'intermédiaire du port 1. Amenez l'icône de Mac sur l'option requise. Appuyez ensuite sur le bouton de tir.

La musique: **F** *Sélectionnez soit: Avec des effets sonores et de la musique sans effets sonores, avec de la musique ou avec des effets sonores, sans musique.*

Les options sont sélectionnées en mettant la manette en position haute, gauche ou droite.

Mode: **G** *Sélection du niveau de jeu, normal ou difficile.*

Mettez la manette en position basse pour aller d'un niveau de difficulté à l'autre.

Une fois que les options pour la musique et pour le mode sont sélectionnées, appuyez sur le bouton de tir pour valider vos choix.

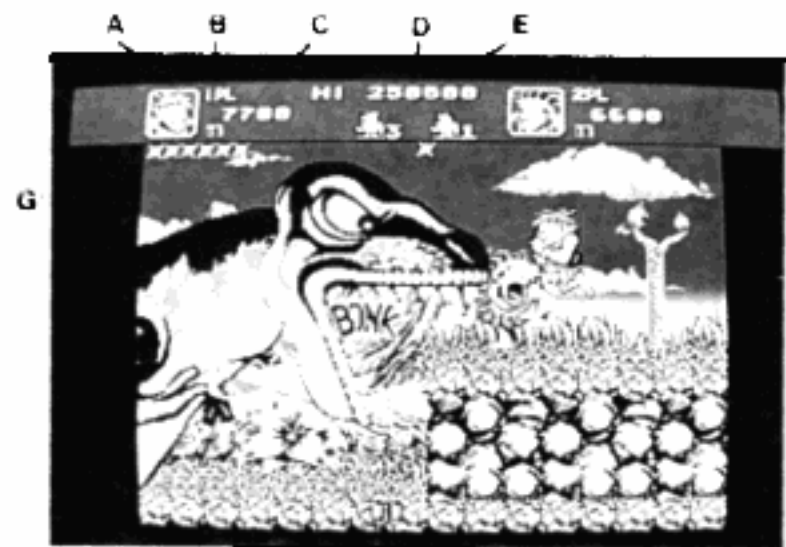
OK: **H** *Pour quitter l'écran des options.*

Une fois que vous aurez choisi les options de votre choix, le message OK clignotera. Appuyez sur le bouton de tir pour sauvegarder la configuration et quitter l'écran des options ou bien actionnez la manette vers le bas pour refaire vos choix.

Une manette ou un joystick devra être connecté pour le second joueur de façon à ce qu'il puisse sélectionner les options adéquates pour le mode de contrôle choisi.

L'ECRAN DE JEU

- A** Icône de l'état général du joueur. Il vous indique si votre héros est heureux, triste, s'il souffre, s'il a un surcroît d'énergie ou s'il est mort.
- B** La barre d'énergie du joueur. Elle vous indique la santé du joueur. Lorsqu'elle devient rouge, cela signifie que vous allez rencontrer de sérieux ennuis!
- C** Le score du joueur.
- D** Le high score.
- E** Le nombre de vies restant au joueur.
- F** La vie des chefs de niveau.
- G** Le nombre de coups donnés au chef de niveau (cet indicateur ne s'affiche que lors des combats). Le joueur qui donnera un nombre maximal de coups au chef de niveau recevra un basier de la part de la demoiselle sauvée, celui qui recevra ce baiser retrouvera automatiquement toute son énergie! (dans un jeu à deux joueurs uniquement).



LES CONTROLES DE JEU

En plus des commandes de SAUT et de tir, vous pourrez utiliser les commandes suivantes à l'aide d'un joystick ou d'une manette:

Saut puissant (manette): *Actionnez la manette vers l'avant et appuyez sur le bouton de saut.*

Saut puissant (joystick): *Il y a deux façons de l'exécuter:*
1. *Actionnez le joystick deux fois rapidement vers l'avant.*
2. *Actionnez le joystick rapidement d'arrière en avant.*

Saut vers le bas avec la manette: *Appuyez sur la touche basse de la manette tout en appuyant sur le bouton de saut.*

Saut vers le bas avec le joystick: *Il y a deux façons de l'exécuter:*
1. *Actionnez le joystick deux fois rapidement vers l'arrière.*
2. *Actionnez le joystick deux fois d'avant en arrière.*

Pour augmenter la puissance de votre arme: *Maintenez le bouton de tir enfoncé jusqu'à ce que l'icône de l'état général du joueur s'affiche puis relâchez le bouton de tir.*

Pour s'accroupir: *Actionnez la manette vers le bas.*

Pour qu'un de nos héros lance l'autre héros: *En mode de jeu à deux joueurs, si Joe saute sur la tête de Mac et glisse, Joe pourra ramasser Mac et le lancer sur les ennemis. Mac peut jeter Joe en sautant sur la tête de Joe de la même façon.*

Pause/Reprise du jeu: *Appuyez sur la touche P du clavier. Pour reprendre le jeu, actionnez le joystick dans une direction ou bien appuyez sur un bouton de la manette.*

Pour quitter le jeu: *Appuyez sur la touche Q du clavier pendant cinq secondes pour revenir à l'écran principal.*

LE JEU

Vous débarquez dans des royaumes primitifs, à une époque depuis longtemps révolue. C'est le domaine de Joe and Mac Caveman Ninja, constitué de régions dangereuses et peuplé de prédateurs voraces et de sauvages malintentionnés.

Le jeu comprend cinq aires de jeu différentes, vous pourrez emprunter différentes trajectoires. Vous découvrirez au total 15 scènes/15 niveaux. Votre mission consiste à aider nos courageux hommes des cavernes – Joe et Mac – à traverser ces provinces redoutables en évitant les nombreux dangers qui les guettent. Ils doivent retrouver les femmes égarées qui égayaient leurs humbles foyers.

Pour marquer des points, il faut triompher de toutes les formes de vie qui entraveront leur progression. N'oubliez pas de prendre la nourriture et les armes supplémentaires qui surgiront parfois de nulle part.

Chaque royaume a un suzerain puissant et pour réussir un niveau, Joe et Mac devront lutter contre tous les Seigneurs des Pays. Ces gardiens ont été choisis car ils représentent les formes de vie les plus redoutables et les plus grandes. Si Joe et Mac ne sont pas suffisamment forts ou s'ils sont partis sans leurs armes puissantes, il est fort probable qu'ils serviront de simples encas (aux yeux des dinosaures) et que leur mission sera interrompue sans ménagement par deux mâchoires puissantes.

LES ARMES

Si vous réussissez à vaincre un homme du Néandertal, vous récupérerez parfois d'autres armes. Joe et Mac pourront s'en servir, à condition qu'ils les ramassent!

Aucun homme des cavernes qui se respecte ne partira sans sa massue ni sans ses outils préférés et Joe et Mac, vêtus de leurs peaux de mammoth rugueuses ne font pas exception à la règle.

LA MASSUE

Joe commence par lutter contre ses adversaires avec une massue solide, mais vous aurez besoin d'armes plus puissantes pour vaincre les ennemis plus résistants.

LE SILEX

C'est une arme de jet qui fera frémir vos ennemis jurés, mais il faudra prendre des armes plus puissantes pour les ennemis plus résistants.

LE BOOMERANG

Il s'agit d'une arme très appréciable car elle élimine vos ennemis avant de revenir vers vous.

LE FEU

Lancez des boules de feu sur vos ennemis. Elles assureront une protection des plus efficaces.

LA ROUE EN PIERRE

Si vous lancez des roues sur vos ennemis sans prévenir, ils ne resteront pas longtemps en travers de votre chemin.

L'ALTER EGO

Cette arme confondra vos ennemis car elle projettera votre propre reflet sur ces derniers.

L'ELECTRICITE (version PC uniquement)

Foudroyez vos ennemis grâce à cette arme puissante à courte portée.

LES OBJETS ET LA NOURRITURE DESTINES A L'HOMME DES CAVERNES

Même les nobles et preux chevaliers connaissent la faim et la soif. Nos hommes des cavernes n'échappent pas à cette règle. A chaque fois qu'il vaincra un ennemi, Joe recevra des fruits ou des dinoburgers. Il trouvera peut-être également de la nourriture dans les branches des arbres préhistoriques, mais ne perdez pas de temps, elle ne restera pas là longtemps!

UN HOMME SUPPLEMENTAIRE

Ils auront la forme de petits Joe et Mac.

Version Amiga uniquement: Si Joe ramasse une vie supplémentaire de Mac, Joe marquera 2000 points et Mac obtiendra une vie supplémentaire.

LA NOURRITURE

Prenez une bouchée d'un fruit juteux, mangez un steak bien tendre ou une tranche de cake, votre santé sera nettement meilleure. En outre, vous marquerez des points pour chaque morceau de nourriture mangé.

LE CHILI (version PC uniquement)

Qu'il soit mis en bouteille ou à l'état brut, le chili est l'une des denrées alimentaires naturelles connues des hommes (et également des hommes des cavernes). Si Joe et Mac sont suffisamment courageux pour consommer une bouteille de sauce au chili ou, pire encore, du chili à l'état brut, leur température corporelle augmentera tellement que tout ennemi suffisamment fou pour s'approcher trop près d'eux se transformera en un morceau de charbon de bois calciné.

LES POINTS DE BONUS

Vous trouverez de la nourriture qui vous rassasiera, mais vous verrez aussi des objets vraiment étranges lors de votre voyage. Nous vous conseillons de ramasser les objets ou les personnages suivants, ils en valent la peine:

HOMME DES CAVERNES ALLONGE

UN HOMME DES CAVERNES

UN PETIT LEZARD DEBOUT

UN PETIT LEZARD QUI COURT

UN HOMME DE L'ESPACE



LES ENNEMIS

Tous les endroits que Joe et Mac devront traverser seront défendus avec acharnement par des créatures non civilisées et par des plantes dangereuses. Tous les territoires sans exception ont leur Seigneur. Joe et Mac devront le vaincre avant de s'aventurer plus loin.

N'oubliez pas que vous ne parviendrez à rien si vous laissez de côté votre habilité naturelle et vos armes. Soyez astucieux et tenez vous prêt à affronter les ennemis suivants:

LE BEBE PTERODACTYLE

Ils ont vécu il y a environ 135 millions d'années. Ces "lézards ailés" pouvaient attaquer en volant. S'il déployait ses ailes, l'envergure d'un ptérodactyle adulte pouvait dépasser 9 mètres. Sa tête cornée mesurait plus d'un mètre.

L'ARCHEOPTERYX

Ce dinosaure à plume, de la taille d'un corbeau est apparu il y a environ 200 millions d'années. Il représentait sans doute une forme transitoire entre les oiseaux et les reptiles.

LE ZEPHYROSAURE

Il s'agissait d'un "petit" dinosaure (il ne mesurait que 2,5 m de long) dont le nom signifie le "dinosaur du zéphyr". Il a existé il y a 141 à 65 millions d'années.

Mais d'autres dangers vous guettent . . .

LES DROSERAS TRIFIDES

C'est une plante mythique carnivore qui ressemble à une dionée géante. Elle projette des graines empoisonnées qui peuvent être mortelles.

LES BOMBES "HELIROCK"

Du haut de son hélirockter, l'homme des cavernes Crowswing lance des projectiles incandescents aéroportés. Lorsqu'ils atterrissent, leur explosion est trop puissante pour que vous ayez le temps de les examiner de trop près!

LE POISSON VOLANT ELECTRIFIE

Tout ce qui ressemble de loin ou de près à un poisson pourrait bien causer un choc violent à Joe!



MODE DE REPRISE DE JEU – PC

Joe et Mac ont chacun trois vies; le jeu s'achève une fois qu'ils ont perdu toutes leurs vies. Vous pouvez choisir de reprendre le jeu trois fois par partie. Pour cela, appuyez sur le bouton de tir lorsque la mention "CONTINUE" s'affiche en haut de l'écran.

MODE DE REPRISE DE JEU – AMIGA

Joe et Mac ont chacun quatre vies; le jeu s'achève une fois qu'ils ont perdu toutes leurs vies. Le mode de reprise de jeu vous permet de recommencer à jouer à partir du stade où vous aviez quitté le jeu. A la fin du jeu, un écran de reprise de jeu s'affichera et vous demandera si vous voulez continuer à jouer. Appuyez sur la touche gauche pour dire "UMGAWA" (Oui) ou appuyez sur la touche droite pour dire "BOOGANI" (Non). Effectuez votre sélection avec le bouton de tir.

REMARQUE: Vous ne pourrez pas reprendre la même partie plus de trois fois de suite. Au bout de trois fois, il faudra recommencer le jeu depuis le début. Si vous utilisez le mode de reprise de jeu, vous ne pourrez pas inscrire votre nom sur la table des High Scores.

LE TABLEAU DES HIGH SCORES

Après avoir sauvé toutes ces jeunes et jolies demoiselle en détresse et après avoir roué de coups ces prédateurs préhistoriques, la gloire vous attend. Si vous avez marqué un score suffisamment élevé pour l'inscrire dans la table des High-scores, on vous demandera d'écrire votre nom sur le tableau d'honneur.

Utilisez le périphérique de contrôle sélectionné pour aller d'une lettre de l'alphabet à une autre puis appuyez sur le bouton de tir pour sélectionner les lettres les unes après les autres.

Remarque a l'attention des utilisateurs d'Amiga: Les high-scores sont sauvegardés sur le disque de jeu N°1. Vérifiez qu'il est inséré avant de spécifier votre nom.

TRUCS ET ASTUCES

1. Version Amiga – Lorsque vous lutterez contre votre premier monstre, visez sa mâchoire inférieure, sa tête ou ses bras jusqu'à ce que vos armes passent à travers. Une fois que vous aurez mis hors d'état de nuire ces dangers anatomiques, visez le coeur!
2. Sur la scène au scrolling vertical, lancez la roue en pierre vers le haut et, avant qu'elle n'atterrisse, tournez vous dans la direction vers laquelle elle doit rouler.
3. Le feu sera peut-être votre arme la plus puissante.
4. Il y a plusieurs façons de casser un oeuf, il y a également plus d'une façon de blesser un homme du Néandertal. Essayez de lui sauter sur la tête!
5. La courte séquence d'introduction entre chaque niveau indiquera quels ennemis apparaîtront – cherchez bien les hommes supplémentaires!
6. N'utilisez les bonus d'augmentation de la puissance qu'à bon escient. Une fois améliorées, certaines armes vous rendront quasiment invincibles.

Elite Systems Limited

Anchor House, Anchor Road, Aldridge, Walsall, West Midlands, England, WS9 8PW
Tel: (0922) 55852 Fax: (0922) 743029